

BJÄRASLÄKTEN

I

MALMÖ 1958
TRYCKERIAKTIEBOLAGET C. A. ANDERSSON & C:o

*R*edan i en tidig barndom hade Yngve Wiberg fängslats av skildringarna av farfadern Ola Jeppsson, bonden som offrade både sig och gården för att hans sex söner skulle få möjlighet förverkliga sina drömmar om den lärda banan. I tur och ordning hade sönerna övergivit plogen för att med tiden fortsätta sina studier i Lund, det hägrande målet. Fädernegården hade de studerat upp. De gamla i släkten hade också berättat om Ola Jeppssons fader, Jeppa Persson, som hade levt på den tid, då hattar och mössor stredo om den politiska makten i landet. Och lika så om många andra från gångna tiders släktled, som t. ex. bonden och sedermera bondeståndets talman Nils Svensson från Håslöv, vilkens starka anknytning till Gustaf III ledde till att Viby församling döptes om till Gustaf Adolfs.

Den slätkänsla, som i barndomen väcktes hos Yngve Wiberg, förblev levande under hela hans liv. Ett tjugotal år före sitt frånfälle den 3 december 1941 påbörjade han sina arkivforskningar i släktens historia. I landsarkivet i Lund förvarades de gamla kyrkoböckerna från Viby. Forskningarna kommo snart att omfatta kyrkoböcker från ett flertal församlingar. Det visade sig ofrånkomligt att genomgå födelse- och dopböcker, trolovnings-, vigsel- och dödböcker, husförhørs- och communionslängder och mycket annat, inte minst häradsrätternas och de kamerala myndigheternas handlingar. Han genomgick åbolängder, domböcker och bouppteckningar, faste- och lagfartshandlingar. Han forskade i landsarkiven, på lantmäterikontor, i kammar- och riksarkiven. När han hunnit så långt tillbaka som till den danska tiden, måste han förlägga sitt tålmodiga och mödosamma arbete till det danska riksarkivet. Endast i alldeles särskilda fall anlidade han yrkesmän, huvudsakligen för att kontrollera sina egna resultat.

Det var Yngve Wibergs avsikt att samla sin utredning i en släktbok. Han fick emellertid aldrig slutföra sitt verk. Vid sin bortgång efterlämnade han digra luntor handlingar av skilda slag. Det är också en del av detta material, som i överarbetat och kompletterat skick nu framlägges i denna bok.

ÅKE WIBERG.



YNGVE WIBERG



*Frihet är det bästa ting,
där sökjäs kan all världin omkring
den frihet kan väl bära.
Villt du vara tik själver hull,
tu älska frihet mer än gull,
ty frihet följer ära.*

BISKOP TOMAS, † 1443.

BJÄRASLÄKTEN — EN ÅTERBLICK

Enligt en muntlig tradition kallades släkten för Bjärasläkten. Traditionen talade också sanning. Yngve Wiberg kunde efter många års arbete föra släkten tillbaka till Troells (Truls), åbo i Bjära och född därstädes år 1509.

Dennes ättling Bente Troelsdotter, f. 1588, hade 1614 ingått gifte med den småländske ryttaren Måns Benktsson, död i Bjära 1653, vars släkt härrörde från Östergötland, det i äldsta tid enda avsteget från Bjärasläktens skånska härstamning.

En senare ättling till Troells, Birgitte Klemmedtsdotter, f. 1639, och hennes man, Nils Jeppesson, f. 1612 (tab. 6) hade döttrarna Kjersti, f. 1661 (tab. 7) och Birgitta, f. 1663 (tab. 367) samt sönerna Jeppa, f. 1665 (tab. 371) och Pehr, f. 1667 (tab. 377).

Birgittas och Jeppas grenar ha i boken medtagits endast något årshundrade framåt.

Kjersti Nilsdotters gren mötte genom gifte så småningom Pehr Nilssons.

Denne, rusthållsåbo, född i Bjära, hade 6 söner, som alla blevo rusthållare och stamfäder till var sin gren med ett stort antal nu levande avkomlingar.

Äldste sonen Nils, f. 1692, blev stamfader till Ignabergagrenen, "Bergasläkten". Från gården, som benämndes Bergens, torde också släktnamnet Bergentz härleda, en gren med anor på mödernet från Bergens.

Anders, f. 1694, blev stamfader till Vanneberga, Jöns, f. 1697, till Viby, Sven, f. 1700, till Bjära, Ola, f. 1703, till Öslövs och Troed, f. 1711, till Vinslövsgrenen.

Jöns gifte sig med sin kusin Ingar Pehrsdotter (tab. 29), dotter till Kjersti Nilsdotter och hennes man, rusthållaren Pehr Truhlsson å Vanneberga nr 11. Deras avkomlingar, Vibygrenen, ha i viss utsträckning förts fram ända till nuvarande tid och återfinnas i tab. 29—366.

Redan av utrymmesskäl har det inte varit möjligt att i boken medtaga den mångfald tabeller, som avse övriga grenar. Som regel ha dessa i det nu föreliggande verket endast införts för äldre tid trots den om också ofrånkomliga begränsning detta medfört.

En överblick ur vidare aspekt över släktens utveckling ger bilden av ett tvärsnitt genom det svenska bondesamhället under 450 år. Det har varit fråga om en typisk bondesläkt. Bönderna sutto i allmänhet kvar på sina gårdar, som gingo i arv från de äldre till de yngre. Många ättlingar sitta efter flera århundraden ännu på de gamla fädernegårdarna.

Krig och örlog togo många liv. Barnadödligheten var förr i tiden stor. Pest och andra epidemier skördade många offer. Livet var strävsamt. Krig och missväxt medförde bistra tider. Men livet gick vidare. Släkten blev allt större och allt flera blevo betrodda och besuttna bönder. Den skånske bonden tillhörde ett nackstyvt släkte, som höll hårt på sin frihet och inte slogs ned av svårigheter. När stugan blev för trång, bröto sönerna egen väg, men i det längsta förblevo de göingar. De hade inte alltid framgång. Olyckor och misslyckanden inträffade och stundom också sensationer, som måste ha skakat socknen, med kyrko- och häradsrättsförhör och risk att få sitta i stocken. Det är mångt och mycket om livet i helg och söcken, som de gamla dokumenten berätta om. Känslan för jorden var stark. En ovärdig kunde ej få övertaga fädernegården. "Han supade, kunde ej få hemmanet" konstaterar lakoniskt och målande en anteckning från gamla tider. På troll och häxor trodde man. "Hon hölls för trollpacka och avskyddes som döden" lyder en annan anteckning. Skyldigheten hålla ryttare och häst åvilade många av gårdarna. Om mord och dråp och man över bord förtälja också de gamla handlingarna. Endast ytligt äro tabellerna en torr litteratur. Följer man dem generation efter generation och ställer dem mot den historiska bakgrunden, får man en rätt så levande föreställning om de öden och äventyr, som de gångna släktleden undergått.

Under 1800-talet skedde en omvandling av samhället. Städerna vidgades, och nya samhällen växte upp. Genom skiftena förändrades äganderättsförhållanden och byarna splittrades. Möjligheten till skolundervisning förbättrades efter hand med befolkningens tillväxt och ökade ekonomiska resurser. Ungdomarna började alltmer lämna lantbruket och övergå till andra yrken. Allt flera fingo tillfälle till universitets- och liknande utbildning.

Den nya tiden tog så småningom överhanden. Inom den nu levande generationen äro en mångfald yrken företrädde. Lantbrukarinslaget är

emellertid alltjämt stort. I vissa fall har cirkeln slutits. En återgång till jorden har skett. Eljest finner man mest företagare av skilda slag samt statliga ämbets- och tjänstemän och andra befattningshavare. Många ha ägnat sig åt industri och handel och en del ha valt den militära banan. Det akademiska inslaget är numera ganska stort, teologer, läkare, jurister, lärare, professorer i olika discipliner, ingenjörer och andra.

Från att ursprungligen ha varit en utpräglad skånesläkt har släkten främst under det sista seklet grenat ut sig uppåt landet, i viss mån också till främmande länder. Tyngdpunkten ligger dock alltjämt i landets sydligaste landskap.

Gamla tiders kutym med efternamn på -son och -dotter avlöstes under 1800-talet av bestående släktnamn, ofta med anknytning till gården eller orten. Särskilt på landsbygden leva dock alltjämt i stor utsträckning de gamla sonnamnen kvar.

Den uppdelning i avlägsnare släktgrenar och uttunning av släktskapen, som för var generation fortgår, synes på intet sätt ha förminskat intresset för släkträdets ursprung och dess gestaltning under gångna århundraden.

SLÄKTGRENARNAS TABELLARISKA FÖRDELNING

	gren omfattar	Tab. nr
Jöns Pehrssons	gren omfattar	9— 22
Bolla Pehrsdotters	” ”	23— 28
Ingar Pehrsdotters	” ”	29—366
Anders Jönssons	” ”	30— 32
Anna Jönsdotters	” ”	33— 37
Pehr Jönssons	” ”	38—360
Jeppa Pehrssons	” ”	39—345
Nils Jeppssons	” ”	40— 47
Anna Jeppasdotters	” ”	48—207
Kersti Svendsdotters	” ”	49— 62
Nils (Svensson) Rignells	” ”	63—111
Mårten Svenssons	” ”	112—140
Pehr Svenssons	” ”	141—159
Jöns (Svensson) Rignells	” ”	160—170
Marna Svendsdotters	” ”	171—179
Anna Svendsdotters	” ”	180—207
Ingar Jeppasdotters	” ”	208—244
Ola Jeppssons	” ”	245—343
Anna Pehrsdotters	” ”	346—359
Jeppa Jönssons	” ”	361—363
Hanna Jönsdotters	” ”	364—366
Birgitta Nilsdotters	” ”	367—370
Jeppa Nilssons	” ”	371—376
Pehr Nilssons	” ”	377—403

FÖRTECKNING ÖVER ARTIKLAR

	Tab.
Företal	
Bjärasläkten — en återblick	
Ätten och jorden	1
De gamla byalagen och byordningarna	23
Rinkaby kyrka	30
En talman i bondeståndet	38
Gustav Adolfs kyrka	48
Penningar och penningvärde	63
Folksägner från Viby-trakten	112
Ola Persson i Rinkaby	133
Wendes Artilleriregemente	141
Varför J. S. Rignell blev folkskollärare	161
Jordbruket i Skåne	171
Kyrkan och skolan	180
Kristianstad	208
Militärväsendet i Skåne	245
Lund	254
Malmö	307
Myntväsendet	346
Villands och Göinge härader	367
Göingebygdens språk	371
Göingebygden och snapphanarna	377
Vinslövs kyrka	388
Vinslövs kyrkoherdar i gamla tider	390
Sveriges regentlängd	403

ÄTTEN OCH JORDEN

Från äldsta tider intill 1700-talets början var rätten i Sverige en ätterätt. Ätten, som bestod av de närmare blodsförvanterna, hade från början sin främsta betydelse i att den lämnade sina medlemmar rättsskydd. Rättsordningen har sitt ursprungliga rotfäste i en överenskommelse mellan ätterna om att hålla fred med varandra. Den som stod utom ätt stod utanför rättssamfundet. För sina egna angelägenheter utgjorde ätten ett samhälle för sig och tålde icke inblandning utifrån. Ätten sörjde för sina omyndiga män, d. v. s. pojkar under 15 år, och sina ogifta kvinnor. Vården av sjuka och ålderstigna medlemmar ålåg ätten. När kyrkan fick betydelse i Sverige kom dess fattigvårdande verksamhet till en början endast att omfatta dem, som stodo utom ätt.

En familj var en underavdelning av ätten. Denna underavdelning styrdes oinskränkt av hufvadern. Familjemedlemmarna, även myndiga söner, arbetade för gemensam räkning åt hufvadern, som också företrädde dem utåt och ekonomiskt ansvarade för dem. Ett brott ansågs vara ett brytande av det fördrag om fred ätterna slutit med varandra. Därför svarade i första hand hufvadern för sina bomedlemmars brott men bakom hufvadern svarade hans släkt. Målsägande å andra sidan var icke blott den, mot vilken ett brott begåtts, utan hela hans ätt. Det ålåg sålunda hufvadern till den skadade eller förfördelade att tillse att angreppet mot ättens ära icke lämnades obeivrat.

Ättens betydelse i rättsordningen försvann under senare tider nästan helt och hållet. Rättsskyddet blev så småningom en samhällsangelägenhet. Sammanhållningen bland släktingar blev allt lösare och ätten förmådde ej längre fylla sina sociala uppgifter. Dessa senare övertogos först av kyrkan och senare av det borgerliga samhället.

Ett av de områden, där blodsbandets betydelse i den svenska rätten visar sig tydligast, är jordrätten. Jord å landet, som någon ärvt, ansågs sålunda icke vara hans tillhörighet utan ättens. Ägaren hade visserligen brukningsrätten och avkomsträtten till ärvd jord men hade icke rätt att sälja densamma utan att först hembjuda den till ätten. Ättmedlemmarna hade vad man kallade börsrätt till arvejord.

Jord, som någon själv förvärvat, vilken jord kallas avlingejord, hade förvärvaren däremot rätt att överlåta till utomstående utan hembud till släktingarna.

Samhällets och lagarnas kanske främsta betydelse har i äldsta tider just varit att skydda sambandet mellan ätten och jorden. Häri låg en målmedveten strävan att odla kärleken till jorden och därmed till fäderneslandet.

I ett gammalt lagförslag där börsrätten varit på tal uttryckes detta år: I samma mån en jordbrukare å jorden nedlägger sin arbetskraft känner han sin personlighet införlivas med sin gård. Om förfäder odlat jorden före honom så har gården därigenom i hans ögon fått ett värde, som ej i materiella beräkningar kan uppskattas. Bonden läser då i sina närmaste omgivningar en bild av egna och förfädernas öden. Från fädernesjordens minnen utvidgas synkretsen så småningom till fädernelandets. Ju öppnare sinnet varit för de förra ju starkare mottages intrycket av de senare. Kärleken till fädernas jord blir således alltid en djup grundval för kärleken till fäderneslandet.

I allra äldsta tider fästes också en persons politiska rättigheter, hans rätt att deltaga i tingen vid hans jordäganderätt. Från egenskapen av fri jordägare, odalbonde, hämtade familjefadern sin betydelse i stamförbundet eller staten. Att beröva släkten dess jord var detsamma som att fråntaga släkten dess ställning och inflytande i samhället.

Redan i Sveriges äldsta skrivna lagar, landskapslagarna, alltså på 1200-talet, förekomma bestämmelser som binda jorden vid ätten. Mycket utvecklade äro reglerna i de första för hela landet gemensamma lagarna, nämligen Magnus Erikssons landslag (ungefär 1350) och Christoffers landslag (ungefär 1450). Bestämmelserna i Magnus Erikssons landslag och de ungefär lika lydande bestämmelserna i Christoffers landslag gingo ut på att när någon ville sälja arvejord på landet, hade han att hembjuda jorden på tinget till ättmedlemmarna, vilka ägde att därefter inom natt och år lösa jorden icke efter den köpesumma säljaren kunde erhålla utan efter en värdering, som gjordes av 6 värderingsmän, 3 utsedda av säljaren och 3 av den släkting, som ville lösa. Tidigare hade lösesumman ställt sig ännu mera fördelaktig för släktmedlemmarna, men Magnus Erikssons landslag tog avstånd därifrån (eghno**o**balkenum III).

Även de bekanta reglerna att dottern ärvde halvt mot son hade sin grund i att man ville hindra, att ättens jord genom dotterns giftermål kunde gå från ätten.

Landslagarna gällde i Sverige till 1734 års lag. I Skåne kom de svenska rättsreglerna till användning år 1685.

Vid tiden för införandet av 1734 års lag, som i stora delar varit gällande långt in i detta århundrade, hade svensk rättsuppfattning börjat påverkas av impulser från romersk rätt. Den romerska rätten var i viktiga avseenden väsensskild från den gamla germanska rätten och var en typisk stadsrätt. Den hade uppbyggts för att tjäna det romerska världsväldet och den karakteriserades av strävan att skapa en stark stat och starka individer, envar suverän på sitt område. Privaträtten var en utpräglad handelsrätt. Den var individualistisk, den saknade varje social känsla. Var och en handlade för sig själv och genom sig själv. Envar fick hålla sina ögon öppna, lagen var icke hans väktare. Hänsyn till svaga existerade över huvud icke. Någon gemenskapskänsla eller samhörighetskänsla fick ej heller uttryck i den romerska rätten. Jorden var en vanlig handelsvara, som såldes och köptes på samma sätt som kreatur eller annat lösöre.

Under inverkan av den romerska rättens individualistiska tankegångar började i den svenska rätten en upplösning av bördsrätten och ätterätten över huvud taget.

Redan i förslagen till 1734 års lag intogs bestämmelsen att även å landet bördesumman skulle utgå efter den av köparen erlagda köpeskillingen och ej efter värdering (cap. 6 § 1) vilket var en betydelsefull uttunning av bördsrätten. Denna bestämmelse som var med redan i 1695 års förslag till jordabalk rönste stark opposition från skilda håll. Den återkom i allt fall i 1697 års förslag. I 1716 års förslag borttogs den emellertid, och det stadgades att värderingsprincipen skulle följas. År 1720 bestämdes likväl mot bondeståndets enhälliga påstående att börd beträffande jord å landet icke längre finge ske efter en av gode män uppskattad värderingssumma utan efter den verkliga köpesumma, som köparen var villig betala. Härmed blev jorden väsentligen ett vanligt affärsobjekt. Bördsrättens betydelse var enligt lagen härefter obetydlig. I 1734 års lag infördes emellertid flera bestämmelser som syftade till att bördsrätt icke enbart skulle existera på papperet. Bördemännen fingo rätt att fordra edgång av köparen och säljaren, att så tingat och betalt var som köpebrevet innehöll (J. B. 5: 6). Vidare föreskrevs i J. B. 1: 2 att köpevillkoren skulle intagas i köpehandlingen, vilket var en garanti för att bördemannen skulle kunna få veta vad han hade att prestera. Bördsrätt tillkom enligt J. B. 6: 1 i första hand säljarens bröstarvingar och därefter föräldrar och förfäder, syskon samt kusiner.

De svenska bönderna, som under många århundraden fått lära sig att kringgå lagarna i den mån dessa, som skrivits av herrarna, varit olämp-

liga eller fördärvbringande för deras intressen, stodo heller icke rådlösa då det gällde för dem att bevara sambandet mellan ätten och jorden, ett samband, som de ansågo vara ett livsintresse för samhället. Den utväg de togo, var att då en bonde sålde sin jord till någon av sönerna, vilket ju var regel, han förbehöll sig och sin släkt återköpsrätt till jorden till den i vanliga fall mycket låga köpeskilling sonen fått erlægga, därest sonen eller hans efterkommande i sin tur sålde fastigheten. Lösesumman var alltså oberoende av vad en eventuell köpare ville bjuda.

Genom dessa återköpsförbehåll, som stadgades fritt, och som, ehuru de voro sakrättsliga d. v. s. gällande mot en var som kunde komma i besittning av fastigheten, icke voro synliga i gravationsbevis eller annan officiell handling, uppstod en stor osäkerhet både för fastighetshandeln och fastighetskrediten.

Köparens rättsställning blev oviss och otrygg liksom f. ö. även säljarens, vilken kunde göra en avsevärd ekonomisk förlust genom att sälja fastigheten. Härtill kom att in-teckningar, som blivit uttagna till högre belopp än den fastställda lösesumman, blevo ogiltiga vid inlösen. Vådorna av förbehållen framträda än klarare, när man härtill betänker att de saknade publicitet. På förslag vid 1810 års riksdag av lagmannen Wasell, som påpekade att den som köpt en fastighet med dylikt förbehåll saknade alla motiv att förbättra egendomen och att jordägarens långivare genom lösningsrättens utövande plötsligt kunde bliva bedragna, borttogs rättigheten att vid köp av fastighet stadga dylika villkor.

I sitt memorial till borgarståndet påpekade Wasell särskilt samhällets rätt, han satte fram "den enkla och obestriddiga satts, att jordägor i själfwa äro samhällets tillhörighet". Endast i den mån innehavaren av en fastighet förenade samhällets allmänna nytta med sin enskilda fördel kunde hans förvaltning gillas.

1857 borttogs därefter bördsrätten beträffande fastigheter i stad och 1863 beträffande fastigheter å landet.

Härmed var hela det samband mellan blod och jord varpå den gamla svenska rätten uppbyggts även formellt upplöst.

Hurudan var då den jordägenderätt, som forntidens bönder så ivrigt höllo fast vid, som de visade sådan kärlek till?

Bondens rätt till sin jord var i forna tider belagd med tunga pålagor. Under det att frälsejorden var fri från skatter betungades bondejorden allt mer och mer med utskylder. Jordskatterna blevo så höga på Gustav Vasas tid att de praktiskt taget blott lämnade bonden ett existensminimum. Till följd därav stadgade Gustav Vasa att bonde ej fick utarrendera sin jord. Denna rätt hade endast frälseman. Jorden kunde på grund av jordskatternas höjd ej bära att den hade annan brukare än sin ägare.

Först 1719 fick bonde åter rätt att utlega sin jord.

Jämförd med adelns äganderätt till jord, var bondejord in på 1700-talets slut på grund av skattens tyngd så gott som utan ekonomiskt värde. Äganderätten skilde sig från nyttjanderätt endast genom tryggheten i besittning. Skatten utgick ursprungligen till Kronan, men Kronan hade ofta för att genast få in ett större kapital sålt sin skatterätt till någon adelsman, vilken därefter faktiskt blev bondens husbonde, då skatten ju betalades till honom.

Ehuru det teoretiskt sett kunde synas likgiltigt för bonden om han betalade sin skatt till en adelsman eller till Kronan, visade sig i praktiken adelns ränterätt medföra stora vådor för bönderna. Adelsmännen hade nämligen en stor benägenhet att vilja anse de bönder, från vilkas hemman de hade rätt uppbära skatt som sina arrendatorer. Adeln gjorde sålunda gällande att skattebondens jord tillhörde den adelsman, som hade rätt uppbära skatten. Genom köpet av ränterätten ansåg adelsmannen sig ha förvärvat äganderätten till jorden, vartill bonden endast hade ett slags ärfvlig nyttjanderätt. Man försvarade denna åsikt på så sätt, att all jord från början varit Kronans, och att Kronan mot sin rätt att upptaga skatt upplåtit jorden till bönderna med viss nyttjanderätt. Kronans rätt till jorden hade därefter genom överlåtelsen av ränterätten övergått till den köpande adelsmannen. Skattebondens rätt till jorden var endast ärfvlig nyttjanderätt och kallades därför blott bördsrätt och icke äganderätt. Bonden var gentemot den verkliga ägaren d. v. s. Kronan eller adelsmannen skyldig att hålla hemmanet vid gott stånd genom byggnad, plantering, dikning och annat.

Medelst åtskilliga knep, ofta lagda på lång sikt, försökte sålunda adelsståndet beröva bönderna varje verklig äganderätt till jorden. Man fick Kronan att för skyddande av sin skatt underkasta bönderna alla slags påbud beträffande deras jordbruk. Bonden fick ej utan särskild tillåtelse minska jordarealen, han måste göra nyodlingar, då eljest jord kunde berövas honom. Han fick icke hugga bärande träd d. v. s. ek, bok, apel och oxel eller masteträd. Samma fordringar som Kronan fingo därefter adelsmännen såsom innehavare av Kronans rätt.

Bönderna sökte vid riksdagarna sätta sig till motvärn mot adelns ut-sugning och utarmning av dem. Karl XI, som kallats en lagman på tronen, åstadkom emellertid som enväldig konung genom sina reduktioner en stor lättnad för bönderna, då de därigenom befriades från adelsmannens husbondevälde.

Inskränkningarna i jordäganderätten i och för sig till förmån för Kronans ränterätt kvarstodo emellertid ända till 1789, då Gustaf III förklarade, att bonden hade en lika fri dispositionsrätt som adelsmannen. 1789 års K. F. som karakteriserats som de svenska böndernas magna charta tillkom huvudsakligen genom Gustaf III:s personliga insats.

Tab. 1

TROELLS, åbo, Bjära, Kristianstads län (Bjärasläkten II: 29) f. 1509 i Bjära, d. 1557 i Bjära. G. 1533
Barn: Oluff f. 1534 (tab. 2)

Tab 2

OLUFF TROELLSSEN, åbo, Bjära (Bjärasläkten II: 35) f. 1534 i Bjära, d. 1583 i Bjära
Föräldrar: Troells och h. h. (tab. 1) G. 1558
Barn: Troels f. 1559 i Bjära (tab. 3)

Tab. 3

TROELS OLUFFSSEN, åbo, Bjära (Bjärasläkten II: 39) f. 1559 i Bjära, g. 1587, d. 1634 i Bjära
Föräldrar: Oluff Troellssen och h. h. (tab. 2)
Barn: Bente f. 1588 (tab. 4)

Tab. 4

BENTE TROELSDOTTER (Bjärasläkten II: 45) f. 1588 i Bjära, d. 24 jan. 1664 i Bjära
Föräldrar: Troels Oluffsen och h. h. (tab. 3)

G. 1614 m. åbon **MÅNS (MOGENS) BENKTSSON**, Bjära, f. 1589 i Östergötland, men tillhörande Småländskt regemente, d. 16 juli 1653 i Bjära

Barn, födda i Bjära:	Pouffvel	f. 1619
Johanna f. 1615 (tab. 5)	Jens	„ 1620
Oluf „ 1616	Bengta	„ 1621
Bendt „ 1617	Nils	„ 1622

Tab. 5

JOHANNA MOGENSDOTTER (Bjärasläkten II: 49) f. 1615 i Bjära, d. 26 jan. 1653 å Vinslöv nr 16
Föräldrar Bente Troelsdotter och Måns (Mogens) Benktsson (tab. 4)

G. m. **KLEMMED MÅNSSON**, f. 1604 å Vinslöv nr 16, d. 25 okt. 1667 å Vinslöv nr 16

Barn:	Karna	f. 1649
Birgitte f. 1639 (tab. 6)	Nils	„ 1651

Klemmed Månsson var rusthållare å Vinslöv nr 16 ½ mtl. skatterusthåll. Han var dessutom kyrkovärd och underskrev tillsammans med Nils Tuasson å Vinslöv nr 13 1665 års protokoll.

Tab. 6

BIRGITTE KLEMMEDTSDOTTER (Bjärasläkten II: 55) f. 1639 å Vinslöv nr 16, d. 1675 i Bjära

Föräldrar: Johanna Mogensdotter och Klemmed Månsson (tab. 5)

G. m. **NILS JEPPESSON**, f. 1612 i Hålabäck, d. 1677 i Bjära

Barn:

Kjersti f. 1661, döpt 26 jan. (tab. 7)	Klemmedt f. 1669, döpt 26 okt., d. 1670,
Birgitta „ i dec. 1663 (tab. 367)	begr. 19 mars 1670
Jeppa „ 1665, döpt 20 aug. (tab. 371)	Klemmedt f. 1671, döpt 4 juni, d. 1671,
Pehr „ 1667, „ 22 sept. (tab. 377)	begr. 8 dec. 1671

Tab. 7

KJERSTI NILSDOTTER f. 1661 i Bjära, döpt 26 jan. 1661, d. 1693 å Vanneberga nr 11,
begr. 19 juli 1693

Föräldrar: Birgitte Klemmedtsdotter och Nils Jeppesson (tab. 6)

G. m. **PEHR TRUHLSSON**, rusthållare å Vanneberga nr 11 (kyrkovärd 1698) f. 1654
å Vanneberga nr 11, d. 1726 å Vanneberga nr 11, begr. tredje sönd. i advent 1726

Föräldrar: Truls Svensson och Tören Bondesdotter

Barn, födda å Vanneberga nr 11:	Jöns	f. 1687 (tab. 9)
Anders f. 1680, d. före 1690	Bolla	„ 1692 („ 23)
Bonde „ 1681 (tab. 8)	Ingar	„ 1693 („ 29)

Tab. 8

BONDE PEHRSSON, rusthållare å Vanneberga nr 13 (kyrkovärd 1716) f. 1681 å Vanne-
berga nr 11, d. 1725 å Vanneberga nr 13, begr. Dom. 15 post Trin. 1725

Föräldrar: Kjersti Nilsdotter och Pehr Truhlsson (tab. 7)

G. m. **BENGTIA PEHRSDOTTER** f. 1690 å Vanneberga nr 13, d. 1748 å Vanneberga
nr 13, begr. 3 söndagen efter påsk 1748

Föräldrar: Peder Svensson och Elna Mickelsdotter

Barn:

Truls f. 1716, döpt 2 sönd. i advent, d. 1743, begr. 2 sönd. efter Epiphaniae
Sven „ 1720, „ annandag jul, „ 1745, „ Dom. 14 post Trin.

Tab. 9

JÖNS PEHRSSON, rusthållare å Vanneberga nr 10 (kyrkovärd 1719) f. 1687 å Vanne-
berga nr 11, d. 1744 å Vanneberga nr 10, begr. Dom. 6 post Trin. 1744

Föräldrar: Kjersti Nilsdotter och Pehr Truhlsson (tab. 7)

G. 1713 m. **PERNILLA SVENSDOTTER** f. i dec. 1697 å Vanneberga nr 10, d. 1764
av bräcklighet, begr. 5 febr. 1764

Föräldrar: Sven Hansson och Nilla Kjertusdotter

Barn, födda å Vanneberga nr 10:	Kjersti	f. mars 1720 (tab. 12)
Sven f. mars 1717 (tab. 10)	Pernilla	„ jan. 1726 („ 18)

Tab. 10

SVEN JONSSON, rusthållare, Vanneberga nr 10, kyrkovärd 1753, f. i mars 1717 å
Vanneberga nr 10, d. 16 okt. 1795 å Vanneberga nr 10

Föräldrar: Jöns Pehrsson och Pernilla Svensdotter (tab. 9)

G. 1744 m. **BENGTIA PEHRSDOTTER**

f. i jan. 1704 i Skoglösa, döpt 31 jan. 1704, d. 22 febr. 1771 å Vanneberga nr 10

Barn:

Jöns f. 21 juli 1744, d. före 1795 Hanna f. i jan. 1746 (tab. 11)

Tab. 11

HANNA SVENSDOTTER f. jan. 1746 å Vanneberga nr 10, d. 9 aug. 1807 å Vanneberga nr 10

Föräldrar: Sven Jönsson och Bengta Pehrsson (tab. 10)

G. 1774 m. åbon **PEHR BOSSON**, Vanneberga nr 10

f. 18 sept. 1747 å Vanneberga nr 3, d. 4 juli 1830 å Vanneberga nr 10 av ålderdom

Föräldrar: Bo Andersson och Margaretha Pehrsson

Barn:

Bengta f. 18 maj 1776, d. 4 aug. 1854 av vattensot Anders f. 15 juli 1779, d. 3 april 1855
Pernilla „ 18 april 1783, „ 18 „ 1850

Tab. 12

KJERSTI JÖNSDOTTER f. i mars 1720 å Vanneberga nr 10, d. 7 mars 1787 å Vanneberga nr 10 av hetsig sjukdom

Föräldrar: Jöns Pehrsson och Pernilla Svensdotter (tab. 9)

G. första sönd. i advent 1738 m. åbon **HÅKAN NILSSON**, Vanneberga nr 10 (kyrkovärd 1741)

f. i febr. 1716 å Vanneberga nr 10, d. 6 juni 1787 å Vanneberga nr 10 av ålderdoms-svaghet

Föräldrar: Nils Nilsson och Kjersti Abrahamsdotter

Barn:

Kjerstin f. i jan. 1740 (tab. 13) Nils f. 23 jan. 1752, d. 30 jan. 1752
Hans „ i febr. 1742 (tab. 14) Bolla „ 26 juli 1755 (tab. 17)
Elna „ 24 aug. 1744 (tab. 15) Nils „ 18 juni 1758, d. 19 april 1761 av
Jöns „ i mars 1747 (tab. 16) kikhosta
Anders „ i maj 1749, d. 16 maj 1806 Nils f. 31 dec. 1761, d. 1784

Tab. 13

KJERSTIN HÅKANSDOTTER f. i jan. 1740 å Vanneberga nr 10, d. 8 april 1818 å Vanneberga nr 2 av feber

Föräldrar: Kjersti Jönsdotter och Håkan Nilsson (tab. 12)

G. 1766 m. **SVEN GORMENSSON**, Vanneberga nr 2 (kyrkovärd 1771)

f. i sept. 1741 å Vanneberga nr 2, d. 26 juni 1812 å Vanneberga nr 2 av feber

Föräldrar: Gormen Svensson och Elna Torbjörnsdotter

Barn, födda å Vanneberga nr 2:

Gormen, f. i juli 1767 "19 nov. 1815 dödde drengen Gormen Svensson af Colique 49 år gl. tjänande på Gästgifvaregården nr 3 Vanneberga"

Nils f. 10 mars 1770 "8 aug. 1830 dödde drengen Nils Svensson å Vanneberga nr 2 av bröstsjukdom och ålderdom"

Elna f. 24 aug. 1776, d. 13 nov. 1820 å Vanneberga nr 2 av feber

Else „ 16 mars 1779, „ 12 maj 1779 "om natten af våda hos modern"

Tab. 14

HANS HÅKANSSON, åbo å Vanneberga nr 10 (kyrkovård 1782)
f. i febr. 1742 å Vanneberga nr 10, d. 3 juli 1819 å Vanneberga nr 10 av feber
Föräldrar: Kjersti Jönsdotter och Håkan Nilsson (tab. 12)

G. m. 1. **BENGTJA JÖNSDOTTER**

f. 14 aug. 1755 i Brödåkra, d. 18 jan. 1785 å Vanneberga nr 10 av hetsig feber
Föräldrar: Jöns Jönsson och Elna Jönsdotter

G. m. 2. **NILLA JÖNSDOTTER**

f. 1 juli 1763 i Ö. Ejaröd, d. 8 okt. 1844 å Hjerseke av bröstsjukdom
Föräldrar: Jöns Andersson och Elna Klemmedsdotter

Barn, födda å Vanneberga nr 10:

Jöns	f. 1 maj 1792		
1. Pernilla	f. 11 mars 1782, d. 29 okt. 1857	Elna	„ 26 dec. 1794, d. 12 okt. 1814
2. Kjerstin	„ 17 okt. 1787	Sven	„ 27 april 1797
Håkan	„ 20 febr. 1789, d. 24 jan. 1866	Pehr	„ 21 okt. 1802, d. 7 mars 1884

Enligt traditionen "hölls Nilla Jönsdotter för trollpacka och avskyddes som döden".

Tab. 15

ELNA HÅKANSDOTTER, f. 24 aug. 1744 å Vanneberga nr 10, d. 20 aug. 1793 i Bjära
Föräldrar: Kjersti Jönsdotter och Håkan Nilsson (tab. 12)

G. 1771 m. rusthållaren **ANDERS NILSSON**, Bjära (kyrkovård 1775)

f. 12 sept. 1746 i Bjära, d. 23 okt. 1813 i Bjära av vattusot

Föräldrar: Nils Andersson och Elna Simonsdotter

Barn, födda i Bjära:

Per	f. 23 sept. 1777, d. 30 mars 1780 av bröstsjukdom		
Nils	f. 20 april 1774, d. 9 dec. 1828 av tärande bröstsjukdom	Elna	f. 1 juni 1781, d. 8 jan. 1854 å Vins- löv nr 8

Tab. 16

JÖNS HÅKANSSON, f. i mars 1747 å Vanneberga nr 10
Föräldrar: Kjersti Jönsdotter och Håkan Nilsson (tab. 12)

G. 6 dec. 1794 m. **ELNA SVENSDOTTER**

Barn: Håkan f. 3 okt. 1796

Tab. 17

BOLLA HÅKANSDOTTER, f. 26 juli 1755 å Vanneberga nr 10, d. 29 nov. 1785 å
Kialt nr 1

Föräldrar: Kjersti Jönsdotter och Håkan Nilsson (tab. 12)

G. 1779 m. åbon och kyrkovärden **PÅL BENGTSSON**, Kialt nr 1

f. 24 mars 1753 å Kialt nr 1, d. 7 april 1829 å Kialt nr 1 av ålderdomskrämpor

Föräldrar: Bengt Pålsson och Karna Andersdotter

Barn, födda å Kialt nr 1:

Karna	f. 12 juni 1783, d. 17 juni 1783		
Pål	f. 4 aug. 1780, d. 24 febr. 1837 av slag	Nils	„ 6 aug. 1784, „ 4 sept. 1784

Efter Bolla Håkansdotters död gifte Pål Bengtsson om sig m. Ingeborg Germunds-
dotter, f. 1760, d. 1796.

Tab. 18

PERNILLA JÖNSDOTTER, f. i jan. 1726 å Vanneberga nr 10, döpt söndagen efter
nyår, d. 5 juni 1768 å Vanneberga nr 7 i barnsbörd

Föräldrar: Jöns Persson och Pernilla Svensdotter (tab. 9)

G. 1743 m. **SVEN HANSSON**, Vanneberga nr 7,

f. i maj 1717 å Vanneberga nr 7, d. 31 maj 1786 å Vanneberga nr 7

Föräldrar: Hans Jönsson och en dotter till Sven Gormensson

Barn, födda å Vanneberga nr 7:	Elna f. 6 sept. 1754 (tab. 20)
Karna f. 6 okt. 1746 (tab. 19)	Sven „ 13 dec. 1759 (tab. 21)
Hans „ 22 jan. 1749, d. 10 nov. 1804,	Ingar „ 29 juli 1762 (tab. 22)
av colique, dräng å Vanneberga nr 7	Nils „ 1 nov. 1765,
Jöns f. 18 jan. 1752, d. 1784	d. 19 mars 1766 av koppor

Efter Pernilla Jönsdotters död gifte Sven Hansson om sig m. Anna Larsdotter,
f. 1739, d. 1778

Barn: Anders f. 6 nov. 1778

Tab. 19

KARNA SVENSDOTTER, f. 6 okt. 1746 å Vanneberga nr 7

Föräldrar: Pernilla Jönsdotter och Sven Hansson (tab. 18)

G. 6 jan. 1776 m. åbon **SVEN LARSSON**, Åraslöv

Tab. 20

ELNA SVENSDOTTER, f. 6 sept. 1754 å Vanneberga nr 7

Föräldrar: Pernilla Jönsdotter och Sven Hansson (tab. 18)

G. 1787 m. salpetersjudaren **NILS NILSSON**, Brunkelstorp, Osby, f. 18 aug. 1756 i Osby

Barn, födda i Vanneberga:	Ingar f. 4 dec. 1789
Pernilla f. 31 okt. 1787	Nilla „ 29 nov. 1792

Tab. 21

SVEN SVENSSON, åbo, Vanneberga nr 7 (kyrkovärd 1786)

f. 13 dec. 1759 å Vanneberga nr 7, d. 4 dec. 1829 å Vanneberga nr 7 av ålderdomssvaghet

Föräldrar: Pernilla Jönsdotter och Sven Hansson (tab. 18)

G. 1792 m. **SISSA JÖNSDOTTER**

f. 1770 i Sösdala, d. 1 maj 1843 å Vanneberga nr 7 av ålderdom

Föräldrar: gästgivaren Jöns Olsson och Kjersti Pehrsson (tab. 22)

Barn, födda å Vanneberga nr 7:	Ingar f. 23 mars 1800
Kjersti f. 3 aug. 1794, d. i Röinge	Nilla „ 4 maj 1805

Tab. 22

INGAR SVENSDOTTER, f. 29 juli 1762 å Vanneberga nr 7, d. 13 jan. 1793 av våda
wardt skjutet till döds

Föräldrar: Pernilla Jönsdotter och Sven Hansson (tab. 18)

G. m. gästgivaren och åbon **JÖNS OLSSON**, Vanneberga nr 3

f. 1740 i Sösdala, d. 28 febr. 1801 å Vanneberga nr 3 av lungrot

Jöns Olsson var första gången g. m. Kjerstin Pehrsson från Mellby, f. 1744, d. 1789

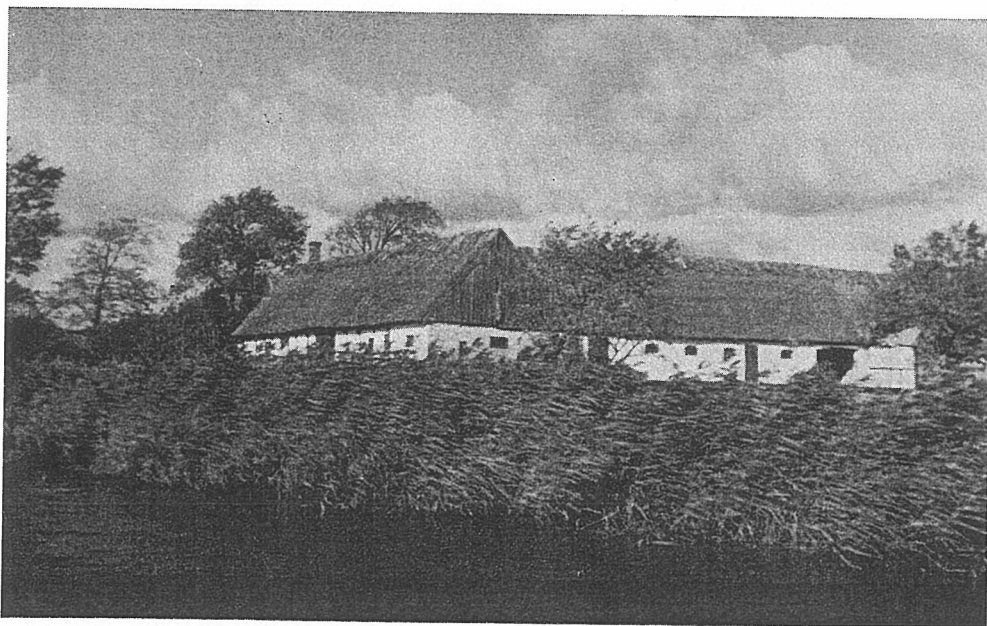
Barn:

Sissa f. 1770 (tab. 21)	Hanna f. 1784, g. m. Bonde Pehrsson
Ola „ 1774	Truls „ 1787, „ „ Elna Nilsson

Efter Ingar Svensdotters död gifte Jöns Olsson sig för tredje gången med Elna
Olsson från Stoby.

DE GAMLA BYALAGEN OCH BYORDNINGARNA

Utmärkande för bondejordbruket i äldre tid såväl för Skåne som för hela Sverige var dess koncentration till byarna. Med sina gårdar omgivna av små trädgångar höjde sig byarna som oaser upp över de vidsträckta skånska slätterna. Gårdarna lågo med tillhörande tomter eller "tofter" hopträngda kring en öppen plats eller i rader utmed bygatan. Utanför gårdarna utbredde sig åkerfälten samlade i stora vångar, inhägnade av



BONDGÅRD I VILLANDS HÄRAD

jordvallar eller stengärdesgårdar och bortom åkrarna betesmarken och allmanningen. I regel var jorden indelad i tre vångar, det s. k. trevångsbruket. Två av vångarna besåddes årligen med säd, under det att den tredje låg i träde och tjänade till bete för kreaturen sommartid. Cirkulationsföljden för det skånska trevångsbruket var:

1) träda, 2) korn och 3) råg. I många trakter, särskilt i norra Skåne, rådde ensädesbruk.

Åkerjorden var privategendom, medan skog och äng ägdes av bönderna gemensamt. Karakteristiskt var den ofantliga ägosplittringen. I en by, vars odlingsområde omfattade omkring 400 hektar, kunde t. ex. 15 bönder äga 855 jordstycken eller tegar, spridda på många olika ställen i vångarna. I Östra Hobby i sydöstra Skåne hade ett hemman om 87 tunnland ej mindre än 123 tegar. Jordfördelningen grundade sig på de medeltida bol, hammar, sol och tegskiftena. Åkerjorden kunde i varje särskilt fält vara uppdelad mellan bönderna efter tomternas storlek, "tomt är tegs moder". Varje åkerfält uppdelades således i så stort antal strimmor, som motsvarade antalet bydelägare, men växlande i bredd. Ägoblandningen ökades sedermera ytterligare genom arvsdelningar och hemmansklyvningar.

Denna till ytterlighet drivna ägosplittring måste leda till att jorden måste brukas kollektivt efter en gemensam hushållsplan. Den ena bonden kunde icke komma fram till sina egna fält utan att passera grannens, och hans kreatur kunde lika litet undgå att skada grannens jord, om de släpptes ut på bete på åkern, innan alla byamännen hade skördat. Jordbruket måste därför handhavas av en gemensam organisation, byalaget, d. v. s. bystämman under ledning av åldermannen, som fastställde tidpunkten för plöjning, sådd, skörd etc. Därav följde, att alla i stort sett odlade samma växter och på samma sätt. Byalaget hade rättslig befogenhet att tvinga den enskilde att efterleva dess föreskrifter. Systemet skapade en stark konservatism, i det att det hindrade den enskilde att ta initiativ och slå in på nya vägar. Med seghet hängde bönderna fast vid de fäderneärvda formerna.

De härskande bestämmelserna och rättsreglerna kodifierades i *byordningar*, de äldsta kända skånska från 1600-talet. Av dessa, som reglerade även byns livsformer i stort, finnas många bevarade. Som prov återges här "Byordning för Loushults by" upprättade år 1772:

"Ehuru väl vår Sverges rikets allmänna lag, både är och vore nog tillräckligen byamän emellan, om vad som i byalag förekomma kunde, att efterfölja; men som mera besvär därmed bliva kunde; fördensskull hava vi samtliga Loushults byamän häruti ett särskilt grannavite, oss till efterlevnad upprättat, på sätt, som här nedan skall antecknat varda:

1:o. Kommer en ålderman att tillsättas, vilken bör innehava sysslan från Valborgsmessodag det ena året, till samma tid året därpå följande, varvid bör observeras bemälda åldermans skyldighet vara: Först skall han

noga efterse att ingen ofred sker på någon av byns intäppta mark i återvången. Därefter skall han sammankalla bymännen uti allt vad som till byns förmån tjäna kan, ja, i en summa: vad ske skall, redligen förrätta.

2:o. Skola alla vara ense, att skaffa ett byhorn, vilket av åldermannen förvaras bör, så länge han åldermanskapet förestår och det den 1 maj vid anställd samling ifrån sig leverera.

3:o. Samleplatsen blir alltså på den lilla kullen utanför klockstapeln, och skall den vara förfallen till 8 daler s:t plikt, som icke strax efter skedd tutning sig infinner, vilken plikt strax av åldermannen med tvänne av de andra bymännen uttages och bör förvaras uti en därtill inrättad kassa, till den 1 maj året därefter.

4:o. Var och en av bymännen, som böra underhålla grind vid vången, skola hava denna i så försvarligt stånd, att den hela sommaren kan göra full fred; vilken som häruti brister pliktas en daler s:t för stycket. Då han därom tillsagd är.

5:o. Så snart någon av bymännen blivit färdig att kasta sin första strösäd, skall han några dagar förut tillsäga åldermannen, att han därtill färdig är, då han strax tillsäger bymännen att ha sina gärdesgårdar freda, vilka 8 dagar förut skola av tvänne bymän såväl som åldermannen genomgås, och den som ej sin skyldighet fullgjort pliktas 16 öre s:t. Därefter skall den 1 maj eller Valborgsdag, gärdesgårdarna av alla bymännen överses, och den som då ej har sina gärdesgårdar i så försvarligt stånd, att de hela sommaren kunna göra full fred, pliktas 2 öre s:t för varje famn, och sedan utav åldermannen emot betalning i stånd sättas för 3 öre s:t famnen.

6:o. Sedan fredbrännet är på det sättet verkställt, kommer att observeras: ingen have våld sedan åkrarna till såning tillredde äro och sådd blivit, lös- släppa i vången hästar, eller andra kreatur, vid bot 16 öre för häst; för ko, stut eller ox 8 öre, för kalv 4 öre och för varje får eller svin 2 öre, allt i silvermynt.

7:o. Bör ingen av grannarna lägga nya vägar över andras åkrar eller ängar eller med harv dem överköra, sedan säden är upplöpen vid plikt av 16 öre s:t, utan följa de gamla vägarne.

8:o. Höstevägar såväl som broar böra av alla grannarne i stånd sättas och vid makt hållas, och skall den vara förfallen till 16 öre s:t plikt, som häruti tredskas, och icke gör biträde då åldermannen därom tillsäger.

9:o. Bliver förbjudet att ingen må tjudra hästar eller kreatur antingen i gräs eller grobete på åker och äng, vid bot av en daler s:t för varje kreatur, och bör förenämnde intet ske antingen på eget eller andras ägor.

10:o. Så snart någon bar fläck för snö om vintertiden synes, och innan kälen ur jorden är, skola alla byns svin vara ringade och vilken som häruti tredskas plikte då 12 öre s:t för varje svin. Då de därom dagen förut tillsagde äro.

11:o. Bliver också förbudet att insläppa några kreatur uti vången, förrän åldermannen har sammankallat alla bymännen genom tutning, och dem tillfrågat om de hava sitt inbärgat, vid plikt av en daler s:t för den som häremot bryter.

12:o. Ingen byaman må undanstå sig hädanefter såsom hitintills skett är, utav andra grannar emottaga kreatur och dem uti avraden i vången

inläppa, vid 2 öres s:ts bot, utan endast de kreatur som var och en åbo i byen över vintern tänker hava på foder, så väl som de envar tänker att slakta, få inläppas, men icke flera.

13:o. Ingen byaman må understå sig hösta uti vången s. k. grodske eller gröe antingen på åkerrenarne eller annorstädes vid en daler s:ts plikt, utan endast i det s. k. Källesuet vid bäcken, varest nödvändigheten för gräsets ruttnande det fordrar.

14:o. Ingen byaman må den andre, när plantning skall förrättas, antingen med skällsord eller ohövlighet förolämpa vid 2 daler s:ts plikt.

15:o. Byatjur skall var och en byaman i tvänne år försvarligen föda, och den det ej gör plikte 5 daler s:t.

16:o. Alla de penningböter, som efter denna byordning årligen utfalla, skänkas åt denna sockens fattiga, då åldermannen vid tiden, som de fattiges penningar utdelas bör, sig med vad som inlutit bör inställa.

Och skall denna vår slutade överenskommelse vara oss till obrottslig efterlevnad, upprättad med allas vårt bifall och tycke. Anhålle fördenskull i ödmjukhet det vällovliga Tingsrätten täcktes detta än vidare stadfästa.

Loushult den tionde Mars 1772

Björn Svensson
Jöns (J. B. S.) Bodelsson
Ingier (I. N. D.) Nilsson
Tuve (T. J. S.) Johnsson

Elias Månsson
Bengt (B. N. S.) Nilsson
Nils Nilsson
John (J. A. S.) Andersson

År 1772 den 18 Mars vid Östra Göinge härads vinterting i Broby blev förestående byordning framvist och uppläsen, vilken såsom god ordnings behållande i byalaget tingsrätten finner skäligt till Loushults byamäns efter rättelse uppå begäran stadfästa och även lämna detta till bevis att en avskrift härav blivit nu ingiven samt bland häradets handlingar förvarad.

Ut supra

På TingsRättens vägnar:

Sal. von Otter"

Tab. 23

BOLLA PEHRSDOTTER f. 1692 å Vanneberga nr 11, d. i jan. 1770 å Röe nr 3 av ålderdomsbräcklighet

Föräldrar: Kjersti Nilsson och Pehr Truhllsson (tab. 7)

G. fastlagssöndagen 1713 m. åbon **SVEN ANDERSSON**, Röe nr 3 (kyrkvård 1712)

Föräldrar: Anders Svensson och Elsa Jönsdotter

Barn:

Sven f. 15 febr. 1714 (tab. 24)

Nils „ 1716, döpt Dom. 9 post Trinitatis

Kerstina f. 1719, döpt Dom. 1ma post Pasch

Troed f. 1724, döpt Dom. 3tia post Pasch

Elsa „ 1727, „ „ Sexagesima

(tab. 28)

Anders f. 1733, döpt Dom. reminisch., begr.

1733 Dom. Judica, 10 dygn gammal

Tab. 24

SVEN SVENSSON, åbo, Röe nr 3 (kyrkovärd 1766)
f. 15 febr. 1714 å Röe nr 3, d. 16 mars 1786 å Röe nr 3 av ålderdomssvagheth
Föräldrar: Bolla Pehrsson och Sven Andersson (tab. 23)

G. 1 m. **MARNA ANDERSDOTTER**

f. i april 1722 i Gärröd, d. 6 juni 1762 å Röe nr 3 av barnsörd. "Modern dödde någon timma efter det barnet var födt."

G. 2 17 mars 1764 m. **ELNA RASMUSDOTTER**

f. i nov. 1725 i Röinge, d. 14 juni 1801 av ålderdomssvagheth

Barn, födda å Röe nr 3:

1. Anders f. 13 okt. 1747 (tab. 25)

Jeppe „ 9 april 1750, d. 1750 av obe-
kant sjukdom, begr. Feria 4:ta pente-
cost

Truls f. 15 mars 1751, d. 27 mars 1751

Tören „ 29 aug. 1752 (tab. 26)

Kirstina „ 20 okt. 1756 („ 27)

Pernilla f. 25 jan. 1760, d. 31 jan. 1761 av
okänd barnsjukdom

Jeppe f. 22 juni 1761

Pernilla „ 22 juni 1761

"hvilka båda kort efter blefwo döda"

Marna f. 6 juni 1762, d. 11 juni 1762 av
okänd sjukdom

Tab. 25

ANDERS SVENSSON, åbo, Röe nr 3 (kyrkovärd 1795)

f. 13 okt. 1747 å Röe nr 3, d. 27 dec. 1810 å Röe nr 3 av feber

Föräldrar: Sven Svensson och Marna Andersdotter (tab. 24)

G. 15 dec. 1782 m. **KJÄLU BENGTS DOTTER**

f. 24 dec. 1755 å Lommarp nr 7, d. 2 aug. 1836 å Röe nr 3 av ålderdomssvagheth

Föräldrar: Bengt Svensson och Lusse Månsdotter

Barn, födda å Röe nr 3:

Nils f. 8 okt. 1783, "År 1800. Febr. 23 blef
åboens i Röe Anders Svenssons son
Nils ihjälkrossad af ett bränneslass,
som på honom kullvältadt."

Sven f. 25 jan. 1785, d. före 1796 men ej
antecknad i dödboken

Truls f. 6 febr. 1787, d. 23 febr. 1787 av
oangiven sjukdom

Truls f. 10 april 1788, struken i 1805 års
husförhörslängd

Jöns f. 14 juni 1790, struken i 1805 års
husförhörslängd

Malena f. 3 dec. 1792, d. 7 dec. 1792 av
oangiven sjukdom

Per f. 11 febr. 1794

Sven „ 14 juni 1796 d. 24 juni 1796 av
okänd sjukdom

Sven f. 15 aug. 1797, d. 1 mars 1800 av
koppor

Tab. 26

TÖREN SVENSDOTTER f. 29 aug. 1752 å Röe nr 3, d. 13 aug. 1838 å Lommarp nr 17
av vattusot

Föräldrar: Sven Svensson och Marna Andersdotter (tab. 24)

G. m. åbon **NILS NILSSON**, Lommarp nr 17

f. 6 dec. 1746 å Lommarp nr 17, d. 20 april 1823 å Lommarp nr 17 av ålderdomssvagheth

Föräldrar: Nils Rasmusson och Anna Pehrsson

Barn, födda å Lommarp nr 17:

Pernilla f. 28 maj 1778, d. 27 dec. 1848

Nils f. 2 juni 1781, d. 17 juni 1781

Nils „ 3 sept. 1784, d. 25 april 1785

Tab. 27

KIRSTINA SVENSDOTTER, f. 20 okt. 1756 å Röe nr 3, Nävlinge
Föräldrar: Sven Svensson och Marna Andersdotter (tab. 24)

G. 9 nov. 1781 m. ryttaren **NILS WANFELDT**, Finja, Stoby

Barn:

Pernilla döpt 22 dec. 1782	Nils döpt 12 okt. 1788, d. i febr. 1789
Sven „ 21 aug. 1785	Nils „ 6 jan. 1790

Tab. 28

ELSA SVENSDOTTER, f. i febr. 1727 å Röe nr 3, döpt Dom. Sexagesima, d.
30 sept. 1778 i Östra Ejaröd av colic

Föräldrar: Bolla Pehrsdotter och Sven Andersson (tab. 23)

G. 28 nov. 1761 m. åbon **LASSE TORKELSSON**, Östra Ejaröd
f. i jan. 1734 i Röinge, d. 24 nov. 1792 i Östra Ejaröd av bröstsjuka

Barn:

Per f. 15 maj 1763 i Röe, struken i 1791 års husförhörslängd	Torkel f. 2 okt. 1767 i Östra Ejaröd, d. 4 dec. 1792 av håll och styng
---	---

Tab. 29

INGAR PEHRSDOTTER (Bjärasläkten II: 73)

f. 1693 å Vanneberga nr 11, d. 5 mars 1779 å Viby nr 6 av ålder och bräcklighet

Föräldrar: Kjersti Nilsson och Pehr Trulsson (tab. 7)

G. 22 okt. 1721 i Vinslöv m. sin kusin, rusthållsåbon **JONS PEHRSSON**, Viby nr 6
(tab. 387)

f. 1697 i Bjära, d. 27 april 1757 å Viby nr 6 av obstruction och svullnad

Föräldrar: Pehr Nilsson och Anna Pehrsdotter (tab. 377)

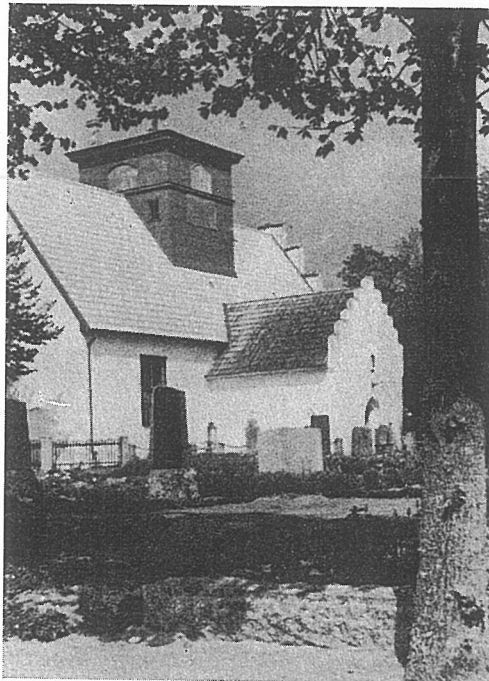
Barn:

Anders f. 1725, döpt 7 mars (tab. 30)	Hanna d. 1743, begr. 11 sept.
Anna „ 1726, „ 16 okt. („ 33)	Jeppa f. 2 april 1742, d. 1743, begr. 11 sept.
Pehr „ 1739, „ 11 mars („ 38)	Jeppa f. 27 juli 1744 (tab. 361)
Pernilla d. 1743, begr. 25 mars	Hanna „ 4 juli 1749 („ 364)

RINKABY KYRKA

Rinkaby (Kämpaby) kyrka är från 1100-talets slut, men har under århundradenas lopp undergått åtskilliga förändringar.

Kyrkan har varit lagd under Serafimerordensgillet, men genom Kungl. Brev den 12 nov. 1875 upphävdes patronatsrätten, som Malmö Hospitals styrelse haft över kyrkan och dess inkomster.



RINKABY KYRKA

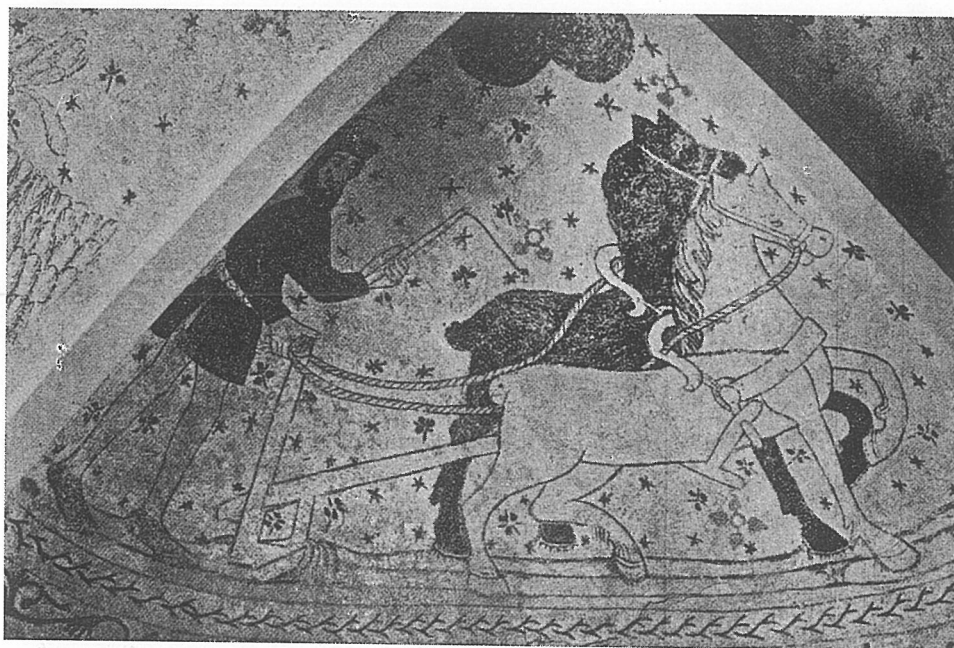
Kyrkans vapenhus åt söder är uppfört på 1300-talet. En solvisare över ingången till vapenhuset har årtalet 1677.

Kyrkans västliga del, inrymmande bl. a. orgelläktaren, är en senare tillbyggnad, vilken i motsats till kyrkan i övrigt saknar naturmålningar.

Klockstapeln har under senare tid nedrivits och ersatts av ett torn mitt på kyrkans tak, vilket knappast passar till kyrkan i övrigt. Då emellertid ett sådant torn är en stor sällsynthet har även Kungl. Byggnadsstyrelsen vid något tillfälle uttalat sig för att det skulle vara kvar.

Kyrkans valv äro ej de ursprungliga. Fönstren ha under senare tid upptagits och gjorts större. Utseendet av de gamla fönstren framgår av ett sådant invid vapenhuset, vilket utifrån endast till hälften igenmurats.

Templets största och mest iögonfallande sevärdhet är de märkliga naturmålningarna. Dessa påträffades av en ren tillfällighet år 1928. De äro ett verk av den s. k. "Wittskövlemästaren", vars målningar återfinnas även bl. a. i Wittskövle, Köpinge, Nymö och Ysane kyrkor. Valvet i



MAN, SOM ÄRJER MED LÄTT ÅRDER, FÖRSPÄNT MED ETT PAR HÄSTAR
KALKMÅLNING I RINKABY KYRKA FRÅN SENARE DELEN AV 1400-TALET

koret föreställer den yttersta domen. Den bild av Kristus — domaren, som antagligen funnits i absiden, har varit för illa åtgången för att kunna renoveras. Himmelriket är avmålats till höger, helvetet till vänster, från absiden räknat. Helvetesmålningen uppvisar fruktansvärda djävulsgestalter. Det andra valvet föreställer Adam och Eva, skapelsen, frestelsen, utdrivningen ur paradiset och överlämnande av redskap åt de första människorna. På Wittskövlemästarens manér är ormen i paradiset utrustad med mänsklig överkropp.

Det tredje valvet är det märkligaste och vackraste. Det föreställer de fyra årstiderna. Denna målning har ådragit sig berättigat intresse. Bukoket på hästarna å den målning, som föreställer våren, har mycket omdebatterats. — Målningarna äro från 1400-talet.

En av kyrkans främsta klenoder är ett processionskrucifix från den romanska tiden, nu placerat å altaret.

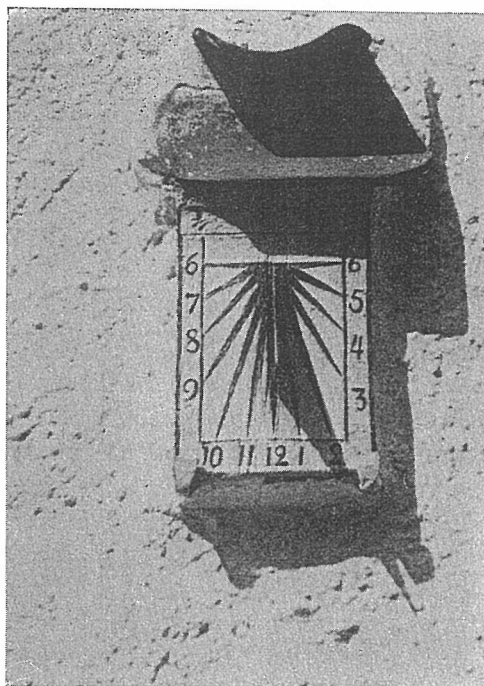
Triumfkrucifixet, förut placerat innanför dörren till vapenhuset, har renoverats och återfått sin ursprungliga plats.

Även den gamla vackra stendopfunten, också en av kyrkans klenoder, har renoverats.

Kyrkans altarskåp och predikstol äro vackra och kulturhistoriskt av stort intresse.

De värdefullaste gåvorna under nyaste tid har kyrkan fått mottaga av en av församlingens egna söner, konstnären Anders Olsson, Malmö, vilken är född i Rinkaby. I en gammal fönsternisch i koret har placerats en skulptur, utförd av Anders Olsson, föreställande den gode herden, och innanför dörren till vapenhuset tre skulpturer, föreställande trädet som icke bar frukt, bönen för trädet och trädet som bar frukt. De vackra konstverken skänktes av konstnären till kyrkan julen 1932.

En märklig dopfunt från nyare tid är en trägestalt i naturlig storlek, hållande ett fat. Den skall antagligen föreställa Johannes Döparen. Den har nu sin plats längst ned vid kyrkans stora ingång i väster.



TIDVISAREN PÅ RINKABY KYRKA

Tab. 30

ANDERS JÖNSSON, f. 1725 å Vanneberga nr 11, döpt 7 mars 1725, d. 10 maj 1780 i Rinkaby av hufvudverk och bröstfeber

Föräldrar: Ingar Pehrsson och Jöns Pehrsson (tab. 29)

G. 1752 i Rinkaby m. **ELNA PEHRSDOTTER**, f. omkr. 1719, d. 27 febr. 1781 av bröstfeber

Barn, födda i Rinkaby: Anders f. 22 maj 1755
Anna f. 25 mars 1753 (tab. 31) Ingar „ 11 nov. 1760 (tab. 32)

Anders Jönsson var åbo och rusthållare å skattehemmanet Rinkaby nr 15 $\frac{1}{3}$ mtl. Gården fick han med hustrun, vars förre man, Anders Andersson, varit gårdens ägare. Efter Anders Jönssons och hans hustrus död övertogs gården av Faijer Andersson (Elna Pehrssdotters son i första giftet). Häremot gjorde dock barnen i senare giftet invändningar. Enligt ett muntligt testamente av Elna Pehrsson skulle två hästar och en vagn uttagas till sonen Anders' förmån.

Tab. 31

ANNA ANDERSDOTTER, f. 25 mars 1753 i Rinkaby, d. 9 aug. 1783 i Legeved i barnsäng

Föräldrar: Anders Jönsson och Elna Pehrsson (tab. 30)

G. m. hemmansåbon **MATTIS OLSSON**, Legeved, Fjälkinge f. 1750, d. 18 aug. 1783 i Legeved av svår huvudvärk och hetsig feber

Barn, födda i Legeved: Anders f. 17 juli 1780, d. före 1783
Ola f. 12 okt. 1776, d. före 1783 Sven „ 15 juli 1783, „ 18 aug. 1783

Tab. 32

INGAR ANDERSDOTTER f. 11 nov. 1760 å Rinkaby nr 15, d. 11 juni 1806 av bröstsjukdom

Föräldrar: Anders Jönsson och Elna Pehrsson (tab. 30)

G. 19 nov. 1780 m. åbon **MATTIS MÅRTENSSON**, Gälltofta nr 3, Rinkaby f. 3 aug. 1757, d. 11 sept. 1827 av nervfeber

Barn, födda å Gälltofta nr 3:

Elna f. 3 nov. 1781, d. 29 jan. 1847	Pehr f. 22 juni 1791, struken i 1813—1820 års husförhörslängd
Mårten „ 23 mars 1784, „ 13 april 1831 av colique	Anna f. 24 febr. 1794, d. 23 febr. 1832
Anders f. 30 sept. 1786, struken i 1813—1820 års husförhörslängd	Jöns „ 24 nov. 1796, „ 6 april 1877
Truls f. 17 okt. 1788, d. 6 aug. 1812 i Gälltofta av bröstsjukdom	Hjertru „ 13 juli 1799
	Kjersti „ 14 nov. 1801
	Hanna „ 7 juni 1804, d. 1820

Tab. 33

ANNA JÖNSDOTTER f. 1726 å Vanneberga nr 11, döpt 16 okt. 1726, d. 22 jan. 1766
av håll och stygn

Föräldrar: Ingar Pehrsson och Jöns Pehrsson (tab. 29)

G. 1749 m. rusthållaren **ANDERS HANSSON**, Vanneberga nr 13 (kyrkvård 1729)
f. 1706 å Vanneberga nr 7, döpt 7 okt. 1706, d. 16 juni 1771 å Vanneberga nr 13 av
håll och stygn

Föräldrar: Hans Jönsson och Karna Svensdotter

Barn, födda å Vanneberga nr 13:

Pehr f. 26 juni 1749 (tab. 34)	Hans f. 13 juni 1756 (tab. 36)
Bengta „ 21 jan. 1751 („ 35)	Karna „ 29 juli 1758 („ 37)
Karna „ 30 mars 1753, d. 1755, begr. 6 april	Jöns „ 24 maj 1765, d. efter några timmar

Anders Hansson var första gången g. m. Bengta, f. 1690, d. 1748. Barn: Bonde f. i
febr. 1729. Efter Anna Jönsdotters död gifte Anders Hansson sig för tredje gången
m. Bolla Nilsson, f. 1735 i Vanneberga. Efter Anders Hanssons död gifte änkan om
sig m. rusthållaren Sven Andersson å Vanneberga nr 11 (tab. 386).

Tab. 34

PEHR ANDERSSON, rusthållare, Vanneberga nr 2

f. 26 juni 1749 å Vanneberga nr 13, d. 23 april 1819 å Vanneberga nr 2 av feber

Föräldrar: Anna Jönsdotter och Anders Hansson (tab. 33)

G. m. **PERNILLA SVENSDOTTER**

f. 26 okt. 1746 å Vanneberga nr 2, d. 13 juni 1833 å Vanneberga nr 2 av ålderdom

Föräldrar: Sven Bondesson och Elna Hansdotter

Barn, födda å Vanneberga nr 2:

Anders f. 23 febr. 1775	Nils f. 14 febr. 1787, struken i 1816—1821
Sven „ 7 sept. 1776, d. 27 april 1831 av vattusot	års husförhörslängd
Bonde f. 19 dec. 1778, d. 26 dec. 1832 av håll och styng	Anna f. 30 aug. 1793, enligt 1826—1830 års husförhörslängd avflyttad till Halland 1828

Tab. 35

BENGTA ANDERSDOTTER f. 21 jan. 1751 å Vanneberga nr 13, d. 12 febr. 1820 i
Röinge av bröstsjuka

Föräldrar: Anna Jönsdotter och Anders Hansson (tab. 33)

G. m. hemmansåbon **BONNE INGEMARSSON**, Röinge, f. 1745, d. 11 febr. 1825 av
ålderdomskrämpor

Barn:

Ingar f. 1781, döpt 29 april	Hanna f. 1790, döpt 21 mars
Nils „ 1784, „ 2 maj	Ingeman „ 1792, „ 14 dec.
Karna „ 1787, „ 13 maj	Bengta „ 1795, „ 5 sept.

Tab. 36

HANS ANDERSSON, rusthållsåbo, Vanneberga nr 13, f. 13 juni 1756 å Vanneberga nr 13, d. 22 aug. 1810 å Vanneberga nr 13

Föräldrar: Anna Jönsdotter och Anders Hansson (tab. 33)

G. m. **KARNA SVENSDOTTER**, f. 16 aug. 1750 å Vanneberga nr 2, d. 6 maj 1810 å Vanneberga nr 13 av feber

Föräldrar: Sven Bondesson och Elna Hansdotter

Barn:

Elna f. 19 juli 1778, d. 10 sept. 1789 av hetsig sjukdom

Ingar f. 15 sept. 1783, d. 13 febr. 1839
Anders „ 18 maj 1788 „ 7 mars 1792

Anna f. 23 mars 1781, d. 6 juli 1791 av mässling

av koppor
Hanna f. 6 nov. 1790, d. efter 1850

Tab. 37

KARNA ANDERSDOTTER, f. 29 juli 1758 å Vanneberga nr 13, d. 8 maj 1815 å Ullstorp nr 6 av feber

Föräldrar: Anna Jönsdotter och Anders Hansson (tab. 33)

G. m. rusthållsåbon **NILS JÖNSSON**, Ullstorp nr 6, Önnestad f. 20 jan. 1745, d. 10 febr. 1821 å Ullstorp nr 6

Barn:

Ola f. 14 febr. 1781, d. 1 juli 1811

Bengta f. 23 april 1792, d. 23 febr. 1856

Anna „ 18 juli 1786

Elna „ 8 april 1797, „ 9 maj 1881

Ur Önnestads kyrkobok:

”1821 Den 10de dog och den 18 februari begrofs Undantagsmannen Enklingen Nils Jönsson vid nr 6 Ullstorp. Han var frisk kl. ½ 5 om morgonen, då han gick på logen att tröska, men just i detsamma när han förrättade detta sitt arbete föll han bakut och dog innan han kunde tala och säja hvad honom feltes. Han var 76 år gammal.”

”1811 om natten till den 1 Julii hangde drängen Ola Nilsson på N:o 6 Ullstorp sig sjelf, uti sin faders stall, han var 30 år gammal, och efter Tingsrättens utslag av den 4:de, begrofs han i stillhet den 5:te i samma månad.”

EN TALMAN I BONDESTÅNDET

Nils Svensson i Håslöv

Kunskap om äldre tider vinner vi främst genom urkunder av olika slag; förordningar, protokoll, brevsamlingar. Därjämte kan vi i vissa fall komplettera vårt vetande genom dagboks- och minnesanteckningar, och detta är särskilt viktigt, när det gäller att förstå människor och finna deras motiv till de handlingar, varom urkunderna i regel torftigt och kallt meddela. Men fram till folkskoleväsendets införande är det nästan undantagslöst de högre stånden, som bestått sig med lyxen av dagböcker eller memoarer. Följden är, att vetandet i regel blir ensidigt, då de högre stånden utgjort ett relativt tunt skikt av folkets hela massa. Även de



TALMSGÅRDEN I HÅSLÖV

övriga stånden ha ställt upp ett antal framträdande personligheter. Den bild, vi få av dessa, måste bli missvisande, om vi icke mot deras samtida omdömen få väga deras egna vittnesbörd. Det sagda gäller i högsta grad en av allt att döma högeligen intressant gustaviansk riksdagsman, talmannen från Håslöv Nils Svensson.

Att han måste ha varit en betydande man, därom vittnar de i så hög grad motsäggande betyg, han fått av olika parter. Motståndarna svärta ner honom med en hätskhet, som redan den skvallrar om mannens betydelse. Hans vänner prisa honom med en värme, som måste härröra av samma orsak. Den person, som å ena sidan kallas "en utmärkt spitzbof" och å andra sidan "en visdomstolk, som vid alla tillfällen rådfrågades", kan ej ha varit en slätstruken medelmätta. Man blir nyfiken på den roll han spelat, på hans ursprung, egenskaper och liv.

Vid den väg, som Wendesartilleristerna vissa tider nästan dagligen befara för att från Kristianstad komma ut till sitt skjutfält i Rinkaby, ligger Viby järnvägsstation i församlingen Gustaf Adolf. I samma församling ligger Håslövs byalag, och där föddes 1741 på hemmanet Håslöv nr 13 det gossebarn, som skulle skaffa församlingen dess i Skåne ovanliga namn. Han var son till frälsebonden Sven Mickelsson och döptes till Nils. Fadern synes ej ha varit särskilt framstående och var ej heller självägande; frälsejord är adelsjord. Men den unge Nils ingick ett förmånligt giftermål med Nilla Olsdotter på hemmanet nr 15 Håslöv 1762 och säges sedan ha blivit "troligen den rikaste bonden i Skåne, både på ära och rikedom". Vid 21 års ålder satt han som nämndeman och bisittare i Fjälkinge tingshus och sändes snart upp som riksdagsman i bondeståndet. Detta skedde första gången 1769. Senare var han med vid riksdagen 1771—72, då partilidelserna flammade upp i sin hätskaste form. Han synes samtidigt ha knutit förbindelse med Gustaf III och var sedan allt framgent dennes handgångne man. Något mer intressant är icke bevarat om hans person eller leverne från denna period, men desto mer från de följande.

Nästa riksdag var 1778—79, då ständerna inbjödos att stå fadder (genom ombud) åt den nyfödde kronprinsen, och här var Nils Svensson med. Pehr Thomasson berättar härom, att "då Nils Svensson till fadderskapet afhemtades i Konungens högtidsvagn, gaf han åt kusken 10 Riksdaler i drickspengar, men då döpelseakten var öfverstånden, gaf han i faddergåva 24 skillingar". Konungen lär ha förargats över detta "så illa afpassade handlingssätt", men Nils Svensson försvarade sig sålunda: "Jo, Ers Majestät, jag åkte som en herreman, derföre gaf jag drickspengar som en sådan; men jag har stått fadder som en bonde, derföre gaf jag faddergåfva som en bonde". — För att visa sin välvilja mot den lille prinsen, skänkte han dennes amma "den då betydliga summan af 50 riksdaler banco såsom en uppmuntran att väl vårda hans lille gudson".

Från riksdagsarbetet omtalas episoder, som vittna både om Nils Svenssons slughet och hans kungatrohet. Kungen hade för att underhålla och roa bönderna sänt dem både den kvicke Schröderheim och den glade Bellman. Den förre berättar en historia, som återgives av Lars von Engeström och väl förtjänar vidareförtäljas.

Det gällde att genomdriva Gustaf III:s förslag om fri religionsutövning, något som de konservativa bönderna i allmänhet icke kände sig tilltalade av. Men "Nils Svensson försäkrade, att det enhälligt skulle beviljas: han kände sitt stånd och visste, hvad å detsamma mest skulle verka. När framställningen var uppläst, upphof sig en stämman längst borta bakom alla andra: "Gud bevara oss! Det kunna vi aldrig bevilja, ty då blir landet uppfyllt af skojare och tatarer och sådant pack, som gör almogens största plåga". Det var Nils Svensson, som för att synas ödmjuk alltid satte sig bakom. (Bönderna tåla ej, att man vill visa sig myndig. De som fikade efter första bänkarne, hade ingen inflytelse, och den bonde, som ville inflyta, borde synas blygsam. När han frågade ödmjukt, var han säkrast om bifall). Han talte nu med sådan värma, att han uppeldade hela hopen, som mumlade med honom. Sedan sorlet saktat sig, sade Schröderheim: Långt ifrån att gynna tatarer och sådana vill Konungen taga kraftiga mått och steg emot deras kringstrykande. I denna framställning är det ej fråga om dem. — Kan herrn lofva oss, sade Nils Svensson, att den ej skaffar oss tatarer på halsen? — Det försäkrar jag, svarade Schröderheim. — Under det villkoret gifver jag mitt samtycke, sade Nils Svensson och alla de andra efter honom, glada att hafva undsluppit en så stor fara. På sådant sätt visste den listige Nils Svensson afvända sina medbröders uppmärksamhet från lutherska lärans intresse, hvilket de säkerligen vid kallare blod trott sig böra försvara".

På så sätt begagnade den kloke mannen sin kändedom om ståndsböndernas psyke till förmån för sådana av Gustaf III:s förslag, som annars skulle varit omöjliga att genomdriva. Det påstods också, att denne bondeman skulle varit nära förbunden med en herre, som fick stadgat rykte att vara den slugaste mannen i Skåne och kanske i hela Sverige, Johan Christopher Toll. Det tycks ha varit denne, som styrde om, att Nils Svensson blev talman. Men detta inträffade först nästa riksdag.

1778 års riksdag hade förlupit på ett i det hela godartat sätt. 1786 års riksdag blev däremot stormig, och vid den behövde kungen alla de förmågor, han kunde mobilisera till sin hjälp. En av hans första åtgärder blev att utse Nils Svensson till bondeståndets talman. Oppositionen kallade denne för "Tolls agent", men en så väl underrättad iakttagare, som hertig Carls gemål, Hedvig Elisabeth Charlotta, säger, att "han lär vara rätt begåvad och hafva mer kunskaper än folk av hans klass plägar

äga". Fredrik Axel von Fersen påstår, att han var "en genomdrifven bof, som för flera år tillbaka varit lagförd och straffad för hästtjuvnad". Detta påstående får tydligen hänföras till skvallrets område, ty något bevis har aldrig kunnat uppletas. Johan von Engeström står för det ovan citerade omdömet "en utmärkt spitzbof", vilket väl också får föras på den politiska antagonismens konto. Enligt protokollen och dagböckerna gjorde Nils Svensson sitt yttersta i kungens tjänst, om än ej alltid med önskad framgång.

Den viktigaste frågan var ett förslag om mötespassevolansavgift för rusthåll och rotar. Passevolansen eller skyldigheten att förse de indelta knektarna med utrustning eller betala kontant ersättning härför var ej populär i Skåne, och förslaget mötte häftigt motstånd. Nils Svensson satte in hela sin auktoritet och när intet annat hjälpte, tog han som vanligt sin tillflykt till list. Sent en kväll utsatte han den avgörande omröstningen till tidigt nästa morgon för att på så sätt slippa undan en mängd motståndare. Men listen uppdagades, och motpartiet infann sig till stort antal. Förslaget tillbakavisades liksom andra av kungens framställningar.

Dessa motgångar förminskade dock ej Nils Svenssons anseende i hemorten. För att visa sin och förtroendemännens kungatrohet bad han vid denna riksdag att få uppkalla hemsöcknen (Viby) efter kronprinsen. Så blev också fallet genom beslut av 27/9 1786, och med detta datum uppstår alltså den nuvarande benämningen på församlingen. Samma år begåvade Nils Svensson sin kyrka med 1,000 daler kopparmynt under förbehåll att få nyttjanderätt till två stolar, en på mans- och en på kvinnosidan. Hans inflytande och makt såsom Tolls och Schröderheims förtrogne snarare steg än minskades.

Även vid följande riksdag 1789 deltog Nils Svensson, dock icke som ordinarie talman. Biskop Wallqvist säger om honom, att han "var väl icke älskad af sitt stånd, men dock farlig att förbigå". I stället för talmanskapet erhöll han "fullt Talesmansarfvode, om han ville nedlägga sin begäran att få kallelse dertil, men lika fullt under hela Riksdagen understödja i Ståndet Konungens afsigter och vilja". Dessutom erhöll han en förut utlovad silverkanna "af tre stops rymd". Såsom vikarie för den utsedde talmannen under dennes sjukdom, fick han i alla fall föra talmansklubban. Sitt löfte till kungen höll han och säges ha varit en av dem, som rätt kungen taga diktatorisk myndighet för sex månader.

Riksdagen 1800 var hans sista. Han var där föreslagen till bankofullmäktig, men "som hans håg var fäst wid det yrke att odla jorden undan bad han sig att wid de skeende walen komma i fråga". Återstoden av sin levnad, fram till hans död 1815, ägnade han hemsöcknens liv. Han ligger begravd under en gravvård vid den kyrka, vars namn han bestämt. Biskop Wallqvist karakteriserade honom vid ovannämnda tillfälle så-

lunda: "Han är otvivelaktigt slug, lycklig Talare, dristig i sina steg, men högfärdig och egennyttig, osäker att räkna med sig och likväl farlig at hafva mot sig". G. J. Ehrensvärd hade kallat honom "en belevad och gifvande riksdagsman". Detta är omdömen ur partisynpunkt och från de högre ståndens synvinkel. Till denna dom över död man bör läggas hemortens intryck.

Pehr Thomasson säger, att han var "den vänligaste, gladaste och tillika hjälpsammaste man, någon kunde tänka sig, mild och förekommande". I sin hemort var han en "visdomstolk, som vid alla tillfällen rådfrågades". "Sällan uppgjordes ett giftermål, ett hemmanköp eller något dylikt utan hans råd". Och slutligen: "hans anletsdrag företedde detta öppna uttryck af redlighet, hvarpå den oförfalskade nordbon igenkännes".

I avsaknad av Nils Svenssons egna anteckningar eller dagböcker är det svårt att tränga till botten med mannen. Ingen lär dock kunna förneka, att han var en märklig man.

Tab. 38

PEHR JONSSON, rusthållsbo, Bjära (Bjärasläkten II: 95)

f. 1739 å Vanneberga nr 11, döpt 11 mars samma år, d. 3 mars 1789 å Viby nr 6 av hetsig feber

Föräldrar: Ingar Pehrsson och Jöns Pehrsson (tab. 29)

G. 29 nov. 1761 i Viby m. **AGDA OLAUSDOTTER**

f. 18 maj 1739 å Håslöv nr 16, d. 17 mars 1802 å Viby nr 6 av gulsot

Föräldrar: bonden Olaus Månsson och h.h., Håslöv

Barn, födda å Viby nr 6:

Jöns f. 9 sept. 1762, d. 31 mars 1763 av koppor	Jeppa f. 20 juni 1767 (tab. 39)
Jöns f. 19 aug. 1764, d. 26 febr. 1766 av koppor	Anna „ 30 sept. 1770 („ 346)
	Jöns „ 4 april 1775 („ 360)

Tab. 39

JEPPA PEHRSSON, rusthållsbo, (Bjärasläkten II: 123)

f. 20 juni 1767 å Viby nr 6, d. 18 mars 1846 å Viby nr 6

Föräldrar: Pehr Jönsson och Agda Olausdotter (tab. 38)

G. 27 nov. 1791 i Rinkaby m. **MARNA NILSDOTTER**

f. 13 maj 1768 i Rinkaby, d. 8 april 1830 i Viby

Föräldrar: Kyrkovärden Nils Mårtensson och Anna Brodersdotter

Barn, födda å Viby nr 6:

Pehr f. 23 mars 1793	Ingar f. 22 maj 1800 (tab. 208)
Nils „ 6 nov. 1794 (tab. 40)	Ola „ 29 dec. 1802 („ 245)
Anna „ 29 okt. 1796 („ 48)	Karna „ 13 april 1805 („ 344)
Ingar „ 9 maj 1799, d. 29 juni 1799	Elna „ 12 aug. 1812 („ 345)

Pehr Jeppsson flyttade 1822 till Karlshamn, gick i lantbruksskola, var murare, återkom till Viby 1832. "Han supade, kunde ej få hemmanet". Han dog 1835 av pneumoni.

Tab. 40

NILS JEPSSON, rusthållare, Rinkaby nr 28, f. 6 nov. 1794 å Viby nr 6, d. 20 aug. 1868
Föräldrar: Jeppa Pehrsson och Marna Nilsdotter (tab. 39)

G. 18 jan. 1818 i Rinkaby m. **INGAR FAJERSDOTTER** f. 27 juli 1797 i Rinkaby, d.
6 juli 1877

Föräldrar: Fajer Matsson och Ingar Nilsdotter

Barn, födda i Rinkaby:

Anna f. 15 aug. 1819 (tab. 41)	Elna f. 25 maj 1826
Ingar „ 22 juni 1822, d. 11 juli 1881 i Rinkaby	Kersti „ 19 sept. 1829
	Marna „ 31 juli 1836

Tab. 41

ANNA NILSDOTTER, f. 15 aug. 1819 i Rinkaby, d. 13 april 1873 i Rinkaby

Föräldrar: Nils Jeppsson och Ingar Fajersdotter (tab. 40)

G. m. bonden **NILS HANSSON**, Åraslöv, f. 18 aug. 1815 i Åraslöv, d. 22 febr. 1866
i Rinkaby

Barn, födda i Rinkaby:

Bonde f. 7 jan. 1843 (tab. 42)	Hanna f. 1 april 1857
Karna „ 1 aug. 1844	Elna „ 7 aug. 1859, d. 10 juni 1905 i Rinkaby
Nils „ 20 juni 1850	
Anna „ 28 febr. 1852	Ingar f. 10 juli 1862

Tab. 42

BONDE NILSSON, lantbr., Rinkaby nr 28², f. 7 jan. 1843 i Rinkaby, d. 2 sept. 1914
i Rinkaby

Föräldrar: Anna Nilsdotter och Nils Hansson (tab. 41)

G. m. **HANNA HANSDOTTER**, f. 6 sept. 1846 i Rinkaby, d. 13 nov. 1890 i Rinkaby

Barn, födda å Rinkaby nr 28:

Anna f. 21 mars 1876 (tab. 43)	Ingrid f. 6 nov. 1881 (tab. 46)
Hanna „ 27 april 1879, d. 28 juni 1935	Elna „ 16 dec. 1885, d. 9 mars 1888
	Elna „ 8 juni 1889, „ 18 febr. 1890

Tab. 43

ANNA BONDESSON, f. 21 mars 1876 å Rinkaby nr 28, d. 26 nov. 1920 i Yngsjö

Föräldrar: Bonde Nilsson och Hanna Hansdotter (tab. 42)

G. 20 mars 1903 m. lantbr. **ANDERS MÅNSSON**, Yngsjö, Åhus
f. 29 jan. 1871 i Yngsjö, d. 8 mars 1934 i Yngsjö,

Föräldrar: Måns Nilsson och Elna Svensdotter

Barn, födda i Yngsjö:

Folke Herbert f. 22 jan. 1904 (tab. 44)	Carl Erik Artur f. 13 april 1908 (tab. 45)
--	---

Tab. 44

FOLKE Herbert MÅNSSON, lantbr., Linda gård, Yngsjö,

f. 22 jan. 1904 i Yngsjö

Föräldrar: Anna Bondesson och Anders Månsson (tab. 43)

G. 24 juni 1935 m. **Karin MARIA (MIA) LILLIECRANTZ**, f. 6 juni 1906 i Markaryd

Föräldrar: Henoch Lilliecrantz och Anna Johansson

Barn, födda å Linda Gård, Yngsjö:

Lars-Göran Anders f. 18 sept. 1936 Anna Karin Margareta f. 13 sept. 1939

Tab. 45

Carl ERIK Arthur MÅNSSON, agronom, jordbrukskons., kapt. i Flygvapnets reserv,
Linköping

f. 13 april 1908 i Yngsjö

Föräldrar: Anna Bondesson och Anders Månsson (tab. 43)

G. 1944—1947 m. **BARBRO Ingegärd EKLUND**, f. 31 okt. 1921 i Stockholm

Föräldrar: fabrikören Frans Eklund och h. h. Bertha

Tab. 46

INGRID BONDESSON, f. 6 nov. 1881 å Rinkaby nr 28

Föräldrar: Bonde Nilsson och Hanna Hansdotter (tab. 42)

G. 1914 m. lantbr. **OLA ANDERSSON**, Rinkaby, f. 27 sept. 1877 i Degeberga

Föräldrar: Anders Olsson och Elsa Isaksson

Barn:

Eric Allan Bonde f. 20 jan. 1918 (tab. 47) Gunnar Eve f. 26 april 1920

Tab. 47

ERIC Allan Bonde ANDERSSON, fabrikör, Rinkaby, f. 20 jan. 1918

Föräldrar: Ingrid Bondesson och Ola Andersson (tab. 46)

G. 1944 m. **KARIN Viola Teresie NILSSON**, f. 24 aug. 1922 i Västra Torsås

Föräldrar: Olof Nilsson och Agnes Pettersson

Barn:

Ingrid Marianne f. 6 aug. 1945 Ingvar Bertil Olof f. 5 sept. 1947

Lars Eric Tommy „ 11 aug. 1951

GUSTAV ADOLFS KYRKA

Kyrkan är en romansk byggnad från 1100-talet, vilken dock under tidernas lopp genomgått genomgripande förändringar. Den har ursprungligen haft platt innertak av trä, vilket i senare tid ersatts av tunnvalv av trä.

Under talmannen Nils Svenssons i Håslöv tid ersattes den gamla klockstapeln med det nuvarande ståtliga fast i förhållande till kyrkan i övrigt väl stora stentornet, vilket bär årtalet 1784. Tack vare kyrkans dominerande läge synes detta torn vida omkring i Villands härad.

En utbyggnad mot norr, den s. k. nykyrkan, uppfördes 1822. Kyrkan har sedan dess formen av en korskyrka med en arm.

Gustav Adolfs kyrkas medeltidskrucifix blev åter uppsatt i kyrkan över triumfbågen söndagen den 18 juli 1934 efter att jämte flera andra kyrkans föremål ha varit deponerat i Kulturhistoriska Museet i Lund. Dess renovering bekostades av församlingens missionsarbetskrets och utfördes av konservator Hans Erlandsson i Lund.

Kyrkan, vars huvuddel — kor och långhus — fortfarande är den gamla 1100-talskyrkan, genomgick renovering år 1902, varvid bl. a. tak och väggar målades.

Än mer genomgripande blev renoveringen 1939—1940, varvid följande arbeten utfördes.

En fullt modern elektrisk värmeledning installerades och den gamla vanprydande kaminen avlägsnades.

Ljusledningarna omlades och ny vacker armatur anskaffades: lykta ovanför ingångsdörren, lampor i vapenhuset, 4 lampetter under orgel-

läktaren (vars förebild varit gamla lampetter i Kiaby kyrka), 2 lampetter innanför nykyrkans läktare och rampljusbelysning i koret.

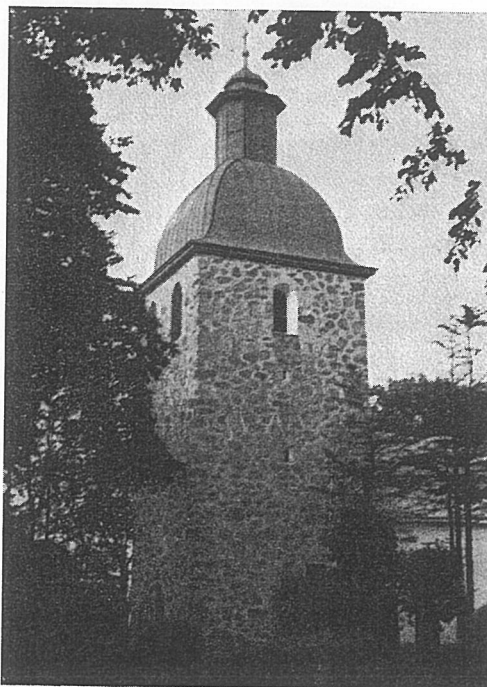
Kalkmålningarna i koret från 1400-talet framtogs. Dessa målningar äro av en helt annan typ än den s. k. Vittskövlemästarens i t. ex. Rinkaby kyrka.

Den ursprungliga färgen å altare och predikstol framtogs. Den gamla altartavlan framtogs likaledes, men befanns värdelös, varför en ny altartavla, en 1700-talsmålning, föreställande Kristus inför Pilatus anskaffades.

Kyrkan ommålades fullständigt invändigt, med undantag av bänkkarna, som skola ommålas i stil med den övriga målningen så snart tidsförhållandena så medge.

Ny altarduk, vaser, restaurering av antependium och tre nya mattor i koret skänktes av Gustav Adolfs kyrkliga ungdomskrets.

Kyrkan återinvigdes av biskop Edvard Rodhe den 4 maj 1940 i samband med kyrkoherde Stig Rydemans installation.



GUSTAV ADOLFS (VIBY) KYRKA

Tab. 48

ANNA JEPPASDOTTER, f. 29 okt. 1796 å Viby nr 6, d. 10 okt. 1849
Föräldrar: Jeppa Pehrsson och Marna Nilsdotter (tab. 39)

G. 1820 m. åbon **SVEN TRULSSON**, Rinkaby nr 13, f. 1 jan. 1798 i Rinkaby,
d. 25 nov. 1862

Föräldrar: Truls Jönsson och Elna Pehrsson

Barn:	Pehr f. 4 mars 1827 (tab. 141)
Kersti f. 17 sept. 1820 (tab. 49)	Jöns „ 23 febr. 1831 („ 160)
Nils „ 18 jan. 1823 („ 63)	Marna „ 16 febr. 1834 („ 171)
Mårten „ 27 mars 1825 („ 112)	Anna „ 6 jan. 1837 („ 180)

Tab. 49

KERSTI SVENSDOTTER f. 17 sept. 1820 i Viby, d. 19 sept. 1886 i Rinkaby
Föräldrar: Anna Jeppasdotter och Sven Trulsson (tab. 48)

G. m. åbon, smeden och kommunalnämndsordf. **PER ROSENLUND**, Rinkaby
f. 13 juni 1816 i Rinkaby, d. 19 juli 1884 i Rinkaby

Föräldrar: sockenskräddaren Fajer Rosenlund och Kersti Svensdotter

Barn, födda i Rinkaby:	Lars f. 19 febr. 1853, d. 25 febr 1854
Kersti f. 17 jan. 1842, d. 29 aug. 1856	Anders „ 6 april 1854, „ 15 april 1854
Nils „ 24 maj 1844 (tab. 50)	Anders „ 21 aug. 1855, „ 21 juli 1856
Per „ 23 sept. 1846 („ 58)	Anders „ 8 dec. 1858 (tab. 59)
Anders „ 9 aug. 1850, d. 16 juli 1853	Kersti „ 30 maj 1861 („ 62)

Tab. 50

NILS ROSENLUND, folkskollär., Ramdala, f. 24 maj 1844 i Rinkaby, d. 25 juli 1919
i Ramdala

Föräldrar: Kersti Svensdotter och Per Rosenlund (tab. 49)

G. 1. 18 april 1867 m. **KARNA OLSDOTTER**, f. 18 april 1845 å Rinkaby nr 11, d. 13
mars 1885 i Ramdala

G. 2. 29 mars 1888 m. **ELIN MARIA LARSDOTTER**, f. 8 aug. 1861 i Ramdala, d. 23
april 1939 å Hammarby nr 5, Jämjö

Barn:	Anna Charlotta f. 28 juni 1881, d. 9 febr. 1903
1. Maria Kristina Albertina f. 30 juni 1869	Albin f. 9 maj 1883
Jenny Matilda „ 14 mars 1871	Gerda Karolina „ 6 mars 1885 (tab. 57)
Fritiof Feinhold Mauritz „ 26 mars 1874	2. Thora Emerentia f. 23 juli 1889, d. 26 maj 1891
Oskar Fredrik Wilhelm „ 31 dec. 1875, d. 23 jan. 1895	Nelly Ellida f. 1 jan. 1891, d. 26 febr. 1891
Carl Gustav f. 16 juli 1879 (tab. 51)	

Tab. 51

CARL Gustav ROSENLUND, smed, Karlskrona, f. 16 juli 1879 i Åhus
Föräldrar: Nils Rosenlund och Karna Olsdotter (tab. 50)

G. 9 febr. 1907 m. **SELMA Emilia ÖHMAN**, f. 3 sept. 1876 i Karlskrona

Barn, födda i Lösen:

Nils Erik Gustaf f. 2 mars 1907 (tab. 52)	Astrid Karin f. 25 juni 1912 (tab. 54)
Karl Egon Torsten „ 17 febr. 1908 („ 53)	Brita Elvira Emilia „ 12 febr. 1915 („ 55)
Einar Lennart „ 16 nov. 1909	Anna-Greta „ 9 maj 1916 („ 56)

Tab. 52

Nils ERIK Gustaf ROSENLUND, Lyckeby, f. 2 mars 1907 i Lösen
Föräldrar: Carl Gustav Rosenlund och Selma Emilia Öhman (tab. 51)

G. m. NAIMY ALKVIST, f. 22 maj 1912

Barn, f. i Lösen: Inger f. 28 jan. 1943
Anita f. 13 aug. 1936 Elisabet „, 19 nov. 1946

Tab. 53

Karl Egon TORSTEN ROSENLUND, sjökapt. Skutskär, f. 17 febr. 1908 i Lösen
Föräldrar: Carl Gustav Rosenlund och Selma Emilia Öhman (tab. 51)

G. m. NANCY BERGGREN, f. i Korsnäs, Gävle

Barn: Eva f. 18 maj 1945 i Gävle

Tab. 54

ASTRID Karin ROSENLUND, f. 25 juni 1912 i Lösen
Föräldrar: Carl Gustav Rosenlund och Selma Emilia Öhman (tab. 51)

G. m. skräddarmäst. ELIS SUNDIN, Nordantjäl

Barn:
Juel f. 5 okt. 1949 Gurli f. 7 sept. 1951

Tab. 55

BRITA Elvira Emilia ROSENLUND, f. 12 febr. 1915 i Lösen
Föräldrar: Carl Gustav Rosenlund och Selma Emilia Öhman (tab. 51)

G. 17 okt. 1942 m. förrädm. SETH ALMKRANTZ, Karlskrona, f. 8 jan. 1913 i Karlskrona

Barn, födda i Karlskrona:
Karola f. 25 nov. 1943 Kristin f. 20 okt. 1945

Tab. 56

ANNA-GRETA ROSENLUND, f. 9 maj 1916 i Lösen
Föräldrar: Carl Gustav Rosenlund och Selma Emilia Öhman (tab. 51)

G. m. bilrep. DINA BITANTE, Lidingö

Barn: Rosita f. 1951

Tab. 57

GERDA Karolina ROSENLUND, f. 6 mars 1885 i Ramdala
Föräldrar: Nils Rosenlund och Karna Olsdotter (tab. 50)

G. 30 okt. 1914 m. jordbr. arb. JOHN Hilding BENGTTSSON, Kvidinge, f. 1 nov. 1888
Barn, födda i Malmö:

Stig Erik Valdemar f. 5 nov. 1910 Åke Nerman f. 30 maj 1914

Tab. 58

PER ROSENLUND f. 23 sept. 1846 i Rinkaby, d. i U.S.A.
Föräldrar: Kersti Svendsdotter och Per Rosenlund (tab. 49)

G. 1875 m. **KARNA OLSDOTTER**, f. 28 okt. 1846 i Rinkaby, d. 27 febr. 1893

Barn:

Anna f. 27 juli 1877, d. 28 juli 1915; Nils f. 4 febr. 1882, d. 8 jan. 1888

Tab. 59

ANDERS ROSENLUND, lantbr., Rinkaby, f. 18 dec. 1858 i Rinkaby, d. 11 april 1930
Föräldrar: Kersti Svendsdotter och Per Rosenlund (tab. 49)

G. m. **INGRID VESTERDAHL**, f. 19 mars 1867 i Rinkaby, d. 11 april 1937

Barn:

Kerstin f. 7 juli 1890, d. 6 okt. 1916 Matilda f. 23 febr. 1895 (tab. 60)
Anna „ 6 okt. 1892, „ 2 „ 1904 Elin „ 22 juli 1898 (tab. 61)

Tab. 60

MATILDA ROSENLUND, f. 23 febr. 1895 i Rinkaby
Föräldrar: Anders Rosenlund och Ingrid Vesterdahl (tab. 59)

G. m. lantbr. och brännmästaren **ALFRED Georg NILSSON**, Rinkaby, f. 17 dec. 1898 i Rinkaby

Föräldrar: Nils Hansson och Olue Persdotter

Barn: **ANNA-MARIA** Ingeborg f. 30 juli 1928 i Rinkaby

Tab. 61

ELIN ROSENLUND, f. 22 juli 1898 i Rinkaby
Föräldrar: Anders Rosenlund och Ingrid Vesterdahl (tab. 59)

G. m. **OLA JOHNSON**, f. 21 jan. 1896, d. 3 nov. 1943

Barn, födda i Rinkaby:

Anders Gösta f. 8 mars 1925 Sven Ove f. 4 sept. 1931

Tab. 62

KERSTI PERSDOTTER f. 30 maj. 1861 i Rinkaby
Föräldrar: Kersti Svendsdotter och Per Rosenlund (tab. 49)

G. m. arrendatorn **JÖNS ANDERSSON**, Rinkaby nr 7, f. 20 dec. 1856 i Rinkaby

Barn, födda i Rinkaby:

Anders Robert f. 9 jan. 1889; Karin Lisbeth f. 2 sept. 1890

Hela familjen emigrerade år 1891 till Nordamerika.

PENNINGAR OCH PENNINGVÄRDE

Penningvärdet för 100 år sedan var i jämförelse med vår tids mycket högt. Den allmogeman, som ägde 100,000 daler (16,667 kr. 67 öre = en tunna guld, som det då hette), ansågs vara en rik karl.

Under mitten av 1800-talet cirkulerade följande sorters penningar:

Guldmynt:

Dukater	= 8:40 kr.
Caroliner	= 7:20 „

Sedlar (riksbankens):

500 riksdaler banco	= 750 kr.
100 „ „	= 150 „
33 $\frac{1}{3}$ „ „	= 50 „
16 $\frac{2}{3}$ „ „	= 25 „
6 $\frac{2}{3}$ „ „	= 10 „
32 skilling „	= 1 „
16 „ „	= 50 öre
8 „ „	= 25 „

Silvermynt:

1 riksdalers specie	= 4 kr.
$\frac{1}{2}$ „ „	= 2 „
$\frac{1}{4}$ „ „	= 1 „
1 plåt	= 16 skilling
1 daler	= 8 „
6 „	= 1 kr.
3 „	= 50 öre = 24 skilling
4 skilling	= 8 „

Kopparmynt:

4 skilling banco	= 12 öre
2 " "	= 6 "
1 " "	= 3 "
2/3 " "	= 2 "
1/3 " "	= 1 "
1/4 " "	= 3/4 " (batting)
1/6 " "	= 1/2 " (styver)
1/12 " "	= 1/4 " (runstycke)

Vad tjänarelöner och dagsverkslöner angår, voro dessa otroligt små. En fördrång hade högst i årslön 50 kr., d. v. s. 300 daler, och därtill en omgång kläder, skodon och strumpor. Övriga löner voro därefter. Dagsverkslönerna till anställda arbetare voro i allmänhet 50 öre, för vissa styvare arbeten något mer (att märka utan kost och logi).

Tab. 63

NILS (SVENSSON) RIGNELL f. 18 jan. 1823, d. 6 mars 1899 å Gyetorp, Trolle-Ljungby
Föräldrar: Anna Jeppasdotter och Sven Trulsson (tab. 48)

G. m. **MARGARETA NILSDOTTER** f. 14 nov. 1815, d. 6 mars 1906

Barn: Tilda f. 30 nov. 1850 (tab. 73)

Anette f. 2 okt. 1848 (tab. 64) Henrietta „ 3 sept. 1853 (tab. 97)

Nils Svensson antog namnet Rignell, student 1845, telegr. kom. i Krstd 1857—1888.
Margareta Nilsson var gift första gången m. Bonde Hansson i Åraslöv, Nosaby socken

Tab. 64

ANETTE RIGNELL, f. 2 okt. 1848, d. 9 aug. 1919

Föräldrar: Nils Rignell och Margareta Nilsson (tab. 63)

G. m. lantbr. **PEHR JONSSON**, Nymö, Bäckaskog, f. 23 aug. 1848, d. 19 mars 1927

Barn:

Jöns f. 21 mars 1874, utfl. till U.S.A. Martin f. 14 aug. 1879 (tab. 69)

Nils „ 31 jan. 1876 (tab. 65) Anna „ 16 mars 1883, d. 11 febr. 1901

Sönerna antogo namnet Rignell.

Tab. 65

NILS RIGNELL, handl., Nymö, Bäckaskog, f. 31 jan. 1876 i Nosaby, d. 24 okt. 1945
i Nymö

Föräldrar: Anette Rignell och Pehr Jönsson (tab. 64)

G. 11 juni 1916 m. **MARIA NILSSON** f. 1 okt. 1888 i Långaröd

Föräldrar: Nils Månsson och Elsa Torkelsson

Barn, födda i Nymö, Bäckaskog:

Elsa Margareta f. 1 sept. 1917 Sonja Maria f. 30 mars 1923 (tab. 67)

Anna Margit „ 14 juni 1919 Karin Gunhild „ 6 maj 1925

Ruth Elisabet (Lisbet) „ 6 maj 1921 Hanna Gertrud „ 31 dec. 1927 (tab. 68)
(tab. 66)

49

Tab. 66

Ruth Elisabet (LISBET) RIGNELL, f. 6 maj 1921 i Nymö, Bäckaskog
Föräldrar: Nils Rignell och Maria Nilsson (tab. 65)

G. 17 okt. 1954 m. ingenjören **RUNE OLSON**, Stockholm, f. 24 april 1927 i Häverö
Föräldrar: Frans Olsson och Olga Karlsson

Barn: **Lena Maria Elisabet** f. 11 febr. 1956 i Stockholm

Tab. 67

SONJA Maria RIGNELL, f. 30 mars 1923 i Nymö, Bäckaskog
Föräldrar: Nils Rignell och Maria Nilsson (tab. 65)

G. 1 okt. 1949 m. kamr. **GUSTAF JONSSON**, Örebro, f. 10 juni 1919 i Fulltofta
Föräldrar: Per Jönsson och Alma Ekman

Barn:

Per Olov f. 9 dec. 1950 i Skinnskatteberg **Lars Gustaf** f. 24 jan. 1955 i Örebro

Tab. 68

Hanna GERTRUD RIGNELL, f. 31 dec. 1927 i Nymö, Bäckaskog
Föräldrar: Nils Rignell och Maria Nilsson (tab. 65)

G. 6 okt. 1951 m. försälj. **ARNE SKOOG**, Kristianstad, f. 17 juni 1926 i Kristianstad
Föräldrar: Emil Skoog och Olga Lundberg

Barn, födda i Kristianstad:

Sven Håkan Torbjörn f. 14 juni 1953 **Margareta Ulla Elisabet** f. 30 mars 1957

Tab. 69

MARTIN RIGNELL, handl., Fjälkinge, f. 14 aug. 1879 å Hammar nr 1
Föräldrar: Anette Rignell och Pehr Jönsson (tab. 64)

G. 1. 9 aug. 1911 m. **GERDA LANDIN**, f. 9 aug. 1882 i Kristianstad, d. 11 nov. 1918
i Kristianstad

Föräldrar: maskinisten Sven Landin och h.h. Anna

G. 2. 3 sept. 1921 m. **ALMA ERIKSSON**, f. 3 okt. 1899 i Fjälkinge
Föräldrar: Erik Nilsson och Elsa Olsson

Barn, födda i Fjälkinge:

Sven Yngve Cerny f. 11 febr. 1914
(tab. 71)

1. **Anna Theodora (Dora)** f. 11 dec. 1912 2. **Malin Elsa Anette** f. 23 sept. 1924
(tab. 70) (tab. 72)

Tab. 70

Anna Theodora (DORA) RIGNELL, f. 11 dec. 1912 i Fjälkinge
Föräldrar: Martin Rignell och Gerda Landin (tab. 69)

G. m. frisörmästaren **OSCAR LARSSON**, Malmö, f. 22 maj 1894
Föräldrar: direktören Oscar Larsson och Ellen Falk

Barn:

Torwald (Tore) Ingemar f. 3 aug. 1933, **Lars Yngve** f. 11 dec. 1934, bilmontör
frisör **Kjell Sture Ingvar** f. 28 juni 1939, frisör

Tab. 71

Sven Yngve **CERNY RIGNELL**, disponent, Halmstad, f. 11 febr. 1914 i Fjälkinge
Föräldrar: Martin Rignell och Gerda Landin (tab. 69)

G. 1. 11 nov. 1939—1953 m. **INGA EKSTRÖM**, f. 11 juni 1913 i Ö. Sönnarslöv

G. 2. 14 jan. 1956 m. **BERIT Kerstin Margareta NILSSON**, f. 8 juli 1935 i Varberg
Föräldrar: Slaktaren Torsten Erik Nilsson och Brita Levina Margareta Persson, Varberg

Barn: 2. **Ann Margareta** f. 7 juli 1956 i Halmstad

Tab. 72

Malin **ELSA Anette RIGNELL**, f. 23 sept. 1924 i Fjälkinge
Föräldrar: Martin Rignell och Alma Eriksson (tab. 69)

G. 1943 m. handlanden **GUNNAR HAGENFORS**, Fjälkinge, f. 14 febr. 1924 i Lund
Föräldrar: Köpmannen Fritz Hagenfors och h.h. Nannie

Barn:

Elsa **Anita** f. 29 sept. 1943 i Stockholm Eva **Birgitta** f. 30 sept. 1949 i Fjälkinge

Tab. 73

TILDA RIGNELL, f. 30 nov. 1850 i Åraslöv, d. 26 dec. 1923 i Nymö, Bäckaskog
Föräldrar: Nils Rignell och Margareta Nilsson (tab. 63)

G. 28 dec. 1870 m. arrendatorn **OLA MÅRTENSSON**, Nymö, Bäckaskog f. 22 juli 1839
i Nymö, d. 17 febr. 1917 i Nymö, Bäckaskog

Barn:

Elna f. 24 febr. 1877 i Hammar	Bernt f. 22 april 1888 i Nymö (tab. 89)
Nils f. 20 nov. 1879 i Hammar (tab. 74)	Karl „ 22 maj 1891 i „ („ 91)
Berta f. 8 mars 1881 i Hammar („ 83)	Gerda „ 11 jan. 1893 i „ („ 94)
Gottfrid f. 23 juli 1885 i Hammar („ 87)	Otto „ 29 sept. 1895 i „ („ 96)

Ola Mårtensson hade i sitt första äktenskap barnen

Anna f. 11 sept. 1865, död Nilla f. 19 juni 1867, död

Tab. 74

NILS OLSSON, arrendator, nämndeman, Nymö, Bäckaskog
f. 20 nov. 1879 i Hammar, d. 27 juli 1951 i Nymö, Bäckaskog
Föräldrar: Tilda Rignell och Ola Mårtensson (tab. 73)

G. 31 juli 1908 m. **LINA NILSSON**, f. 2 jan. 1885, d. 24 april 1941
Föräldrar: lantbr. Nils Bengtsson och Elna Nilsson, Nymö, Bäckaskog

Barn, födda i Nymö, Bäckaskog:

Otto Einar f. 12 maj 1909, d. 4 jan. 1917	Einar f. 31 dec. 1919 (tab. 77)
Nils Malte „ 10 dec. 1910, „ 1 juni 1915	Malte „ 31 dec. 1919, d. 27 nov. 1920
Knut Helmer f. 24 juni 1912 (tab. 75)	Svea Vilhelmina f. 26 maj 1921 (tab. 78)
Greta Maria f. 14 juni 1914, d. 7 maj 1922	Brita Matilda f. 9 nov. 1923 (tab. 79)
Elsa Ingegärd f. 28 april 1916	Anna-Greta „ 14 aug. 1925 („ 80)
Nils Helge f. 3 april 1918 (tab. 76)	Ruth Hildur „ 21 febr. 1927 („ 81)
	Bernt Ove „ 20 sept. 1929 („ 82)

Nils Olsson övertog år 1906 efter fadern arrendet å prästbostället nr 26 Nymö.

Tab. 75

KNUT Helmer NILSSON, maskinstationsinnehav., Tosteberga, Gualöv
f. 24 juni 1912 i Nymö, Bäckaskog
Föräldrar: Nils Olsson och Lina Nilsson (tab. 74)

G. 15 april 1940 m. **HELGA Ingeborg LARSSON**, f. 30 okt. 1912 i Gualöv
Föräldrar: lantbrukaren Viktor Larsson och Anna Jönsson

Barn:

Lars Eve f. 3 aug. 1940 Helen Ann-Cristin f. 16 juli 1950

Tab. 76

NILS Helge NILSSON, murare, Nymö, Bäckaskog, f. 3 april 1918 i Nymö, Bäckaskog
Föräldrar: Nils Olsson och Lina Nilsson (tab. 74)

G. 27 maj 1939 m. **RUTH Ingrid Gunborg OLSSON** f. 28 sept. 1919 på Ivö
Föräldrar: f. lantbruk. Otto Olsson och Ingeborg Nilsson, Knislinge

Barn:

Ulla-Karin	f. 16 nov. 1937	Britt Marianne	f. 27 nov. 1941
Nils-Olle	„ 5 aug. 1939	Rune Ingvar	„ 28 jan. 1943
		Ingrid Margareta	„ 5 juli 1944

Tab. 77

EINAR NILSSON, arrendator, nr 26 Nymö, Bäckaskog,
f. 31 dec. 1919 i Nymö, Bäckaskog
Föräldrar: Nils Olsson och Lina Nilsson (tab. 74)

G. 24 sept. 1955 m. **ANNA-BRITA NILSSON**, f. 16 jan. 1928 i Fjälkinge
Föräldrar: vägchauffören Nils Nilsson och h. h. Agnes

Tab. 78

SVEA Vilhelmina NILSSON, f. 26 maj 1921 i Nymö, Bäckaskog
Föräldrar: Nils Olsson och Lina Nilsson (tab. 74)

G. 20 nov. 1952 m. bagaren **STURE LINDBERG**, Linköping, f. 1923

Barn: Lena Yvonne Viktoria f. 8 febr. 1953

Tab. 79

BRITA Matilda NILSSON f. 9 nov. 1923 i Nymö, Bäckaskog
Föräldrar: Nils Olsson och Lina Nilsson (tab. 74)

G. 30 juni 1945 m. folkskollär. **STEN SUNDGREN**, Fjälkinge, f. 24 maj 1910 i Vitaby
Föräldrar: Folkskolläraren Birger Sundgren och Johanna Andersson

Barn, födda i Nymö, Bäckaskog:

Björn Birger	f. 8 april 1946	Bodil Lin-Britt	f. 12 jan. 1950
Bengt Bonde	„ 5 okt. 1948	Nils Bertil	„ 7 aug. 1956

Tab. 80

ANNA-GRETA NILSSON, f. 14 aug. 1925 i Nymö, Bäckaskog
Föräldrar: Nils Olsson och Lina Nilsson (tab. 74)

G. 12 dec. 1953 m. bensinstationsförest. **TAGE Bernhard EKDAHL**, Sölvesborg f. 14 aug. 1925 i Sölvesborg

Föräldrar: kommunalarb. Sigfrid Albin Ekdahl och h. h. Pella Bernhardina

Barn:

Alf Christer f. 8 maj 1954 **Veronica Ann-Christin** f. 15 juli 1955

Tab. 81

Ruth HILDUR NILSSON, f. 21 febr. 1927 i Nymö, Bäckaskog
Föräldrar: Nils Olsson och Lina Nilsson (tab. 74)

G. 21 dec. 1952 m. verkstadsäg. **SVEN ERIK MOHLIN**, Gärd's Köping, f. 12 juni 1926 i Fjälkinge

Föräldrar: fabriksarb. Herman Mohlin och Olga Olsson, Fjälkinge

Barn:

Helen Ann-Margret f. 18 aug. 1953

Tab. 82

Bernt OVE NILSSON, sågverksarb., Gualöv, f. 20 sept. 1929 i Nymö, Bäckaskog
Föräldrar: Nils Olsson och Lina Nilsson (tab. 74)

G. 21 febr. 1953 m. **ANNA-MAJ INGEGÄRD PERSSON**, f. 12 maj 1930 i Kiaby
Föräldrar: lantbr. Albin Leonard Persson och Anna Eriksson, Kiaby

Barn:

Nils Ove Ingemar f. 19 maj 1953 **Kerstin Anna-Lena** f. 12 dec. 1954

Tab. 83

BERTHA OHLSSON, f. 8 mars 1881 i Hammar
Föräldrar: Tilda Rignell och Ola Mårtensson (tab. 73)

G. 22 jan. 1915 m. **PER JÖNSSON**, Sätaröd, f. 8 febr. 1878 i V. Vram, d. 1 dec. 1956

Barn, födda i Sätaröd: **Ella-Britt** f. 25 febr. 1920 (tab. 85)

Anna-Mai Ingegerd f. 22 nov. 1917 (tab. 84) **Inga-Liss** „ 15 sept. 1921 („ 86)

Tab. 84

ANNA-MAI Ingegerd **JÖNSSON**, f. 22 nov. 1917 i Sätaröd
Föräldrar: Bertha Ohlsson och Per Jönsson (tab. 83)

G. 12 sept. 1942 m. handl. **Bengt GUNNAR Werner MÅNSSON**, Sätaröd, f. 4 april 1917 i Linderöd

Föräldrar: Nils Månsson och Anna Josefina Bengtsson

Adoptivbarn:

Laila Ann-Kristin f. 19 febr. 1953 i Skurup

Tab. 85

ELLA-BRITT JÖNSSON f. 25 febr. 1920 i Sätaröd

Föräldrar: Bertha Ohlsson och Per Jönsson (tab. 83)

G. 18 sept. 1943 m. handl. **Sven HENNING SVENSSON**, Osby, f. 25 jan. 1917 i Klackalund

Föräldrar: Sven Svensson och h.h. Emma

Barn, födda i Osby:

Sven Sture **Tommy H-son** f. 29 nov. 1944

Eva Birgit Henrietta H-son f. 29 nov. 1944 Elna **Barbro Ingegerd H-son** „ 2 dec. 1949

Tab. 86

INGA-LISS JÖNSSON, f. 15 sept. 1921 i Sätaröd

Föräldrar: Bertha Ohlsson och Per Jönsson (tab. 83)

G. 12 april 1940 m. lantbr. **Seve GUNNAR Valdemar ÖSTBERG**, Ullarp, Sätaröd, f. 14 jan. 1918 i Tollarp

Föräldrar: Per Östberg och Johanna Ohlsson

Barn:

Per Gunnar Ingvar f. 20 maj 1943

Inger **Gun-Britt** f. 4 jan. 1939 i Sätaröd

i Knopparp

Karin Margareta f. 27 okt. 1940 i Tollarp

Lars Göran Krister f. 20 sept. 1945

Sonja Hanna **Birgitta** f. 4 mars 1942

i Knopparp

i Knopparp

Anita Marianne f. 8 jan. 1950 i Ullarp

Tab. 87

GOTTFRID OLSSON, f. d. kvarnarbetare, Kristianstad, f. 23 juli 1885 i Hammar

Föräldrar: Tilda Rignell och Ola Mårtensson (tab. 73)

G. 1 nov. 1919 m. **ELLEN ROSENGREN**, f. 26 april 1890 i Fjälkinge

Föräldrar: sadelmakaren Per Rosengren och Hanna Carlsson

Barn:

Hanna **Margareta** f. 20 juli 1920 i Västra Vram (tab. 88)

Tab. 88

Hanna MARGARETA OHLSSON, f. 20 juli 1920 i Västra Vram

Föräldrar: Gottfrid Olsson och Ellen Rosengren (tab. 87)

G. 12 aug. 1944 m. civ. ing. **ERIK Helmer GUNNERDAL**, Kristianstad, f. 14 febr. 1918 i Nosaby.

Föräldrar: Gustaf Pettersson och Olga Lindblad

Barn:

Jan Erik f. 8 juni 1946 i Norrköping

Sylvie Margareta f. 24 febr. 1951 i Lund

Tab. 89

BERNT OLSSON, kvarnmästare, Göteborg, f. 22 april 1888 i Nymö, Bäckaskog

Föräldrar: Tilda Rignell och Ola Mårtensson (tab. 73)

G. m. **HANNA SVENSSON**, f. 1 febr. 1895

Barn:

Gurli f. 7 mars 1918, kass., Gbg

Maj

f. 5 mars 1926, kontorist, Gbg

Birgit „ 7 sept. 1920 (tab. 90)

Inga-Britt „ 30 sept. 1930, ex. sjuksköt.

Tab. 95

OVE JONSSON, lantbr., nr 15 V. Vram, f. 14 april 1922 å nr 15 V. Vram
Föräldrar: Gerda Olsson och Ola Jönsson (tab. 94)

G. 23 juni 1952 m. GRETA STIHL, f. 18 juni 1926
Föräldrar: lantbr. Ernst Stihl och h.h. Hanna

Barn:

Gert Inge Lennart f. 12 aug. 1946, adoptivson Lars Bertil f. 2 juli 1953 å nr 15 V. Vram

Tab. 96

OTTO OLSSON, verkmästare, f. 29 sept. 1895 i Nymö, Bäckaskog
Föräldrar: Tilda Rignell och Ola Mårtensson (tab. 73)

G.m. ASTRID OLSSON, f. 4 jan. 1899

Barn:

Hans Ola f. 12 aug. 1934 Ingrid f. 8 jan. 1939

Tab. 97

HENRIETTA RIGNELL, f. 3 sept. 1853 i Kristianstad, d. 2 mars 1934 i Gyetorp,
Trolle-Ljungby
Föräldrar: Nils Rignell och Margareta Nilsson (tab. 63)

G.m. godsägaren OTTO Erik BJERSTEDT, Gyetorp, Trolle-Ljungby, f. 5 febr. 1843,
d. 25 nov. 1895

Barn, födda i Gyetorp, Trolle-Ljungby: Karl f. 27 nov. 1882 (tab. 104)
Nils Herman f. 19 okt. 1879 (tab. 98) Alma Henriette „ 8 maj 1885 („ 111)

Tab. 98

Nils HERMAN BJERSTEDT, lantbr., nämndeman m. m., Gyetorp, Gualöv, f. 19 okt. 1879
i Gyetorp, Trolle-Ljungby

Föräldrar: Henrietta Rignell och Otto Erik Bjerstedt (tab. 97)

G.m. INGRID OLSSON, f. 10 maj 1884 i Vanneberga, Trolle-Ljungby

Barn:

Ida Elvira f. 10 sept. 1910 (tab. 101)
Nils Herman f. 28 aug. 1903 (tab. 99) Gerda Johanna „ 3 maj 1912 („ 102)
Otto Helge „ 18 aug. 1906 („ 100) Fritz Elof „ 17 okt. 1919 („ 103)

Tab. 99

NILS Herman BJERSTEDT, lantbr., Gualöv, f. 28 aug. 1903 i Gualöv
Föräldrar: Nils Herman Bjerstedt och Ingrid Olsson (tab. 98)

G. 21 okt. 1934 m. EDIT OLSSON, f. 27 juni 1906 å Tosteberga nr 12, Trolle-Ljungby
Föräldrar: Ola Olsson och Pernilla Nilsson

Barn, födda å Tosteberga nr 12, Trolle-Ljungby:

Karin Randi f. 3 febr. 1937 Inga Gunnel f. 3 nov. 1939
Lars Våge „ 10 mars 1938 Nils Alve „ 13 okt. 1943

Tab. 100

Otto HELGE BJERSTEDT, tjänstem., Sölvesborg, f. 18 aug. 1906 i Gyetorp, Trolle-Ljungby

Föräldrar: Nils Herman Bjerstedt och Ingrid Olsson (tab. 98)

G. 6 okt. 1935 m. **ANNA Carolina PETTERSSON**, f. 4 juni 1909 i Kallinge

Föräldrar: Valfrid Pettersson och Ida Nathalia Olsson

Barn, födda i Sölvesborg:

Ingrid Mildred f. 23 febr. 1936 Wanja Marie Louise f. 9 april 1942

Tab. 101

IDA Elvira BJERSTEDT, f. 10 sept. 1910 i Gyetorp, Trolle-Ljungby

Föräldrar: Nils Herman Bjerstedt och Ingrid Olsson (tab. 98)

G. 18 april 1935 m. lantbr. **NILS Valdemar GULLBERG**, Balsby, f. 18 april 1905 i Trolle-Ljungby

Föräldrar: lantbr. Jöns Gullberg och Hanna Nordblad, Trolle-Ljungby

Fosterson:

Kurt Gerhard Rudolf f. 9 april 1930

Tab. 102

GERDA Johanna BJERSTEDT, f. 3 maj 1912 i Gyetorp, Trolle-Ljungby

Föräldrar: Nils Herman Bjerstedt och Ingrid Olsson (tab. 98)

G. 25 mars 1938 m. lantbr. **Nils KJELL Sigvard Hermansson PALM**, Borgeby, Flädie f. 10 nov. 1910 i Hardeberga

Föräldrar: Herman Palm och Hilda Lange

Barn, födda i Borgeby:

Kerstin Margareta f. 26 dec. 1941

Inga Birgitta f. 25 mars 1939

Ingrid Marianne „ 21 nov. 1956

Tab. 103

FRITZ Elof BJERSTEDT, lantbr., Gyetorp, Gualöv, f. 17 okt. 1919 i Trolle-Ljungby

Föräldrar: Nils Herman Bjerstedt och Ingrid Olsson (tab. 98)

G. 26 febr. 1944 m. **BRITA Margareta SVENSSON**, f. 5 jan. 1921 i Trolle-Ljungby

Föräldrar: Nils Svensson och Karolina Nilsson, Trolle-Ljungby

Barn:

Mary Bodil f. 8 dec. 1944

Aina Margareta f. 27 aug. 1951

Åsa Helene „ 30 juli 1946

Bengt Germund „ 15 jan. 1955

Tab. 104

KARL BJERSTEDT, lantbr., Glimminge, f. 27 nov. 1882 i Gyetorp, Trolle-Ljungby, d. 27 sept. 1945 i Flackarp, Östra Broby

Föräldrar: Henrietta Rignell och Otto Bjerstedt (tab. 97)

G. 30 sept. 1903 m. **MATHILDA JONSSON** f. 27 maj 1883 i Tosteberga, Trolle-Ljungby, d. 3 juni 1956

Föräldrar: John Svensson och h. h. Bothilda

Barn:

John Edvin f. 24 jan. 1905 (tab. 105)

Gunnar Evert f. 12 maj 1912 (tab. 109)

Rut Elisabeth „ 2 juni 1907 („ 107)

Signe Viktoria „ 24 okt. 1915 („ 110)

Karl Otto Erik „ 1 juni 1909 („ 108)

Knut Edvard „ 8 jan. 1917

Tab. 105

JOHN Edvin BJERSTEDT, åkeriäg., Glimminge, f. 24 jan. 1905 i Ivetofta
Föräldrar: Karl Bjerstedt och Mathilda Johnsson (tab. 104)

G. 18 febr. 1934 m. **RUT Agnes Kristina ROSENKVIST**, f. 14 dec. 1910 i Östra Broby
Föräldrar: Johan Gottfrid Rosenkvist och Annette Andersson

Barn:

Kerstin Henriette f. 15 maj 1934 i Östanå, Östra Broby (tab. 106)

Tab. 106

KERSTIN Henriette BJERSTEDT, f. 15 maj 1934 i Östanå, Östra Broby
Föräldrar: John Edvin Bjerstedt och Rut Agnes Kristina Rosenkvist (tab. 105)

G. 31 mars 1956 m. ing. **Paul Erik BERTIL ALVESON**, Olofström f. 18 sept. 1931 i
Östanå, Östra Broby

Barn:

Mats Göran f. 3 nov. 1956 i Olofström

Tab. 107

RUTH Elisabeth BJERSTEDT, f. 2 juni 1907 i Ivetofta
Föräldrar: Karl Bjerstedt och Mathilda Jonsson (tab. 104)

G. m. köpmannen **LARS Erling STENELO**, Osby, f. 2 okt. 1911 i Loshults fsg. (Hökön)

Barn:

Gert Leif f. 6 sept. 1935 i Loshults fsg. **Lars Göran Åke** f. 20 sept. 1939 i Osby
(Hökön) **Gunilla Ing-Christine** f. 3 juli 1945 i Osby

Tab. 108

Karl OTTO Erik BJERSTEDT, lantbr., Glimminge, f. 1 juni 1909 i Gualövs fsg.
Föräldrar: Karl Bjerstedt och Mathilda Jonsson (tab. 104)

G. m. **RUTH ROSDAHL**, f. 1 okt. 1921 i Verums fsg.

Barn:

Gunn Inger f. 23 sept. 1950

Tab. 109

GUNNAR Evert BJERSTEDT, trafikbilägare, Glimminge, f. 12 maj 1912 i Gualövs fsg.
Föräldrar: Karl Bjerstedt och Mathilda Jonsson (tab. 104)

G. 19 okt. 1940 m. **GRETA Mariana NILSSON**, f. 30 april 1917 i Farstorp
Föräldrar: Olof Nilsson och Pernilla Persson

Tab. 110

SIGNE Wiktorina BJERSTEDT, f. 25 okt. 1915 i Gualöv
Föräldrar: Karl Bjerstedt och Mathilda Jonsson (tab. 104)

G. 28 jan. 1940 m. lantbr. **EDVARD Teodor GULLBERG**, Östra Ljungby nr 3, Gualöv
f. 10 febr. 1907 i Trolle-Ljungby

Föräldrar: Jöns Gullberg och Hanna Nordblad

Barn, födda i Trolle-Ljungby:

Anita Yvonne f. 18 dec. 1940 **Solveig Marianne** f. 5 dec. 1947
Ylva Inger Ullabritt „ 9 nov. 1944 **Carl-Bertil Gunnar** „ 10 sept. 1950

ALMA Henriette BJERSTEDT, f. 8 maj 1885 på Gyetorps Gård, Trolle-Ljungby fsg.
Föräldrar: Henrietta Rignell och Otto Bjerstedt (tab. 97)

G. 4 mars 1905 m. övermaskinisten **JOHN Andreas NORLIN**, Stockholm, f. 20 okt. 1875
i Härnösand, d. 27 aug. 1944 i Stockholm

Föräldrar: sjökaptenen Daniel Norlin och Maria Charlotta Ahlén

Barn, födda i Kristianstad:

Eva Henriette f. 22 okt. 1905, utfl. t. U.S.A. **Gösta Andreas** f. 9 dec. 1907, d. 25 jan.
30 jan. 1948, Los Angeles, Calif. 1911 i Kristianstad

FOLKSÄGNER FRÅN VIBY-TRAKTEN

Det mest utpräglade av de skånska bygdehäraderna var i forna dagar Villand, som då ej endast omfattade det nuvarande Villand, utan också Göinge och Gärds härader. Villand var sålunda ett gemensamt namn på hela nordöstra delen av Skåne och historikerna äro eniga om, att det var det sista småväldet, som anslöts till Danmark. Detta torde hava skett så sent som i början av 1000-talet efter slaget vid Helgeå, då Knut den store regerade i Danmark.

Det finnes två förklaringar till, huru namnet Villand uppkommit. Det hette under medeltiden Vätland, som kommer av Vätle, som rent allmänt betecknar vatten eller sjö, men som säkerligen varit namn på någon av sjöarna i Villand, troligen Ivösjön. Villand skulle alltså helt enkelt vara benämningen på trakten runt sjön Vätle.

Den andra förklaringen till namnets uppkomst är betydligt mer romantisk. Den förtäljer, att smeden Völund eller Velind skall ha haft sin smedja i Balsberget, eller som det förr kallades Baldersberg. Det var denne Velind, som gav Villand sitt namn. Enligt samma sägen är han även genom sin förbindelse med en sjöjungfru i Skånes enda skärgård stamfar till villbatingarna — villandsbornas smeknamn.

I nordöstra Skåne ha som på andra håll sägner och sagor spunnits kring naturformationer, kyrkor och slott och kring de underliga varelser, som människorna trodde sig träffa samman med i sitt dagliga liv ute i skog och mark, på åker och äng.

Smeden Velinds närmaste granne i Balsberget var trollet Batter och hans familj. Trollen levde i god sämja med traktens befolkning och kommo ofta och ville låna en eller annan sak. Det var överenskommet,