

Tab. 243

Kerstin ANNA-MARGARETA Tagesdotter WIBERG, f. 28 aug. 1912 i Örgryte fsg,
Göteborg

Föräldrar: Tage Harald Wiberg och Kerstin Malvina Margareta Santesson (tab. 237)

G. 10 maj 1941 m. teckningsläraren m. m. **Lars GUNNAR SCHEUTZ**, Nynäshamn
f. 31 mars 1912 i Kalmar

Barn, födda i Stockholm:

Inez Ebba **Christina G:**dotter f. 4 okt. 1941 **Anna-Karin** Margareta G:dotter f. 29 nov.

Tor Lars Tage G:son „ 9 febr. 1943 1946

Hans-Åke G:son f. 29 jan. 1951

Tab. 244

SVEN Hjalmar WIBERG, sjukgymn., Reading, Mass., U. S. A., f. 7 sept. 1872, d. 12 okt.
1913

Föräldrar: Jöns Åkesson Wiberg och Margareta Svensdotter (tab. 228)

G. 5 okt. 1900 i Boston, U. S. A. m. **FLORENCE TRUVÉ**, f. 30 dec. 1876

Barn:

Sven Osborn f. 11 okt. 1901

Ellen f. 10 okt. 1910

MILITÄRVÄSENDET I SKÅNE

Forntiden

Första gången Skåne omnämnes i historien, är i Jordanes' gotiska historia, där han omtalar, att på ön Scandza bodde fem stammar, vilka ofta utsattes för angrepp av kringboende folk. Bland dessa stammar har man efter namnen särskilt tyckt sig känna igen folket i Bjäre och Luggude härader. Troligen voro dessa häradsstammar självständiga och bildade något slags egna riken, såsom även tycks ha varit fallet med t. ex. Vilands och Gärds "småland". I varje fall har uppgiften om de skånska ländernas begärlighet för andra folk kunnat gälla till långt fram i historisk tid. Skåne har varit mer omstritt än kanske något annat danskt eller svenskt landskap. Det har berett invånarna många faror och stor manspillan men också gjort dem stridbara och skänkt dem förmågan och viljan att värja sig och sitt. Som vapenbröder med svenskar eller danskar ha de också gjort bestående insatser.

Den danska tiden

När skåningarna möta oss i den medeltida historien, är det i samband med kristendomens framträngande. Lund blev tidigt ett andligt centrum för hela Norden. Men biskops- och konungaväldet kom också i konflikt med det skånska bondesamhället, och skåningarna utkämpade förbittrade strider för sina gamla lagar, seder och bruk. Ofta blevo drabbningarna på skånskt område avgörande för vem som skulle taga makten i det danska riket. Berömt är särskilt slaget vid Fotevik 1134, som tryggade den nordiska kyrkans frihet. En kortare tid var Skåne på egen begäran i union förenat med Magnus Erikssons svenska rike (tiden 1332—1361)

men blev med tiden allt fastare inlemmat i det danska väldet. Dock kommo skåningarna aldrig att dela den danska allmogens förnedrande Vornedskab, som var ett slags livegenskap. När detta på 1700-talet utbyttes mot Stavnsbaandet, hade Skåne redan lämnat den danska gemenskapen.

Försvaret i Skåne var ej organiserat på annat sätt än genom att den danska Kronan höll besättningar i de viktigaste fästena, framför allt i Hälsingborg, som tillsammans med Helsingör behärskade Sundet med dess viktiga tullspärr. Som en huvudstödjepunkt i östra Skåne anlades år 1614 fästningsstaden Kristianstad med hjälp av invånarna från de av svenskarna nedbrända städerna Wä och Åhus. I farans stund förstärkte bondeuppbåd de värvade skarorna. Under hela 1500-talet och halva 1600-talet rekryterades den danske konungens livvakt till stor del från Skåne. Under kriget med Sverige 1643—1645 uppsattes för första gången förband av skånska friskyttar, s. k. snapphanar. Skånes karaktär av självskriven krigsskådeplats i händelse av krig mellan de nordiska staterna framtvang sålunda redan under den danska tiden ett militärt utnyttjande av dess invånares försvarskraft till hemortens försvar. Snapphanarna voro i regel militärt organiserade under militära chefer. Därjämte förekommo dock, i synnerhet i slutet av 1600-talet, rena rövarband, som också fått gå under benämningen snapphanar.

I kriget 1657—1658 gjorde snapphanarna åter tjänst bl. a. under "Göingehövdingen" Sven Poulsen. Emellertid måste den överrumplade danska regeringen avträda "Skåneland", d. v. s. Skåne, Halland, och Blekinge, till Sverige i Roskildefreden 1658. Från detta år dateras egentligen Skånes uppgående i det svenska riket; den korta föreningen under 1300-talet hade icke lämnat några djupare spår efter sig. Sverige, som vid den tiden i långt högre grad än Danmark var en krigarstat, försommade ej heller att omedelbart uttaga och organisera Skånes militära styrka, om det än av misstro till den nyvunna provinsens sega danska sympatier ej på länge vågade använda skåningarna till Skånes eget försvar.

Den första svenska tiden (till omkring 1680)

I Sveriges beträngda ställning omkring 1660 voro de nya makthavarna icke sena att utnyttja vinsten av de nya länderna. Det första militära förband, som efter freden i Roskilde uppsattes i Skåne, var ett hästregemente, Lybeckers skånska ryttare, sedermera kallat Norra Skånska kavalleriregementet och ännu längre fram i tiden Skånska Husarerna. Det fick göra insatser på skilda håll, i Jämtland och i Pommern och deltog även i Landskronaslaget 1677 (i Carl XI:s armé). Men redan Carl X Gustaf hade också låtit uppsätta ett antal fotregementen med rekryter från Skåne, vilka mestadels sändes till de baltiska länderna.

De svenska makthavarnas inställning mot Skånes befolkning präglades från början av misstro. Det fasta Lillö vid Kristianstad förstördes på Carl X Gustafs befallning för att det ej skulle kunna bli en upprorshärd i framtiden. Misstron fick ny näring genom det tredje stora snapphaneuppbådet, vilket kom till stånd under Carl XI:s danska krig. Fri-skyttarna under militärt befäl, såsom t. ex. "Hare Aage", Major Aage Monsen Herloff, kunde räkna på hemligt understöd av befolkningen i stora delar av Skåne. De gjorde danskarna samma tjänster som nutida partisaner och sabotörer; framför allt störde de allvarligt svenskarnas förbindelser med de upplag och magasin, som måste förläggas så långt borta som inne i Småland. Olika hämnande och straffåtgärder vidtogos av svenska regeringen, som bl. a. lät bränna hela Örkeneds socken. Snapphanarnas verksamhet upphörde helt i och med freden 1679.

Indelningsverkets införande

Redan Carl X Gustaf hade föreskrivit, att det skånska kavalleriet skulle tilldelas torp och boställen i Skåne. Indelningen blev slutligen ordnad 1680, då Skåne uppdelades mellan det nämnda regementet och ett, som Carl XI uppsatt under kriget mot Danmark av f. d. småländska ryttare. Det förra kallades nu Norra Skånska och det senare Södra Skånska kavalleriregementet (längre fram Skånska dragonerna, "mannamannarna" eller "Per Pers' drängar").

Enligt Carl XI:s indelningsverk skulle i de nyligen erövrade provinserna blott finnas kavalleri, och den förut omtalade misstron mot skåningarna gav sig uttryck i den anordningen, att företrädesvis folk från Uppsverige tilldelades de skånska kavalleriregementena. Rusthållarna skulle ju svara för dessas underhåll, och då det nu kom gäster, som varken kunde eller ville förstå god skånska, måste härav många slitningar uppstå. I Generalguvernör Aschebergs reglemente för de skånska kavalleriregementena 1680 omtalas, att "Ryttarna skälla Bönderna under tiden för Juta-Skälmar, Snapphaner och slikt mera, Hvilket högeligen är inhiberat och förbudet wordet". Rusthållarna ansökte upprepade gånger att få sätta egna söner eller drängar som ryttare, men detta avslogs av Generalguvernören Johan Gyllenstierna, som förklarade, "att ingen må komma till ryttare, utan att han är Svensk eller ock att hava tjänat uti detta kriget". Först i samband med den starka avgången under Carl XII:s krig skedde nyrekrytering inom landskapet, och sålunda blevo de skånska regementena och deras dotterförband småningom rent skånska.

Carl X Gustaf hade givit det av honom uppsatta kavalleriregementet kronohemman och kronotorp. Carl XI däremot inrättade sitt indelningsverk så, att skattehemman befriades från vissa avgifter mot att de anskaffade och underhållde en knekt, då de kallades rotehåll, eller en ryttare

med hans häst, rusthåll. Det senare blev under tiden fram till Napoleonskrigens avslutning enarådande i Skåne; först i samband med dessa fick landskapet även uppsätta indelt infanteri.

Rusthållaren skulle skaffa karl eller själv gå i hans ställe. På det sättet blev indelningsverket något helt annat än den värvade armén, där Kronan eller dess ombud skaffade folk, där de överhuvudtaget kunde, ofta mindre välfrejdade eller rent av straffade personer. Den indelta armén växte fram ur folkets egna led och kom i ett intimt förhållande till hemorten. Dit återvände soldaterna mellan krigen och mötena, ägnade sig åt jordbruk eller hantverk och deltog i ortens liv. Härtill bidrog också, att kompanierna i regel utgjordes av folk från samma härad, "kompaniets stånd", där befolkningen redan var samhörande.

Tjänsten "på roten" präglades av en gemytlig blandning av militära och civila förhållanden. Kompanichefen bodde i regel mitt ibland sitt kompani, och till hans bostad eller någon annan central plats samlades hans mannar om söndagarna till exercis ett par timmar, persedelvård eller visitationer, vid uppbrottsorder för avmarsch till regementet samlingsplats. Av de meniga uttogos ett antal att besörja kompaniets postgång mot viss ersättning av de övriga, "och då brev äro försedda med fjäder i lacket, böra de gå genom natt och dag utan minsta uppehåll vid största ansvar". Detta var ett återupptagande av den urgamla seden med budkavlar. Denna rent militära postgång fanns kvar ännu i början av 1900-talet.

Den största svårigheten i militärt avseende gällde persedelvården. Karlén förvarade all sin utrustning hemma hos sig, och då fanns frestelsen att slita på munderingen under det dagliga, civila arbetet. Olika åtgärder vidtogos häremot, förbud och straff, visitationer, försegling, genomdragning av trådar etc. Vid eldsvåda skulle den militära utrustningen räddas före allt annat, vid risk att vederbörande fick betala den. Var knekten opålitlig, fick rote- eller rusthållaren förvara rotekistan.

En annan nackdel var, att Carl XI låst fast den militära styrkan vid en viss numerär. Det visade sig också under de inträffade krigen, att indelningsverket ej förslog, vad antalet soldater beträffar. Under Carl



ÖSTGÖTA KAVALLERIREGEMENTE
1700—1731

XII:s tid uppsattes därför s. k. tre-, fyr- eller femmänningsregementen på så vis, att tre, fyra eller fem rusthållare (rotehållare) utöver sina ordinarie skyldigheter slogo sig tillsammans om en ryttare (fotknekt). Därjämte tillgreps man det gamla sättet med utskrivning, d. v. s. metoden att uttaga var tionde, åttonde etc. av menigheten till krigstjänst. Den utskrivne kunde sätta karl i sitt ställe. Under frihetstiden och senare tillämpades s. k. vargering: varje rote- (rust-)hållare skulle utom den ordinarie knekten, som kunde användas var som helst i eller utom riket, anskaffa en extra karl, som blott skulle tjänstgöra vid hemortens försvar. På det viset kunde man fördubbla regementenas antal. Vargeringen var blott avsedd att fungera i krigstid men tenderade i vissa fall att bli stående. Den allmänna värnplikten slutligen, som är en uråldrig svensk form för försvar, började ej återuppväckas förrän under 1800-talet och är i sin konsekventa form ett barn av 1900-talet med dess idéer om det totala kriget.

Artilleriet under första svenska tiden

Utom indelningsverket stod artilleriet. För fästningarnas försvar fordrades en ständig bevakning och en ständig tjänstgöring vid de pjäser, som stodo eller hastigt skulle bringas till valls. Redan under Carl X Gustafs sista år omtalas värvade artillerigarnisoner i de nyvunna fästningarna i Skåne: Malmö, Landskrona, Hälsingborg och Kristianstad. Men för myndartiden efter hans död lät dessa försvarsverk förfalla och upprätthöll med nöd något artilleri i dem. Detta förklarar sålunda exempelvis, att fästningen Kristianstad "utan ceremonier" kunde övrumplande intagas av danskarna under Carl XI:s danska krig. En förbättring ägde emellertid rum efter krigets slut, genom åtgärder av generalfälttygmästarna Siöbladh och Appelmann. Några viktigare delar av artilleriet vågade man emellertid ej förlägga till det fortfarande ganska ovissa skånska landet utan behöll närmaste huvudupplag i Jönköping.

Carl XII:s-tiden

Skånes trohet mot Sverige i förhållande till Danmark kom efter Carl XI:s tid ej mer att sättas på några svåra prov. De båda därpå följande danska krigen (1700 och 1709—1720) visade Danmarks oförmåga att göra sina anspråk på de förlorade provinserna gällande. Vid invasionen 1709 gjordes krav på trohetsed till danska Kronan, men denna avlades i de allra flesta fall icke. Staden Kristianstad avkrävdes en betydande brandskatt, som blott kunde gäldas genom upptagande av lån från övriga skånska städer och som orsakade låntagaren ekonomiska bekymmer till 1700-talets senare del. Magnus Stenbock förhindrade ge-

nom slaget vid Hälsingborg både de reguljära danska truppernas vidare aktioner och ett nytt snapphanekrig, ty något sådant hann aldrig organiseras, innan det militära avgörandet fallit. Men han vågade ej lita på de rent skånska trupperna; endast det tres och femmänningsregemente, som rusthållarna i Skåne uppsatt gemensamt med de småländska, var med vid Hälsingborg.

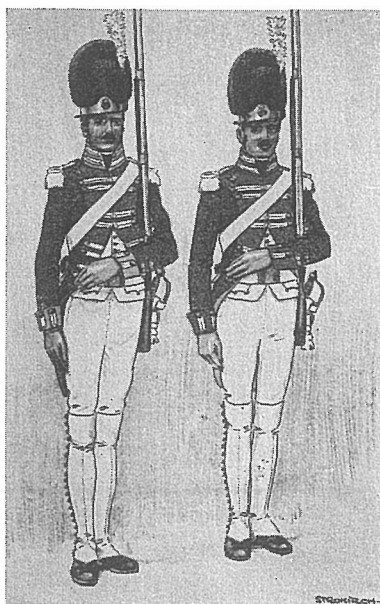


TRUMSLAGARE (MÅLNING AV OKÄND KONSTNÄR)

De skånska regementena: de ordinarie kavalleriregementena, tres och femmänningsregementet och de utskrivna förbanden, deltog med all heder i Carl XII:s krig, varom krigshistorien och segernamnen på standarden vittna. Så bär arvtagaren till Norra Skånska kavalleriregementet, senare Skånska husarerna, numera Skånska Pansarregementet, på sitt standard namnen Landskrona 1677, Pultusk 1703, Posen 1704, Fraustadt 1706. Namnen hade kunnat vara ännu flera, om man velat taga med alla drabbningar, där ryttarna utmärkt sig. — En skånsk kavallerist var ryttmästaren Henrik Hammarberg, Stenbocks kurir.

För de övriga förband, som tillfälligtvis uppsattes under Carl XII:s krig, hänvisas till översikten.

Frihetstiden och Gustaf III:s tid



SVENSKA GARDET 1806—1809

Indelningsverket kom att under denna tid fullt organiseras och befästas; den kompletterades med vargeringen, om vilken förut talats. Kriegen under denna tid voro i allmänhet föga ärofulla eller vinstgivande. Man kan lägga märke till enstaka lysande bragder, i vilka även skåningarna deltagit, såsom det djärva anfallet vid Kölpin 1761, då de södra skånska ryttarna räddade hela svenska arriärgardet. Under Gustaf III:s krig mot Ryssland deltog de skånska kavalleristerna — på linjeskeppen i flottan, där de till och med användes till att reva seglen. Ordspråket en sjöman till häst kunde här vändas till en ryttare till sjöss. Historien ger vid handen, att ryttarna i denna ovanliga situation klarade sig med all heder och kunde lägga även sjöstrider till sin meritlista.

Ett nytt, sedermera speciellt skånskt förband såg under denna tid dagen på Rügen och i Pommern, en ursprungligen tysk husarkår, som småningom överfördes till Skåne och södra Halland och fick skånsk rekrytering under namn av Mörnerska Husarerna, slutligen Kronprinsens Husarregemente. Ett stort antal garnisonsregementen existerade under 1700-talet i Skåne.

1800-talets början

Omkring år 1800 förestod för Sverige hårda och bittra strider, i vilka resterna av det en gång så stolta Östersjöväldet, Finland och Pommern, skulle gå förlorade. Truppförbanden i södra Sverige kommo av naturliga skäl mest att användas till hemortens försvar och i Pommern. Striderna i Pommern blevo i regel av mindre betydelse och omfattning, då övermakten var för stor för att man skulle våga några regelrätta fältslag. Enstaka episoder förtjäna dock framhållas, såsom då Mörnerska husarerna under den djärve A. C. von Platen med en nattlig kupp togo staden Rostock och dess franska garnison under ropet: "Licht in den Fenstern für die schwedischen Husaren!" — Det värvade artilleriet hade under tiden nått högre utveckling och bland annat organiserats som

självständiga regementen i olika landsdelar. Skåne erhöll Wendes artilleriregemente, som bestod av en skånsk och en pommersk bataljon. När Pommern gick förlorat till fransmännen, överfördes de pommerska trupperna till Skåne. Cardell hade bland dessa gjort sig känd som en djärv och skicklig artillerist. — Värnpliktsidéns upptagande med bl. a. utskrivningen och misskötseln av det skånska lantvärnet (1808) orsakade en upprorsunge i Skåne (1811).

Carl Johans-tiden

Gustaf IV Adolfs olyckliga krigföring hotade det svenska väldet och man vände sig till sist till Frankrike för att få en fransk marskalk som tronföljare. Härtill valdes den berömde Bernadotte, som redan tidigare kommit i militär beröring med svenskarna. Under hans ledning kom också den svenska armén att dels i Tyskland, dels i Norge hävda sin gamla vapenära. För Skånes del innebar den nya regimen bl. a. utsträckandet av indelningsverket till infanteriet, i det en mängd dittillsvarande rusthåll anslogos till två nya fotregementens underhåll, Norra och Södra Skånska infanteriregementena. När artilleriet ungefär samtidigt gjordes åkande (enligt Helvigs system) eller ridande (Cardell), gjorde sig behovet av hästar starkt kännbart, och för den fortsatta stående hästansskaffningen anlätades rusthållen, både i Skåne och Småland, delvis enligt eget åtagande. Skåne har alltid varit ett starkt hästproducerande land, och detta har möjliggjort hästavel både för de tre kavalleriregementenas räkning, för artilleriet och för andra landsdelar. — Värnplikten med dess s. k. förstärkningsmanskaper blev nu en stående institution, om än obetydlig till sin begynnelse.

I Napoleonkrigen deltog de skånska förbanden under Carl Johans ledning men kommo egentligen blott att medverka i smärre strider. Mera ryktbara ha blivit för kavalleriet Bornhöftslaget mot danskarna och för artilleriets del striderna vid Grossbeeren, Dennewitz och Leipzig. Det blev främst Kronprinsens husarer och Wendes artilleri, som skördade äran härav, ehuru även det övriga kavalleriet och infanteriet gjorde en insats.

De närmaste hundra åren efter Napoleonkrigen förlöpte egentligen i förut utstakade banor. De värvade regementena gingo upp i garnisonslivet och de indelta i "tjänsten på roten". Ny beväpning efter bakladdnings- och reffelsystem infördes småningom under trycket av utlandets militära utveckling. Även själva indelningsverket började angripas, till en början från lantbrukarhåll under motivering, att försvarsbördan ensidigt lagts på landsbygdens folk. När städerna under begynnande industrialism började växa, borde ju även dessa delta i rikets värn på liknande sätt som bönderna. Även militära tvivel på den indelta arméns

effektivitet gentemot omsorgsfullt vapenövade yrkes- eller värnpliktsarméer restes. Dock dröjde det av inrepolitiska skäl till 1892, innan man började övergå till annat system, och indelningsverket avskaffades först helt i och med 1901 års härordning. Det dröjde åtskilliga år, innan avvecklingen av det gamla systemet fullbordats. I Skåne uppsattes under denna tid inga andra nya förband än den slutligen så benämnda Skånska Trängkåren.

Nittonhundratalets första decennier medförde världskrig och revolutioner och i militärt avseende en exempellös mekanisering av krigsmakten. Användningen av flygplan, stridsvagnar och undervattensbåtar under första världskriget vände upp och ner på hela det invanda krigsföringssättet, samtidigt som infanteri- och artillerivapnens utveckling framtvang nya taktiska former. Den svenska mobiliseringen 1914 var en mobilisering av en modern värnpliktsarmé av långt större format än indelningsverket skulle medgivit. Icke minst i Skåne, som ansågs ligga i farozonen, fick man stifta bekantskap med försvarets nya former, varvid som kust- och hemortsbevakning prövades landstormens kadrar. Att befolkningen så villigt medverkade i de nya förhållandena, härtill bidrog säkerligen dess långa förtrogenhet med ett hemvuxet folkförsvar, som ju indelningsverket var.

Avrustningsperioden efter första världskriget eller tiden 1925—1936 medförde för Skånes del indragning av två kavalleriregementen, Dragonregementet och Kronprinsarna, och reducering av de övriga förbanden. Besparingen blev långt ifrån den väntade, men den allmänna försvarsöviljan och misströstan inför en eventuell angripare i landet gick så långt, att man vid en fälttjänstövning i Skåne under denna period ansåg sig kunna konstatera, att landskapet ej skulle kunna hållas inför ett starkt angrepp. Försvarssidan borde liksom Carl XI gentemot danskarna draga sig tillbaka till skogsbygderna vid smäländska gränsen.

De senaste decennierna ha medfört ett oerhört arbete på att skapa ett starkt försvar för Skåne. Kadrarna ha ökats, förbanden ha motoriserats eller mekaniserats på olika sätt, flyg och luftvärn tillmätts allt större utrymme och hela ortens värnkraft uttagits på ett sätt, som endast folkförsvaret i sin yttersta konsekvens är mäktigt. Man kan heller icke tvivla på skåningarnas egen försvarsvilja. Om dem och det skånska folkförsvaret gäller skaldens ord:

Bland människor vika vi ej en tum
varken för bön eller dunder:
vi äro ej bara en böljas skum,
vi äro böljan därunder.

(K. G. Ossiannilsson, Skåningar)

Tab. 245

OLA JEPSSON, åbo, Viby nr 6 (Bjärasläkten II:135) f. 29 dec. 1802 å Viby nr 6, d. 10 mars 1879 i Stora Herrestad

Föräldrar: Jeppa Pehrsson och Marna Nilsson (tab. 39)

G. 18 jan. 1824 m. **ELNA TRULSDOTTER**, f. 17 maj 1803, d. 22 april 1876 i Stora Herrestad

Föräldrar: Truls Jönsson och Elna Pehrsson, Rinkaby

Barn, födda i Viby:

Anna f. 14 dec. 1824 (tab. 246)

Martin „ 4 sept. 1826 („ 254)

Nils Olof „ 18 dec. 1828 („ 270)

Truls „ 26 mars 1831 („ 274)

Marna f. 3 okt. 1833, d. 28 febr. 1851

Jöns „ 20 mars 1837 (tab. 319)

Kjersti „ 20 febr. 1840 („ 332)

Pehr „ 1 febr. 1842 („ 335)

Anders „ 14 aug. 1845 („ 339)

Tab. 246

ANNA OLSDOTTER (Bjärasläkten II:193) f. 14 dec. 1824 å Viby nr 6, d. 10 okt. 1912 i Göteborg

Föräldrar: Ola Jeppsson och Elna Trulsdotter (tab. 245)

G. 1 april 1855 i Viby m. lantbr. **LARS SVENSSON**, f. 9 aug. 1828 i Ifö, d. 13 jan. 1915 i Göteborg

Barn:

Sven f. 9 sept. 1856 (tab. 247)

Anna f. 3 nov. 1861 (tab. 248)

Nils Johan „ 22 dec. 1858, d. 24 dec. 1920

Elna „ 3 jan. 1865, d. 17 febr. 1865

i Göteborg, postexp.

Tab. 247

SVEN WIBERG, överläkare, Göteborg (Bjärasläkten II:201) f. 9 sept. 1856 å Viby nr 6, d. 9 aug. 1934 i Göteborg

Föräldrar: Anna Olsdotter och Lars Svensson (tab. 246)

G. m. **IDA LOVISA WINBERG**, f. 26 juni 1870 å Stora Holms säteri, Tuve socken, Hisingen, d. 20 febr. 1933 i Göteborg

Barn:

Folke Sven Magnus f. 11 juli 1908, d. 19 nov. 1933, pälsvaruhandlande

Tab. 248

ANNA SVENSSON (Bjärasläkten II:207) f. 3 nov. 1861 i Viby, d. 11 jan. 1942 i Göteborg

Föräldrar: Anna Olsdotter och Lars Svensson (tab. 246)

G. m. avdelningschefen **Johan ALFRED BORGVALL**, Göteborg, f. 19 aug. 1853 i Örslösa, Västergötland, d. 16 juni 1945 i Göteborg

Barn, födda i Göteborg:

Torsten Alvin f. 26 mars 1884 (tab. 249)

Blenda Elvira f. 27 juni 1886 (tab. 251)

Anna Hildur „ 6 nov. 1888, d. 16 dec.

1957

Tab. 249

TORSTEN Alvin BORGVALL, bankkamrer, Göteborg (Bjärasläkten II:209) f. 26 mars 1884 i Göteborg
Föräldrar: Anna Svensson och Johan Alfred Borgvall (tab. 248)
G. 1917 m. **EDNA HODGSON**, f. 9 nov. 1889 i Eskilstuna
Barn:
Sten Alfred f. 7 aug. 1919 (tab. 250)

Tab. 250

STEN Alfred BORGVALL, redaktionssekr., Stockholm (Bjärasläkten II:209) f. 7 aug. 1919 i Stenkullen
Föräldrar: Torsten Alvin Borgvall och Edna Hodgson (tab. 249)
G. 1948 m. **GRETA Matilda AHLMAN** f. 29 aug. 1929 i Göteborg
Barn, födda i Göteborg: **Hans Bertil Torsten** f. 30 april 1951
Edna Annika Harriet f. 13 dec. 1948 **Nils Anders** „ 22 mars 1953

Tab. 251

BLENDA Elvira BORGVALL (Bjärasläkten II:212) f. 27 juni 1886, d. 10 okt. 1951 i Göteborg
Föräldrar: Anna Svensson och Johan Alfred Borgvall (tab. 248)
G. 10 sept. 1914 m. länsassessorn, jur. utr. kand. **Bror GUSTAF Adolf GYLLENKROK**, f. 6 nov. 1884
Föräldrar: Bror Gustaf Axel Gyllenkrok och Gertrud Marin
Barn: **Göran** f. 25 sept. 1918 (tab. 252)
Gertrud Anne-Marie f. 5 mars 1916, **Blenda Ingegerd (Gerd)** f. 20 juli 1923
jur. kand., länsnot. (tab. 253)

Tab. 252

GÖRAN GYLLENKROK, driftsing., Djupafors Fabriks AB, Kallinge (Bjärasläkten II:214) f. 25 sept. 1918
Föräldrar: Blenda Elvira Borgvall och Bror Gustaf Adolf Gyllenkrok (tab. 251)
G. 23 juni 1944 m. **INGRID Märta Christina HAMMARSTRÖM**, f. 23 aug. 1917
Föräldrar: Sjökapit. Richard Axel Fridolf Hammarström och Ester Ellida Roberti Sundström
Barn:
Eva Gertrud Christina f. 14 okt. 1945 **Knut Peter Georg** f. 4 jan. 1949

Tab. 253

Blenda Ingegerd (GERD) GYLLENKROK, hovrättsfiskal, f. 20 juli 1923
Föräldrar: Blenda Elvira Borgvall och Bror Gustaf Adolf Gyllenkrok (tab. 251)
G. 24 juli 1955 m. hovrättsfisk. **CARL OLOF Erland MEURLING**, Kalix, f. 21 okt. 1927
Föräldrar: rektorn Carl Gustaf Erland Meurling och Doris Maria Hansen
Barn:
Ingela Marie Olofsdotter f. 7 okt. 1956

LUND

Lunds tillvaro börjar under vikingatidens slutskede, vid den tid, då det nyss hunnit bli klart, att den kristna läran skulle komma att segra över hedendomen i Danmark. Jordfynden och kulturlagrén i staden visa med full tydlighet, att någon fast bebyggelse icke funnits på platsen före 1000-talet. Men ett stycke in på detta århundrade har orten Danmarks mest betydande myntverk, och efter ytterligare några årtionden har den blivit säte för en biskop. Det är en snabb frammarsch, som jämte de då rådande lokala och politiska förhållandena gör, att man måste tänka sig Lund icke såsom efterhand framvuxen ur en gammal bebyggelse, utan som en av landets överhet anlagd stad. Grundläggaren har säkerligen varit Englands erövrare Knut den store, och Lunds anläggande måste ses som en detalj i konungens åtgärder att inympa engelsk organisation och kultur i den danska delen av hans välde.

Konung Knut har för staden utvalt den mest centrala platsen i landskapet. Ett stycke österut låg Arendala, skåningarnas tingsplats, och en marknad, kallad Trehögars marknad, hölls i hägnet av tingsfriden ej långt från tingsplatsen på höjden där nu Linero ligger. Förmodligen fanns också en gammal offerlund i denna trakt. Staden lades emellertid icke på den gamla marknadsplatsen utan tre kilometer väster därom, och anledningen härtill torde ha varit dels att kronan här förfogade över mark och dels att landskapets viktigaste landsvägar här möttes. Kungen lät utstaka en marknadsgata och tomter, vilka överlätos åt hantverkare och köpmän mot en årlig avgift, efter tiden då den erlades kallad mid-sommargäld, han förlade ett myntverk till platsen, och där lät han bygga ett åt S:ta Maria helgat träkapell. Tack vare myntverket uppnådde konungen något, som förmodligen redan från början varit hans avsikt,

nämligen att av den gamla Trehögars marknad, som för övrigt efterhand kom att hållas inne i staden, skapa en inkomstkälla för kronan. Men med staden Lund erhöll han också en i närheten av skåningarnas tingsplats belägen stödjepunkt, användbar såväl vid administrationen av den skånska delen av hans danska rike som vid kristnandet av denna landsända.

Den nya stadens snabba tillväxt visar, att den fyllde ett behov. Det ekonomiska underlaget för dess liv gavs väsentligen av invånarnas hantverksflit och av den varuomsättning, som under marknads- och torgdagar ägde rum på torggatan, nuvarande Stora Södergatan ned till Svane-gatans mynning. Lund var under sin äldsta tid i första hand köpestad, en plats där konungens torgfrid rådde, och det kyrkliga inslaget var mindre betydande. Dock byggdes förutom S:ta Maria kapell vid torggatan redan under denna tid ytterligare tvenne stavkyrkor, S:t Stefan vid torggatans västra sida mitt emot S:ta Maria och S:t Clemens i den dåvarande bebyggelsens utkant, i sydöstra hörnet av Klostergatan och Stora Gråbrödersgatan. Vad vi ha kvar från denna första period är, förutom stavkyrkoresterna i Kulturhistoriska museet, i första hand torggatan, som fortfarande går i samma mjuka sväng som för 900 år sedan.

Årtalet 1060 markerar inledningen till stadens senare så lysande kyrkliga historia. Detta år gjorde konung Sven Estridsson Lund till biskopsäte, och därefter gick det raskt framåt mot den medeltida rangställningen. Konung Knut den helige lät omkring 1081 påbörja byggandet av domkyrkan S:t Laurentius och instiftade ett till denna hörande klosterligt samfund, vars medlemmar, kanikerna, bildade domkapitlet. Genom storslagna kungliga donationer erhöll domkyrkan och domkapitlet ett betydande godsbestånd, som efterhand utökades och som mot medeltidens slut i Danmark endast torde ha överträffats av kronans egendomsinnehav. Den verkliga upphöjelsen vederfors Lund omkring år 1104, då staden blev säte för ärkebiskopen i den då upprättade nya nordiska kyrkoprovinsen, Europas största. Domkyrkan färdigbyggdes i en mot ärkebiskoparnas höga värdighet svarande utformning, och vid domkapitlet kallade man med berättigad självkänsla staden "Metropolis Daniae". På en höjd norr om staden hade redan på 1180-talet grundlagts Alla helgons kloster av cluniacenserkongregationen, och därefter följde det ena kyrkobygget efter det andra, så att staden vid medeltidens mitt räknade icke mindre 27 kyrkor och kloster, fler än någon annan nordisk stad.

Konungens styresman eller gälkare över Skåne, gärna kallad "prefectus Lundensis", var knuten till Lund, och dit inflyttade under 1100-talet även det skånska landstinget. Därmed var Lund klart centrum även för den borgerliga förvaltningen av de skånska landskapen. För stadens näringsliv hade givetvis den kyrkliga och borgerliga rangställningen en oerhörd betydelse tack vare den köpkraft, de kyrkliga institutionerna

representerade, och tack vare tillströmningen av folk vid kyrkofester, ting och marknader. Lund blomstrade. Men vid Sundet uppväxte en medtävlare, Malmö, vars läge med tiden skulle visa sig vara i kommersiellt hänseende gynnsammare än Lunds.

Staden undgick icke hemsökelse. Urkunderna berättar om flera eldsvådor, och år 1452 härjade Karl Knutsson svårt i Lund. Men staden kunde fortsätta att sola sig i glansen från kyrkofurstar och prelater intill reformationens genomförande år 1536. Då slutade definitivt Lunds medeltida storhetstid. Den katolske ärkebiskopen avsattes, och all ärkestolens egendom indrogs till kronan. I stället tillsattes en protestantisk superintendent, som anvisades begränsade inkomster och som blev utan större politiskt inflytande. Han fick icke ens inneha ärkebiskoparnas gamla residens Lundagård, där i stället en kunglig stiftslensman installerades. Kronan lade även beslag på klostren, och dessas stora byggnadskomplex jämnades snart med marken, i första hand tiggardarnas kloster. Borgarna erhöles kunglig befallning att nedbryta sina numera obehövliga sockenkyrkor och att föra stenmaterialet från dessa till Malmö och Köpenhamn, där det skulle användas till slottsbyggen. Det var en tillbakagång, som liknade katastrof. Staden syntes hänvisad till att i armod vegetera på minnena från den medeltida glansen.

Det fanns dock ljuspunkter. Tvenne stora årliga marknader och den hävdvunna torgdagen på lördagarna skänkte fortfarande stadens näringsidkare kontakt med befolkningen i de skånska bygderna. Och skåningarnas sedvanliga hyllning av nyvald konung försiggick som förr vid Lybers hög norr om Lund så länge enväldet varade; sista gången var 1610. Staden fick till och med ett stort nybygge år 1579, då Fredrik II på Lundagård lät uppföra det kungshus, som är den enda äldre byggnad, som numera står kvar på platsen för den ärkebiskopliga curian.

Ej heller förlorade Lund helt sin gamla ställning som centrum för andlig odling. Domkapitlet bibehölls, ehuru kanikedömena ofta förlänades åt helt världsliga personer, och i dess hägn arbetade fortfarande den gamla domskolan med anor från Knut den heliges tid. Den utökades år 1619 av Kristian IV med ett gymnasium, vars lärare benämndes professorer.

Detta var ett litet framsteg, men därefter följde den stora misär, som förorsakades av de krigiska uppgörelserna mellan Danmark och Sverige fram till det stora nordiska krigets slut. Under kriget 1643—1645 hade Gustaf Horn en tid högkvarter i Lund, och staden utarmades av tunga inkvarteringsbördor. Svåra följder fick också utsugningen av dess uppland. Freden i Roskilde 1658, som av de samtida Lundaborna säkerligen uppfattades som en svår olycka, har dock i det långa loppet visat sig vara den yttersta orsaken till att Lund i våra dagar är vad det är. Den dåvarande superintendenten i Lund, Peder Winstrup, föreslog nämligen

Karl X Gustaf att i Lund grunda en högre lärdomsanstalt för de erövrade landskapen, varigenom dessas försvenskning skulle underlättas. Planen upptogs nådigt, men på grund av konungens död blev det först Karl XI:s förmyndareregering, som den 19 december 1666 stiftade universitetet i Lund. Det invigdes högtidligen den 27 januari 1668 under ljusa förhoppningar om stadens och landskapets framtid. Verksamheten bedrevs i början i synnerligen blygsamt format, men bland de första professorerna fanns åtminstone en stjärna av första ordningen, Samuel Pufendorf. Redan från begynnelsen höll akademien sig på sin kant gentemot borgerskapet och bildade en stad i staden med egen jurisdiktion.

Lunds näringsidkande borgare levde vid denna tid under mycket torftiga villkor. Av handelsmän funnos endast några få, och de outhärligaste hantverken hade sina utövare, men det viktigaste näringsfånget för flertalet var åkerbruk och boskapsskötsel på stadens vångar och fäladsmarker. Lund var i hög grad en akademisk bondby, som Esaias Tegnér senare uttryckte sig.

Förhoppningarna om ett lugnt framåtskridande gäckades brutalt genom det skånska kriget 1676—1679. Slaget vid Lund den 4 december 1676 berörde visserligen inte staden i högre grad, men följdes av betungande inkvarteringar. Den verkliga olyckan kom den 11 augusti 1678, då Kristian V under sitt återtåg från Kristianstad lät sticka Lund i brand, varvid 163 av dess 304 gårdar härjades. Det var i denna hemsökta stad freden slöts 1679. Förlamad och utarmad hämtade sig Lund endast långsamt under den följande fredsperioden, för att under den stora ofreden under Karl XII utsättas för nya prövningar. Danskarna inryckte 1709 i Lund, och ehuru de denna gång varken plundrade eller brände, innebar deras långvariga inkvartering kännbara offer för professorer och borgare. Elden förstörde 1711 en mängd gårdar och pesten härjade 1712. Åren 1716—1718, då Karl XII hade sitt högkvarter i Lund, voro, trots den glans konungens närvaro förlänade, en tryckande tid. Inkvarteringen och försörjningen av den kungliga sviten, kansliet, officerare och soldater med alla därtill hörande följen, ökade ytterligare fattigdomen och förlamade universitetets verksamhet.

Freden kom till slut, och därmed började den definitiva återhämtningen ur armodet. Förutsättningarna för en gynnsam utveckling voro relativt goda. Dels fanns universitetet, och handelsmän och hantverkare hade i akademistatens medlemmar en god del av sin kundkrets. Dels omgavs Lund av en välbefolkad landsbygd och marknader och torgdagar höllos som fordom. Utöver den lantliga idyllen kunde man emellertid ännu inte nå, lantmannanäringarna voro fortfarande ett livsvillkor för borgarna. Förutom brödsäd odlade man bl. a. korn till mältning, kål till husbehov, kummin och tobak. Borgargårdarna i staden bildade därför verkliga lanthushåll och skilde sig inte mycket från bondgårdarna på

landet; de måste ha byggnader för loge, hästar, kor och småkreatur. Liksom i bondbyarna drevos korna om morgonen av en "höre" ut på bete på fäladsmarkerna utanför staden. Ofta klagas över att svinen gingo lösa på gatorna, men sådant kunde förekomma i finare städer än Lund. På 1740-talet igångsattes de första industriella företagen, ett tegelbruk och en tobaksfabrik, båda mycket blygsamma, och senare tillkommo bl. a. ett oljeslageri och ett par lädergarverier. För universitetet medförde de lugna fredsåren den behövliga arbetsron, och professorer sådana som Kilian Stobaeus och Sven Lagerbring vidgade dess rykte som läroanstalt. En verklig glansperiod inföll under årtiondena närmast omkring år 1800, då professorskåren räknade en hel rad berömda lärde.

Prägeln av bondby med universitet hade Lund fortfarande kvar under 1800-talets förra del. Det som öppnade möjligheterna för den senare utvecklingen var invigningen av järnvägen Lund—Malmö 1856. Tack vare utbyggandet av järnvägsförbindelserna åt olika håll men också på grund av 1800-talets slopande av skrå- och näringstvänget har Lund sedan 1800-talets mitt grundligt ändrat karaktär. På 1880-talet var den på 1000-talet uppdragna gränslinjen för det egentliga stadsområdet, sedan 1400-talet markerad med en vall, definitivt urvuxen, och det Lund, vi nu se, är en modern lärdoms-, handels- och industristad, lyckligtvis icke en storstad men obestridligen en av vårt lands andliga medelpunkter. I dess silhuett dominera domkyrkans tvillingtorn, som en erinran om att glansen från de mäktiga ärkebiskoparnas tid har nuets Lund ännu icke kunnat överträffa. Universitetet och dess många institutioner utbreda sig över stora stadsdelar. Däremot söker man förgäves en värdig symbol för det näringsidkande borgerskapets självkänsla. Förklaringen härtill är den, att de borgerliga näringarna först med den senaste utvecklingen återvunnit den ställning i stadens liv, som de hade före de medeltida kyrkofurstar-
nas tid.

Tab. 254

MARTIN WIBERG, fil. dr. (Bjärasläkten II: 217) f. 4 sept. 1826 i Viby, d. 29 dec. 1905 i Stockholm

Föräldrar: Ola Jeppson och Elna Trulsdotter (tab. 245)

G. 1. m. **SOFIA Augusta KNUTSSON**, f. 1 aug. 1830, d. 19 okt. 1859 i Lund

G. 2. m. **Emma WILHELMINA LINDSKOG**, f. 4 okt. 1843 i Lund, d. 21 april 1905 i Stockholm

Föräldrar: handl. Anders Petter Lindskog och Helene Maria Heurgren

Barn:

- | | |
|--|---|
| 1. Knut Alexis f. 16 dec. 1854 (tab. 255) | Nanny Emilia f. 7 sept. 1872, d. 15 april 1941, sanatorieförestånd. |
| Anna Elvira Cecilia f. 13 april 1856, d. 15 sept. 1943, telekomm:ie, Karlskoga | Gustav Lennart f. 7 febr. 1874, d. 9 jan. 1932, journalist, Göteborg |
| Frans Olof f. 7 nov. 1857 (tab. 256) | Philibert f. 7 jan. 1875, d. 14 jan. 1906 i U. S. A., handelsresande |
| August f. 1859, d. 1876 | Torsten f. 6 febr. 1876 (tab. 259) |
| 2. Sigrid Maria Wilhelmina f. 7 sept. 1865 (tab. 258) | Ragnar „ 15 maj 1877, d. 23 juli 1944, bokbindare, Eskilstuna |
| Ellen Emma Martina f. 7 jan. 1867, d. 4 juli 1938, postexp., Stockholm | Helge Allan f. 9 april 1879 (tab. 261) |
| Axel Algot f. 22 aug. 1868, d. 1920 i U. S. A., fotograf | Helgo „ 19 aug. 1880 („ 262) |
| Alma Ingeborg f. 8 nov. 1869, d. 19 april 1950, teleförestånd., Stockholm | Ebba Hellevi „ 27 juni 1882, d. 29 juli 1954, kanslibitr. vid S. J., Stockholm |
| Nils Albert f. 1870, d. 1870 | Einar f. 20 april 1884 (tab. 266) |
| Ebba „ 1871, „ 1871 | Folke „ 31 juli 1885 („ 268) |

Tab. 255

Knut ALEXIS WIBERG, postmäst., Kungälv, (Bjärasläkten II: 258), f. 16 dec. 1854 i Lund, d. 14 maj 1918 i Kungälv

Föräldrar: Martin Wiberg och Sofia Knutsson (tab. 254)

G. m. **HILMA ERIKSSON** från Göteborg

Tab. 256

FRANS Olof WIBERG, notarie, (Bjärasläkten II: 260), f. 7 nov. 1857 i Lund, d. 4 juli 1894 i Uppsala

Föräldrar: Martin Wiberg och Sofia Augusta Knutsson (tab. 254)

G. m. **EVA Fredrika HAMMARSTRÖM**, f. 23 mars 1862, d. 23 mars 1946

Barn:

Frans **Martin** f. 22 mars 1894 (tab. 257)

Tab. 257

Frans MARTIN WIBERG, prof., Stockholm (Bjärasläkten II: 261) f. 22 mars 1894 i Uppsala

Föräldrar: Frans Olof Wiberg och Eva Fredrika Hammarström (tab. 256)

G. 27 nov. 1931 i Stockholm m. **GRETA HARTZELL**, f. 22 aug. 1903

Föräldrar: byggmästaren Clas Erik Hartzell och Anna Sofia Rönbeck

Tab. 258

SIGRID Maria Wilhelmina WIBERG (Bjärasläkten II:268) f. 7 sept. 1865 i Lund,
d. 30 april 1915 i Karlskoga
Föräldrar: Martin Wiberg och Emma Wilhelmina Lindskog (tab. 254)
G. m. toldfullmäktig **MIKAEL DAM**, Danmark

Tab. 259

TORSTEN WIBERG (Bjärasläkten II:275), f. 6 febr. 1876 i Stockholm, d. 16 febr. 1934
i U. S. A.
Föräldrar: Martin Wiberg och Emma Wilhelmina Lindskog (tab. 254)
G. m. **CHRISTIANE Christensen DAHL**, f. 1 febr. 1895 i Danmark, d. därstädes 1916
Barn:
Sonja Maria Wilhelmina f. 13 maj 1912 (tab. 260)

Tab. 260

SONJA Maria Wilhelmina WIBERG (Bjärasläkten II:276), f. 13 maj 1912 i Köpenhamn
Föräldrar: Torsten Wiberg och Christiane Christensen Dahl (tab. 259)
G. 1942 m. dir. **JOHAN BLOMBERG**, Stockholm, f. 15 maj 1908 i Arbrå
Barn:
Mats Anders f. 6 maj 1945

Tab. 261

Helge ALLAN WIBERG, civiling., Lidingö (Bjärasläkten II:278), f. 9 april 1879 i
Stockholm
Föräldrar: Martin Wiberg och Emma Wilhelmina Lindskog (tab. 254)
G. m. **OLGA Matilda KRANTZ**, f. 30 maj 1885, d. 11 okt. 1942 i Stockholm

Tab. 262

HELGO WIBERG, f. d. postass., Stockholm (Bjärasläkten II:279), f. 19 aug. 1880 i
Stockholm
Föräldrar: Martin Wiberg och Emma Wilhelmina Lindskog (tab. 254)
G. m. **HILDUR Emilia ERIKSSON**, f. 10 dec. 1885 i Bolstad
Barn:
Gunnel Sigrun H:dotter f. 19 maj 1922 (tab. 263) **Birgit Cecilia H:dotter** f. 23 aug. 1925,
d. 9 febr. 1926
Bo Allan H:son f. 12 juli 1925 (tab. 264) **Ulf Örjan H:son** f. 21 maj 1927 (tab. 265)

Tab. 263

GUNNEL Sigrun Helgosdotter WIBERG, f. 19 maj 1922 i Stockholm
Föräldrar: Helgo Wiberg och Hildur Emilia Eriksson (tab. 262)
G. 1945 m. bankdir. i Bank of Bahamas, Nassau, Västindien, **Erik ARNE LINDROTH**,
f. 9 dec. 1908 i Nyköping
Barn:
Ulf Erik Arneson f. 17 okt. 1945 i Norrtälje **Nils Magnus Arneson** f. 21 dec. 1950 i
Eksjö
Bo Örjan Arneson f. 10 april 1948 i Eksjö **Elisabeth Marguerite** f. 8 nov. 1957 i
Nassau

Tab. 264

Bo ALLAN Helgason WIBERG, lantbr., Rudet, Öxnered, f. 12 juli 1923 i Stockholm
Föräldrar: Helgo Wiberg och Hildur Emilia Eriksson (tab. 262)

G. 1952 m. **INGA Eivor SJÖKVIST-ENGLUND**, f. 6 april 1922
Föräldrar: Karl Fredrik Leonard Sjökvist och Syster Maria Ehn

Barn:

Birgit Anne-Marie f. 30 dec. 1948, dotter till Inga Sjökvist i tidigare äktenskap **Anders Helgo** f. 23 febr. 1953 i Vassända-Naglum

Tab. 265

Ulf ÖRJAN Helgason WIBERG, bergsing., Svenska Metallverken, Västerås, f. 21 maj 1927 i Stockholm

Föräldrar: Helgo Wiberg och Hildur Emilia Eriksson (tab. 262)

G. 19 juni 1953 m. småskollär. **GRETA Ingegerd PERSSON**, f. 23 febr. 1927 i Frösön
Föräldrar: Gustaf Edvard Persson och Anna Ingeborg Carlsson

Tab. 266

EINAR WIBERG, postmäst., Stockholm (Bjärasläkten II: 286), f. 20 april 1884 i Stockholm, d. 21 juni 1952 i Stockholm

Föräldrar: Martin Wiberg och Emma Wilhelmina Lindskog (tab. 254)

G. m. **RAGNHILD Martina UNDSET**, f. 12 april 1884

Barn:

Ulla Maria Ingeborg f. 8 nov. 1919 (tab. 267) **Sten Ingvald Undset** f. 16 jan. 1922, red.

Tab. 267

ULLA Maria Ingeborg WIBERG, flygvärdinna, f. 8 nov. 1919

Föräldrar: Einar Wiberg och Ragnhild Undset (tab. 266)

G. 14 juni 1952 m. kaptenen i Swissair **RONALD Christopher DAY**, Zürich, f. i nov. 1919

Barn:

Helen Anne f. 18 dec. 1953

Tab. 268

FOLKE WIBERG, jur kand., häradshövding, Skellefteå (Bjärasläkten II: 288), f. 31 juli 1885 i Stockholm, d. 21 febr. 1936

Föräldrar: Martin Wiberg och Emma Wilhelmina Lindskog (tab. 254)

G. m. **Lovisa ELISABETH BOLIN**, f. 6 febr. 1891

Barn:

Maud Britt Marie f. 27 juli 1924 (tab. 269)

Tab. 269

MAUD Britt Marie WIBERG, jur kand., Stockholm, f. 27 juli 1924

Föräldrar: Folke Wiberg och Lovisa Elisabeth Bolin (tab. 268)

G. m. tjänstemannen i Vattenfallsstyrelsen **ARNE Sigfrid ERIKSSON**, f. 16 febr. 1922

Barn:

Gunilla Chris f. 10 febr. 1949

Tab. 270

NILS Olof WIBERG, fil. dr., Landskrona (Björaslåkten II:291), f. 18 dec. 1828 å Viby nr 6, d. 3 maj 1898 i Landskrona

Föräldrar: Ola Jeppson och Elna Trulsdotter (tab. 245)

G. 21 jan. 1861 m. **Martha HELENA DREIJER**, f. 26 nov. 1835, d. 17 nov. 1870 i Landskrona

Fosterdotter till smedmästaren Johan Anton Dreijer och Eleonora Boström, Lund

Barn:

Helena Eleonora f. 28 april 1865, d. 25 maj 1865

Nils Fredrik Anton f. 5 mars 1861 (tab. 271)

Georg Theodor f. 24 juni 1866, d. 25 sept. 1923, direktör, Stockholm

Ernst Olof f. 22 dec. 1863, d. 22 febr. 1894, skeppskonstapel

Ellen Concordia f. 16 febr. 1870, d. 29 aug. 1954, gymnastikdirektör, Stockholm

Tab. 271

NILS Fredrik Anton WIBERG, stationsinspektör, Hälsingborg (Björaslåkten II:315), f. 5 mars 1861 i Landskrona, d. 1 maj 1927 i Hälsingborg

Föräldrar: Nils Olof Wiberg och Helena Dreijer (tab. 270)

G. m. **ELLEN Marna WIBERG** (tab. 298) f. 25 mars 1864 i Göteborg, d. 10 jan. 1949

Föräldrar: Läroverksadj. Truls Wiberg och Elna Svensson-Erlandsson (tab. 274)

Barn:

Gunnar Georg Fredrik f. 24 nov. 1902 (tab. 273)

Nils Gustaf Truls f. 1 jan. 1889 (tab. 272)

Tab. 272

Nils GUSTAF Truls WIBERG, civilingenjör, Östersund (Björaslåkten II:316), f. 1 jan. 1889 i Göteborg

Föräldrar: Nils Fredrik Anton Wiberg och Ellen Marna Wiberg (tab. 271)

G. 28 mars 1935 m. **AAGOT Elfrida HALL**, f. 13 mars 1896

Föräldrar: stationsinsp. Lewis Isidor Hall och Anna Maria Martina Andréén, Falkenberg

Tab. 273

GUNNAR Georg Fredrik WIBERG, professor, med. dr., Lund (Björaslåkten II:317), f. 24 nov. 1902 i Göteborg

Föräldrar: Nils Fredrik Anton Wiberg och Ellen Marna Wiberg (tab. 271)

G. m. **Anna-STINA GUTTORMSEN**, f. 1 mars 1909

Föräldrar: flottningschefen Gustav Guttormsen och Rut Ringdahl

Barn:

Nils Krister Gunnar f. 21 okt. 1937

Barbro Maria f. 29 april 1930, d. 23 sept. 1944

Lars Gustaf Gunnar f. 9 jan. 1943

Lena Kristina „ 11 sept. 1945

Tab. 274

TRULS WIBERG, läroverksadjunkt, Göteborg (Bjärasläkten II:323) f. 26 mars 1831 i Viby nr 6, d. 11 sept. 1888 i Göteborg

Föräldrar: Ola Jeppsson och Elna Trulsdotter (tab. 245)

G. m. **ELNA SVENSSON-ERLANDSSON**, f. 30 mars 1834 i Västra Torup, d. 4 aug. 1916 i Göteborg

Föräldrar: handl. Sven Erlandsson och Johanna Andersdotter, V. Torup, Göinge härad

Barn:

Theodor Didrik f. 7 mars 1858 (tab. 275)	Agnar Olof Jeppe f. 1 juni 1870, d. 21 juli 1880
Valram Sven „ 11 mars 1860 („ 291)	Hanna Elvira f. 23 febr. 1872, d. 8 mars 1872
Sigvald Tryggve „ 7 aug. 1862, d. 12 juli 1864	Yngve Erland Truls f. 26 mars 1873 (tab. 307)
Ellen Marna f. 25 mars 1864 (tab. 298)	Hjalte Alrik Randwer f. 23 jan. 1875 (tab. 312)
Sigvald Tryggve „ 11 dec. 1865 („ 299)	
Agda Ingeborg „ 12 juni 1868 („ 303)	

Tab. 275

THEODOR Didrik WIBERG, lantbr., Horred (Bjärasläkten II:370) f. 7 mars 1858 i Lund, d. 25 sept. 1942 på Källeberg, Horred

Föräldrar: Truls Wiberg och Elna Svensson-Erlandsson (tab. 274)

G. m. **MARIA Josefina JONSSON**, f. 15 aug. 1863 i Partille, d. 2 aug. 1934 i Varberg

Barn:

Karl Tore Widar f. 27 april 1899 (tab. 287)	
Tage Agnar f. 26 nov. 1889 (tab. 276)	Sture Manfred Alvar f. 19 febr. 1901 (tab. 288)
Signe Dagmar „ 28 febr. 1892 („ 278)	Sigvald Erland Teodor f. 18 febr. 1903 (tab. 289)
Magda Theodora „ 20 aug. 1893 („ 280)	Truls Hjalte Gerhard f. 15 sept. 1908 (tab. 290)
Ida Wahlborg „ 9 juli 1895, d. 23 febr. 1911	
Beda Elna Ingeborg f. 12 sept. 1897 (tab. 282)	

Tab. 276

TAGE Agnar Wiberg (Bjärasläkten II:374), jur. och fil. kand., dir. Göteborg, f. 26 nov. 1889 i Öxnevalla, d. 27 mars 1934 i Göteborg

Föräldrar: Theodor Didrik Wiberg och Maria Josefina Jonsson (tab. 275)

G. 2 juni 1917 m. **WERA OLSSON**, f. 11 jan. 1885 i Mjölby

Barn:

Lillemor Vera Kristina f. 5 april 1918 (tab. 277)	Britt Vera f. 5 mars 1920, skolkökslär.
	Tage Olof „ 30 april 1924, fil. kand.

Tab. 277

LILLEMOR Vera Kristina WIBERG, adv., jur. kand. (Bjärasläkten II:378), f. 5 april 1918

Föräldrar: Tage Agnar Wiberg och Vera Olsson (tab. 276)

G. 3 juni 1944 i Stockholm m. med. lic. **NILS TILLGREN**, Stockholm, f. 21 april 1912, d. 3 jan. 1947

Föräldrar: professor Josua Tillgren och Elisabeth Serner

Barn:

Nils Olle f. 9 maj 1945

Tab. 278

SIGNE Dagmar WIBERG (Bjärasläkten II:379) f. 28 febr. 1892 i Öxnevalla
Föräldrar: Theodor Didrik Wiberg och Maria Josefina Jonsson (tab. 275)

G. 30 juni 1921 m. lokföraren **Bengt ADOLF BENGTTSSON**, Bollnäs, f. 6 nov. 1886
i Bollnäs

Barn:

Bengt Adolf Didrik f. 12 maj 1924 (tab. 279)

Tab. 279

BENGT Adolf Didrik BENGTTSSON, f. 12 maj 1924 i Bollnäs, ing. Karlstad
Föräldrar: Signe Wiberg och Bengt Adolf Bengtsson (tab. 278)

G. 11 april 1955 m. **BIRGIT INGEGERD MARIA GUSTAFSSON**, f. 15 jan. 1927
Föräldrar: Erik Gustafsson och h. h. Ester

Barn:

Per Didrik f. 5 maj 1956

Tab. 280

MAGDA Theodora WIBERG (Bjärasläkten II:380) f. 20 aug. 1893 i Öxnevalla
Föräldrar: Theodor Didrik Wiberg och Maria Josefina Jonsson (tab. 275)

G. 10 febr. 1921 m. lantbr. **JOHN ALFRED JOHANSSON**, Tranhult, f. 1 sept. 1892
i Öxnevalla

Barn, födda i Öxnevalla:

Walborg Margit f. 9 mars 1928
(tab. 281 A)

Gunnar Theodor f. 7 jan. 1922 (tab. 281)

Tore Johan Gilbert f. 14 febr. 1933, ing.

Tab. 281

GUNNAR Theodor JOHANSSON, lantbr., Källeberg, Horred, f. 7 jan. 1922 i Öxnevalla
Föräldrar: Magda Theodora Wiberg och John Alfred Johansson (tab. 280)

G. 1950 m. **INGRID LINNEA ANDERSSON**

Föräldrar: Viktor Johansson och h. h. Anna

Barn:

Ulf Jan-Inge f. 4 nov. 1950

Tab. 281 A

WALBORG Margit JOHANSSON, f. 9 mars 1928 i Öxnevalla

Föräldrar: Magda Theodora Wiberg och John Alfred Johansson (tab. 280)

G. 8 juni 1957 m. ing. **RONALD Birger JÄGERLUND**, Jönköping, f. 2 dec. 1928

Föräldrar: Birger Jägerlund och h. h. Anna

Tab. 282

BEDA Elna Ingeborg WIBERG (Bjårasläkten II: 382) f. 12 sept. 1897 i Öxnevalle
Föräldrar: Theodor Didrik Wiberg och Maria Josefina Jonsson (tab. 275)

G. 1 febr. 1919 m. lantbr. **AXEL ERIK ENGSTRÖM**, f. 29 juli 1893 i Österlöfsta, Hjort-
torp

Barn:		Wera Elna Matilda f. 28 febr. 1929 (tab. 286)
Truls Erik Ante f. 1 jan. 1920 (tab. 283)		Inga Gunhild f. 26 sept. 1931 i Öxnevalle
Sture Axel Teodor f. 14 mars 1922 (tab. 284)		Gun Ann-Mari f. 30 jan. 1936 i Hjorttorp
Stig Bertil Sigvald f. 23 mars 1926 (tab. 285)		Berit Margareta f. 24 jan. 1939 i Hjorttorp

Tab. 283

TRULS Erik Ante ENGSTRÖM, lantbr., Björketorp, f. 1 jan. 1920 i Öxnevalle
Föräldrar: Beda Elna Ingeborg Wiberg och Axel Erik Engström (tab. 282)

G. 18 sept. 1948 m. **MARGIT Victoria VICTORSON**, f. 10 febr. 1923 i Frillesås
Föräldrar: Karl Viktor Johansson och Johanna Albertina Isaksson

Barn:
Lars Erick f. 18 maj 1951 i Kungsäter **Per Olof** f. 19 sept. 1954 i Björketorp

Tab. 284

STURE Axel Teodor ENGSTRÖM, snickare, Borås, f. 14 mars 1922 i Öxnevalle
Föräldrar: Beda Elna Ingeborg Wiberg och Axel Erik Engström (tab. 282)

G. 20 april 1955 m. **Margot VIOLA KARLSSON**, f. 24 juli 1929 i Hyssna
Föräldrar: John Karlsson och Mathilda Andersson

Barn:
Bengt Sture f. 20 mars 1956 i Borås

Tab. 285

STIG Bertil Sigvald ENGSTRÖM, färgmäst., Norrköping, f. 27 mars 1926 i Öxnevalle
Föräldrar: Beda Elna Ingeborg Wiberg och Axel Erik Engström (tab. 282)

G. 1946 m. **SYNNÖVE ÅMOT**, f. 8 aug. 1923 i Haugesund, Norge
Föräldrar: Olof Åmot och Edvarda Sörenssen

Barn:
Stig Tore Roland f. 3 nov. 1946 i Borås

Tab. 286

WERA Elna Maria ENGSTRÖM, f. 28 febr. 1929 i Öxnevalle
Föräldrar: Beda Elna Ingeborg Wiberg och Axel Erik Engström (tab. 282)

G. m. svarvaren **GEORG ERICSSON**, Hyssna, f. 11 febr. 1930 i Sätilla
Föräldrar: Erick Johansson och Gärda Johansson

Barn:
Gun Birgitta f. 27 april 1952 i Hajom

Tab. 287

Karl TORE Widar WIBERG, godsäg., Björketorp, Öxnevalla (Bjärasläkten II: 383)
f. 27 april 1899 i Öxnevalla, d. 28 maj 1942

Föräldrar: Theodor Didrik Wiberg och Maria Josefina Jonsson (tab. 275)

G. 18 nov. 1927 i Evanston m. **KARIN Cecilia PERSSON**, f. 2 aug. 1903 i Vingåker

Barn:

Grace Astrid f. 20 okt. 1928 i Evanston,
U. S. A.

Stina Tora f. 17 aug. 1935 i Björketorp
Björn Thore „ 9 dec. 1937 i Björketorp

Ann-Mari Karin f. 31 mars 1934 i Björketorp

Tab. 288

STURE Manfred Alvar WIBERG, Borås (Bjärasläkten II: 384) f. 19 febr. 1901 i Öxnevalla

Föräldrar: Theodor Didrik Wiberg och Maria Josefina Jonsson (tab. 275)

G. 23 juli 1932 m. **MARIA GERTRUD ANDERSSON** f. 9 april 1907 i Istorp

Föräldrar: Karl Alfred Andersson och Hilma Larsson

Barn, födda i Öxnevalla:

Rolf Theodor f. 10 nov. 1933, utfl. till
U. S. A.

Tage Alfred f. 28 febr. 1935, banktjänstem.

Tab. 289

SIGVALD Erland Theodor WIBERG, disp., Sundsvall (Bjärasläkten II: 385) f. 18 febr. 1903

Föräldrar: Theodor Didrik Wiberg och Maria Josefina Jonsson (tab. 275)

G. 29 juli 1939 m. **INGA Elisabeth HELMER**, f. 30 maj 1912

Föräldrar: köpmannen Joh. Helmer och Anna Hall, Ängelholm

Barn, födda i Sundsvall:

Anna Ingmari f. 21 nov. 1940

Sven Theodor f. 22 juni 1944

Thore Sigvald „ 28 juli 1942

Signe Elisabeth „ 13 juli 1946

Tab. 290

Truls HJALTE Gerhard WIBERG, ing., Göteborg (Bjärasläkten II: 389) f. 15 sept. 1908

Föräldrar: Theodor Didrik Wiberg och Maria Josefina Jonsson (tab. 275)

G. 27 maj 1944 i Stockholm m. **GUDRUN LAURIZOHN**, f. 18 jan. 1920 i Varberg

Föräldrar: advokaten Harry Laurizohn och Helfrid Carlsson

Barn:

Gudrun Marianne f. 16 nov. 1946

Nils Hjalte Harry f. 23 jan. 1948

145

Tab. 291

VALRAM Sven WIBERG, postmästare, Göteborg (Bjårasläkten II: 390) f. 11 mars 1860
i Göteborg, d. 14 mars 1942 i Göteborg

Föräldrar: Truls Wiberg och Elna Svensson-Erlandsson (tab. 274)

G. m. **HULDA Charlotta FLODIN**, f. 6 juli 1864, d. 15 aug. 1945

Föräldrar: fabrikören Gideon Nikolaus Rafael Flodin och Maria Charlotta Engelbretsson

Barn:

Bertil Valram f. 15 nov. 1895 (tab. 292)

Arne Gideon „ 16 okt. 1897 („ 294)

Sixten Valram f. 26 juni 1899 (tab. 295)

Irma Hulda Maria f. 15 okt. 1902

(tab. 296)

Tab. 292

BERTIL Valram WIBERG, jur. kand., adv., kapt., Falun (Bjårasläkten II: 394) f. 15 nov.
1895 i Stockholm

Föräldrar: Valram Sven Wiberg och Hulda Charlotta Flodin (tab. 291)

G. 1923 m. **ASTRID STRÖM**, f. 11 juni 1894 i Västervik

Barn:

Vera Britt Charlotte f. 23 jan. 1924

Hans Bertil Valram „ 9 sept. 1925

(tab. 293)

Astrid Marit Ragnhild Kristina f. 2 mars

1927, d. 14 mars 1953

Claes Åke f. 11 mars 1931, ing.

Tab. 293

HANS Bertil Valram WIBERG, agronom, Uppsala, f. 9 sept. 1925

Föräldrar: Bertil Valram Wiberg och Astrid Ström (tab. 292)

G. 1956 m. **ASTRID Maria PERSSON**, f. 26 april 1930 i Vikersvik

Tab. 294

ARNE Gideon WIBERG, jur. kand., advokat, Göteborg (Bjårasläkten II: 396) f. 16 okt.
1897 i Stockholm

Föräldrar: Valram Sven Wiberg och Hulda Charlotta Flodin (tab. 291)

G. m. **DAGMAR Anna Margareta ANDERSSON**, f. 21 aug. 1901 i Göteborg, d. 16 maj
1954 i Göteborg

Barn:

Leif Arne f. 30 juni 1934

Jan Anders f. 13 aug. 1937

Yngve Claes-Göran „ 2 dec. 1944

Tab. 295

SIXTEN Valram WIBERG, dir., Göteborg (Bjårasläkten II: 397) f. 26 juni 1899 i Stock-
holm

Föräldrar: Valram Sven Wiberg och Hulda Charlotta Flodin (tab. 291)

G. m. **ROSA Viola Linnea JOHANSSON**, f. 6 okt. 1902

Barn:

Ragne f. 25 jan. 1929, jur. kand., bolagsjurist, Stockholm

Tab. 296

IRMA Hulda Maria WIBERG (Bjärasläkten II:400) f. 15 okt. 1902 i Göteborg, d. 14 jan. 1927 i Göteborg

Föräldrar: Valram Sven Wiberg och Hulda Charlotta Flodin (tab. 291)

G. m. köpmannen **TORVALD HAMMAR**, Göteborg, f. 28 nov. 1891

Barn:

Gunvor f. 8 okt. 1924 (tab. 297)

Tab. 297

GUNVOR HAMMAR, fil. mag., f. 8 okt. 1924

Föräldrar: Irma Hulda Maria Wiberg och Torvald Hammar (tab. 296)

G. m. fil. lic. Nils **HENRIK WESTERMARK**, f. 26 juli 1925

Tab. 298

ELLEN Marna WIBERG (Bjärasläkten II:401) f. 25 mars 1864 i Göteborg, d. 10 jan. 1949
Föräldrar: Truls Wiberg och Elna Svensson-Erlandsson (tab. 274)

G. m. **NILS Fredrik Anton WIBERG** (tab. 271) stationsinsp., Hälsingborg, f. 5 mars 1861 i Landskrona, d. 1 maj 1927 i Hälsingborg

Föräldrar: Nils Olof Wiberg och Helena Dreijer (tab. 270)

Barn:

Nils **Gustaf Truls** f. 1 jan. 1889 (tab. 272) **Gunnar Georg Fredrik** f. 24 nov. 1902 (tab. 273)

Tab. 299

SIGVALD Tryggve WIBERG, postexpeditör, Stockholm (Bjärasläkten II:402) f. 11 dec. 1865 i Göteborg, d. 4 aug. 1905 i Stockholm

Föräldrar: Truls Wiberg och Elna Svensson-Erlandsson (tab. 274)

G. m. **ANNA MARIA STRANNE** f. 24 aug. 1870 i Smögen, d. 17 aug. 1898 i Stockholm

Barn:

Frank Anders Helge Sigvald f. 14 aug. 1898 i Stockholm (tab. 300)

Tab. 300

Frank Anders HELGE Sigvald Wiberg-WALLENTIN, stationsmäst., häradsdom., Smögen (Bjärasläkten II:403) f. 14 aug. 1898 i Stockholm

Föräldrar: Sigvald Tryggve Wiberg och Anna Maria Stranne (tab. 299)

G. 1 m. **CARLA EMMA DOROTHEA OLSÉN**, f. 25 mars 1888, d. 13 dec. 1928

G. 2 m. **MARIA ANNA OLLMERT**, f. 1 dec. 1906

Barn:

1. Carl Rolf Sigvald f. 23 jan. 1922
(tab. 301)

Inger Anna Elisabeth f. 29 juni 1923
(tab. 302)

Carl Arne Björn f. 29 april 1926
2. Sonja Anna Maria „ 9 juni 1940

Tab. 301

Carl ROLF Sigvald WALLENTIN, tulltjänstem., Göteborg, f. 23 jan. 1922 i Göteborg
Föräldrar: Helge Wiberg-Wallentin och Carla Olsén, (tab. 300)

G. m. Vera **DAILY Viola STRANDBERG**, f. 17 mars 1929

Barn:

Daily Maria **Eleonor** f. 29 maj 1946 Leif **Bo-Göran** f. 26 juni 1947

Tab. 302

INGER Anna Elisabeth WALLENTIN, f. 29 juni 1923 i Göteborg
Föräldrar: Helge Wiberg-Wallentin och Carla Olsén, (tab. 300)

G. m. avdelningsch. **BENGT Axel Fredrik LINDAHL**, Göteborg, f. 10 sept. 1920 i
Huskvarna

Barn:

Eva Gertrud f. 22 febr. 1948 Anna **Barbro** f. 13 april 1953

Tab. 303

AGDA Ingeborg WIBERG (Bjärasläkten II:406) f. 12 juni 1868 i Göteborg, d. 7 april
1926 i Karlshamn

Föräldrar: Truls Wiberg och Elna Svensson-Erlandsson (tab. 274)

G. 17 aug. 1888 m. provinsialläkaren **Karl ALFRED SÖDERBERG**, Laholm, f. 2 aug.
1863 i Laholm, d. 22 april 1946 i Laholm

Föräldrar: handskmakaren Anders Jacob Söderberg och Anna Nilsson

Barn:

Kurt **Agnar** f. 3 sept. 1889, d. 20 jan. 1950, Frida Ingeborg (**Inga**) f. 9 mars 1891
författare, Malmö (tab. 304)

Tab. 304

Frida Ingeborg (INGA) SÖDERBERG (Bjärasläkten II:411) f. 9 mars 1891 i Hälsing-
borg, d. 28 maj 1934 i Stockholm

Föräldrar: Agda Wiberg och Alfred Söderberg (tab. 303)

G. 12 juni 1923 m. läroverksadjunkten, fil. dr. **JOHN Gustav BERG**, Stockholm, f. 1 okt.
1887 i Malmbäck, Jönköpings län, d. 22 maj 1950 i Stockholm

Föräldrar: överläraren Anders Johan Berg och h. h. Hanna, Tranås

Barn:

Birgit Ingeborg f. 2 aug. 1924 (tab. 305) **Inga Agda Maria** f. 21 april 1926 (tab. 306)
John Berg gift andra gången med **AGNES Matilda NYQVIST**, f. 6 nov. 1896

Barn:

John **Anders Wilhelm** f. 14 sept. 1938

Tab. 305

BIRGIT Ingeborg BERG, f. 2 aug. 1924

Föräldrar: Ingeborg (Inga) Söderberg och John Berg (tab. 304)

G. 1 juli 1945 m. apot. **Torsten BERTIL LILLJEQUIST**, Södertälje, f. 23 febr. 1919 i Göteborg

Föräldrar: kaptenen Erik Lilljequist och Elisabeth Stjernström

Barn: Bo John-Erik f. 11 juni 1948
Ann Ingeborg f. 23 maj 1946 Lars Bertil „ 16 dec. 1950

Tab. 306

INGA Agda Maria BERG, folkskollärarynna, f. 21 april 1926

Föräldrar: Ingeborg (Inga) Söderberg och John Berg (tab. 304)

G. 19 juni 1948 m. läroverksadjunkten, fil. mag. **Karl Olov BENGT SANDEGÅRD**, Lysekil, f. 24 april 1919 i Lilla Edet

Föräldrar: kyrkoherden emeritus Karl Johan Sandegård och Jenny Margareta Rapp

Barn: Inga **Gunnel** Margareta f. 7 nov. 1950
i Askersund

Karl Gustav Olov (**Olle**) f. 19 aug. 1949 i Lund
Ingrid Jenny Maria f. 7 juni 1954
i Kinna

MALMÖ

På betryggande avstånd från det farliga havet låg 1000-talets Lund som en skyddad mötesplats mellan folk från Skånes bygder. Men på Lunds första blomstring följer den andra etappen i landskapets stads historia. Under 1100-talet bröt tyskarna söderifrån genom det slaviska folkskiktet vid den tyska Östersjökusten och började anlägga sina handelsstäder med Lübeck i centrum. I Öresund och Östersjön öppnades nya handelsvägar och för kustborna yppade sig oanade möjligheter till köpenskap och förtjänst. Vid nya marknadsplatser nere vid stränderna anlades nya städer sådana som Skanör och Falsterbo, Trälleborg och Ystad, Simrishamn och Åhus och slutligen också Malmö. År 1269 omtalas det "Övre Malmö", vilket brukar betraktas som sjöstadens föregångare längre inåt land. Men i samma dokument nämnes också "Nedre Malmö" vid havet och dess kyrka, och sex år senare omtalas samhället ånyo, nu som en handelsstad med borgare.

Den äldsta sjöstaden Malmö låg på en sandbank, omgiven av vatten på alla sidor. Strandlinjen mot Öresund gick längs nuvarande västra och östra hamnkanalerna och genom grävningar under de sista åren har man kunnat följa sandbankens profil tvärs över staden ungefärligen till Skomakaregatan—Baltzargatan — här vidtog de vattensamlingar, som begränsade staden i söder. På sandbankens krön gick den långa Östergatan—Adelgatan—Västergatan genom staden, och på ömse sidor om den ha vi att söka den äldsta bebyggelsen. Det äldsta torget i Malmö låg som en utvidgning av Östergatan på nuvarande Riksbankstomten, och intill torget byggdes omkring år 1300 den mäktiga Petri kyrka. Det har diskuterats, om denna första stad utvecklats i en eller två etapper. Måhända utgöra de regelbundna kvarteren i väster ett ursprungligt, anlagt stadsparti, medan området i öster, kring Petri kyrka, utgör ett vildvuxet, mycket tidigt inkorporerat förstadssamhälle.

Magnus Erikssons privilegier från 1353 vittna om hur snabbt staden på sandbanken utvecklades. I detta dokument möta vi redan en välorganiserad handelsstad med borgmästare, råd, kunglig fogde, handelsmän, hantverkare, andliga och adelsmän samt med gästande köpmän från främmande hamnar. I Tunnelns äldsta valv ha vi minne av en borgerlig byggnadskonst från denna tid. Men det stora monumentet från det första århundradet är Petri kyrka. Alltjämt i stort sett orörd står den där — ett ädelt prov på baltisk tegelgotik — med sina höga smäckra valv, sitt rika strävsystem, sina spetsbågefönster, sin vackra koromgång, bindande samman vårt eget tidsskede med den första våldsamt snabba blomstrings-tiden i sillfiskets och Lübeckerhandelns tecken.

Handelsstaden på sandbanken låg tack vare de omgivande vattenströmmarna relativt skyddad för anfall, och sin första verkliga befästningskedja fick den inte förrän under Erik av Pommerns tid. I sin strävan att göra Öresund till ett ekonomiskt givande inhav byggde han Kronborgs föregångare, Krogen, och den nuvarande Kärnan i Hälsingborg, grundlade Landskrona, gjorde Köpenhamn till Danmarks huvudstad och ivrade för utvecklingen i Malmö. Här inskränkte han de gästande köpmännens rättigheter, skänkte staden jordar, gav borgmästaren rätt att bära guldkedja och överlämnade åt den dess vapen, den krönte gripen. År 1434 gav han order om stadens befästning, och längs stranden började borgarna då, envar efter sina villkor, att uppföra den höga strandmuren, som med sina portar och torn kom att ge den senmedeltida staden dess prägel. Ytterst på västra flygeln byggde han det äldsta Malmöhus, vilket reste sig direkt ur stadsmuren med ett stort fyrkantigt torn i hörnet. Borgen utgjorde ett särskilt skydd för Västerport, som låg vid dess fot, men den tjänade även som bostad åt kungens fogde. Då denne tidvis präglade mynt, fick borgen namnet Myntergården.

Redan omkring 1400 gingo 130 skepp årligen från Lübeck till Malmö och 220 från Malmö till Lübeck, och stadens handel utvecklades ytterligare under seklets lopp. Jordfynden visa, att man under 1400-talet började fylla ut sumpmarkerna i söder för att öka stadsområdet. Inne i staden fick Petri kyrka sin slutgiltiga gotiska accent genom tornet med den höga spiran, och till den ursprungliga byggnaden fogades en rad kapell. Dessutom fanns ett Svartbrödrakapell och ett Gråbrödrakloster, som från 1489 hade sin plats i nuvarande Kungsparken. En rad andra kapell omnämnas i dokumenten, och man känner väl till Kalendegilletts hus, som vände sin trappgavel mot Kalendegatan och Knutsgilletts hus med sina vackra 1400-talsvalv, som låg i hörnet mellan Gråbrödergatan och Västergatan. Handelsmännen själva kunde bo i smala tegelhus av nordtysk typ med trappgavel mot gatan — man känner ett tjugotal sådana, ehuru intet från 1400-talet bevarats till vår tid. Mellan dem

har legat gårdar i skiftesverk eller korsvirke under höga tak av halm eller tegel.

Det är svårt att numera någonstans gripa 1400-talets Malmö — den staden är nästan fullständigt försvunnen. Man kan göra det utanför Malmöhus, där 1400-talets röda stadsmur ännu bildar nedre delen av slottsfasaden och där de vita kritstensbanden från Erik av Pommerns slott ännu lysa i det senare murverket. Ännu bättre gör man det måhända, när man lyssnar till 1400-talsorgeln från Petri kyrka, som numera fått sin fristad i Malmö museum. När dess flöjttoner ljuda, dess basbrummar som en humla, dess klockor pingla och dess stjärnor svänga kan man få en känsla av att man befinner sig i den brokiga skaran av skånska och utländska kyrkobesökare i 1400-talets stad.

Betydligt lättare är det att i det nuvarande Malmö finna spåren av 1500-talets stad. Sveriges tredje stad intog under detta sekel sin plats som den tredje staden i det danska väldet — närmast efter Bergen och Köpenhamn — och dess kulturella och politiska roll blev större än någonsin. Alltjämt var det handeln, som gav staden dess ställning. Det gamla sillfiskets tid var visserligen förbi, men läget mellan den bördiga skånska slätten och handelsvägarna på vattnet gjorde den i stället till Skånes viktigaste export- och importstad. Redan under den borgarvänliga Christian II:s tid, då Hans Michelsen satt som borgmästare i Malmö, trädde staden fram som en av de mest betydande bland Danmarks köpstäder, och under Fredrik I:s tid, då Jörgen Kock övertagit borgmästarvärdigheten, blev den både politiskt och kulturellt en dansk brännpunkt. Det var då Claus Mårtensson framträdde i Malmö som den lutherska lärans förkunnare, det var då Danmarks humanister samlades till en verklig akademi i den skånska huvudstaden och det var då Oluf Ulrichsens tryckeri förflyttades hit. Grevefejden efter Fredrik I:s död hejdade visserligen utvecklingen, men Malmöborgarna spelade en viktig roll även i dessa strider och staden uppträdde för några år helt enkelt som en fri riksstad i linje med de tyska. År 1536 fick Jörgen Kock överlämna stadens nycklar till Christian III, och självständighetstiden var slut, men utvecklingen på olika områden fortsatte under fredligare förhållanden. Under Christian III:s och Fredrik II:s tid byggdes en ny stor handelsflotta upp, och Braun-Hogenbergs kopparstick från 1500-talets slut visar oss en välmående stad med byggnader, som samlas sig i täta led under Petri kyrka och mängder av fartyg med svällande segel på redden utanför.

Det viktigaste minnesmärket från detta stora århundrade är Christian III:s Malmöhus, vilket utgör en fullständig ombyggnad av den gamla Myntergården. Där borgen nu ligger med sina kärva tegelmurar, skyttegångar, och kanontorn utemot havet, sin smala huvudbyggnad prydd med rader av dekorativa småtrappgavlar, sin ljusa kungsvåning med de

stora fönstren som en lykta mitt i anläggningen och sin för tiden ovanligt moderna fyrkant av vallar kring gården, är den ett utmärkt prov på skånsk-dansk arkitektur från brytningstiden mellan medeltid och renässans. Den utgör en motsvarighet till Gustav Vasas borgar i Uppsverige och har lånat sin planform till Vadstena slott, men den har också givit utgångspunkter för 1500-talets skånska lantborgar, för 1500-talsbebyggelsen ute i Malmö stad och till och med för den skånska bondgårdens utformning.

Inne i staden lät Jörgen Kock år 1546 utstaka det nya Stortorget som en ersättning för det gamla torget vid Petri kyrka. Med sin allt fastare anknytning till den skånska landsbygden drog sig hela staden efterhand inåt land, och med det nya torget kom Södergatan att bli stadens huvudaxel i stället för den gamla leden i öster-väster. Borgarna byggde ännu vid seklets början sengotiska trappgavelhus som Jörgen Kocks eller Tunnelns trappgavelhus, och därtill kom sådana stadspalats som Hans Michelsens försvunna stenhus vid Adelgatan — ett Glimmingehus vid en stadsgata. Något senare uppfördes rådhuset under influens från Malmöhus, och även det s. k. Kompanihuset därintill stammar från tiden efter Grevefejden. Men efterhand fann tiden sitt eget, för Danmark och Skåne säregna byggnadsskick, korsvirket. Någon gång kunde en borgare ännu vid 1500-talets slut bygga sin manbyggnad i tegel som det sirliga Flensburgska huset eller de två borgarhus, som ännu ingå i residenset. Men det var de stora korsvirkesgårdarna, som dominerade. Långa tvåvåningslängor fogades nu samman till värdiga kringbyggda gårdar med stora loft för handelsvarorna, och de rikt dekorerade konsolerna, loftslisterna, fönsteromfattningarna och dörröverstyckena vittnade om välmågan. Också i Petri kyrka finnas vittnesbörd om tidens lust till rik utsmyckning. Kyrkans murar äro gotiska, men altare, predikstol och epitafier äro uttryck för den konstnärliga skickligheten och den borgerliga viljan till självhävdelse under renässansens frodigt livsbejakande tidevarv.

År 1658 bröts storhetstiden i Malmö genom Skånes övergång till Sverige. Dokumenten från de följande decennierna tala om nya svenska befästningar kring borg och stad, om svenska generaler sådana som Erik Dahlberg, Johan Wärnschöld och Magnus Stenbock, och om strider och beläringar, främst då under Carl XI:s tid. De gamla handelsförbindelserna brötos nu sönder, och den rika danska staden förvandlades till en svensk småstad, hårt inpressad mellan befästningsvallarna. Nya stadsportar i karolinsk stil uppfördes och Carl XI lät resa den tyska kyrkan, men bland borgerskapet hade man inte råd till stora nybyggen, och byggde man, följde man helst de gamla korsvirkestraditionerna som i det vackra Faxeska huset vid Lilla Torg.

Först under 1700-talets senare del började den svenska staden återtaga den ställning, som den danska en gång haft. Den som därvid stod i ledningen var Frans Suell, 1700-talets Jörgen Kock. 1775 anlades den första verkliga hamnen i Malmö, och vid samma tid började spannmåls-handeln rationaliseras och hantverket omläggas i industriell riktning. År 1792 fick Petri kyrka den gustavianska tornhuv, varmed den svenska klassicismen så att säga krönte den gamla danska staden, och när befästningarna 1804 började rivas, kunde en ny stad med vittrappade empirehus få breda ut sig kring den gamla kärnan. Kring Gustaf Adolfs torg och Drottningtorget började 1800-talets Malmö växa ut.

Därmed var upptakten given för 1800-talets snabba utveckling. Ökningen från 4,935 invånare 1805 till 13,087 år 1850 medförde visserligen inga genomgripande förändringar, men siffrorna 38,054 för 1880 och 209,605 för 1955 talar sitt tydliga språk. Men även om Malmö av i dag är en levande storstad med blicken riktad framåt, står ännu Petri kyrka kvar i stadens centrum, Jörgen Kocks Stortorg vittnar om 1500-talets storhetsdrömmar och Malmöborna kunna alltjämt samlas i riddarsalen på Christian III:s Malmöhus. Och framför allt lever hos Malmöborna ännu den gamla andan av idoghet och framåtanda. Man har inte glömt skeppen med svällande segel på medeltidens kopparstick.

Tab. 307

YNGVE Erland Truls WIBERG, direktör, Göteborg (Bjärasläkten II:418) f. 26 mars 1873 i Göteborg, d. 3 dec. 1941 i Göteborg

Föräldrar: Truls Wiberg och Elna Svensson-Erlandsson (tab. 274)

G. 19 aug. 1899 m. **THYRA FLODIN**, f. 18 mars 1878 i Grönahögs fsg, Älfsborgs län, d. 7 juni 1941 å Malevik

Föräldrar: godsägaren J. M. Flodin och Josefina Charlotta Isaksson, Dalskog, Hakarp

Barn:

Margot Thyra Desideria f. 23 maj 1900 (tab. 308) **Inge Erland Magnus** f. 24 jan. 1905 (tab. 310)

John Åke Truls f. 30 mars 1902 (tab. 309) **Cajsa Inger Elna Josefina** f. 28 okt. 1914 (tab. 311)

Tab. 308

MARGOT Thyra Desideria WIBERG, tandläk., Östersund (Bjärasläkten II:421) f. 23 maj 1900 i Barnarp, Jönköpings län

Föräldrar: Yngve Wiberg och Thyra Flodin (tab. 307)

G. 28 okt. 1928 m. tandläk. **Per BIRGER NÄSSÉN**, Östersund, f. 14 juni 1892

Föräldrar: godsäg. Anders Nässén och Bengta Bergström, Strånäset, Jämtland

Barn, födda i Östersund:

Per Olof Truls f. 27 febr. 1933, jur. stud.

Brita Thyra Katarina f. 9 juni 1936, fil. stud.

Josefina Elisabeth f. 28 febr. 1931, fil. mag.

Tab. 309

John ÅKE Truls WIBERG, jur och fil. kand., med. dr., överintendent i H. M. Konungens
Hov, Apertins Egendom, Kil (Bjärasläkten II:423) f. 30 mars 1902 i Göteborg
Föräldrar: Yngve Wiberg och Thyra Flodin (tab. 307)
G. m. 1. **MÄRTA Siri HOLMSTRÖM**, med. lic., f. 7 maj 1905 i Malmö
Föräldrar: Med. dr. Johan Holmström och Irma Möller
G. m. 2. **MÄRTHA Sigrid Helena JEGERHJELM**, f. 31 okt. 1905 i Stockholm
Föräldrar: Majoren Carl Jegerhjelm och Elsa Wennerberg
Barn:
Ann Thyra f. 13 april 1938 i Malmö
Jan Åke Truls „ 24 dec. 1941 i Stockholm

1. Sten Anders f. 21 april 1935 i Malmö

Tab. 310

Inge Erland MAGNUS WIBERG, konsul, direktör, Malmö (Bjärasläkten II:426) f. 24
jan. 1905 i Göteborg
Föräldrar: Yngve Wiberg och Thyra Flodin (tab. 307)
G. 6 dec. 1930 m. **ELSA Matilda Evelina JOHNSSON**, f. 25 jan. 1906
Föräldrar: Fabrikören Johan Fredrik Johnsson och Matilda Andersson, Sandlyckan
Barn, födda i Göteborg:
Thor Magnus Yngve f. 15 aug. 1933, Elsa Margareta f. 21 nov. 1934 (tab. 310 A)
d. 15 aug. 1933 Kerstin Anna Thyra f. 29 april 1937

Tab. 310 A

Elsa MARGARETA WIBERG, f. 21 nov. 1934 i Göteborg
Föräldrar: Konsul Magnus Wiberg och Elsa Johnsson (tab. 310)
G. 28 mars 1958 m. attachén **STAFFAN Carl Vilhelm WAHLQUIST**, f. 14 april 1929
i Stockholm
Föräldrar: Direktören, kaptenen i Kungl. flottan Ernst Wahlquist och Märtha Jegerhjelm

Tab. 311

CAJSA Inger Elna Josefina WIBERG, Stockholm (Bjärasläkten II:428) f. 28 okt. 1914
i Göteborg
Föräldrar: Yngve Wiberg och Thyra Flodin (tab. 307)
G. 1949—1952 m. genealogen **GÖSTA NORMAN**, Stockholm

Tab. 312

HJALTE Alrik Randwer WIBERG, direktör, Göteborg (Bjärasläkten II:429) f. 23 jan.
1875 i Göteborg, d. 14 jan. 1950
Föräldrar: Truls Wiberg och Elna Svensson-Erlandsson (tab. 274)
G. 1898 m. **WEGA Matilda CARLBERG**, f. 12 febr. 1880, d. 29 okt. 1948
Barn:
Wera Elna f. 10 jan. 1901 (tab. 316)
Stig Yngve Randwer f. 9 april 1903
(tab. 318)
Hjalte Ewert f. 9 mars 1899 (tab. 313)

Tab. 313

HJALTE Ewert WIBERG, överste, Uddevalla (Bjärasläkten II:434) f. 9 mars 1899 i
Göteborg
Föräldrar: Hjalte Alrik Randwer Wiberg och Wega Matilda Carlberg (tab. 312)
G. 3 jan. 1923 i Göteborg m. **Inez (ISA) Martha Elisabeth LUNDBOHM**, f. 10 okt. 1901
Föräldrar: bruksdisponenten Elis Lundbohm och Ida Lindstedt
Barn:
Bo Hjalte f. 28 okt. 1923 (tab. 314) Ulla Eleonora f. 30 nov. 1927 (tab. 315)

Tab. 314

BO Hjalte WIBERG, agronom, Växjö, f. 28 okt. 1923

Föräldrar: Hjalte Ewert Wiberg och Isa Martha Elisabeth Lundbohm (tab. 313)

G. 4 jan. 1947 i Uppsala m. **BIRGITTA NORLING** f. 2 maj 1927

Föräldrar: provinsialläk. med. lic. Ernst Norling och Helga Skylling, Lövestabruk

Barn:

Gunilla Elisabeth f. 13 febr. 1948 **Catharina** Ulla Birgitta f. 5 juni 1952

Tab. 315

ULLA Eleonora WIBERG, f. 30 nov. 1927

Föräldrar: Hjalte Ewert Wiberg och Isa Martha Elisabeth Lundbohm (tab. 313)

G. 11 juni 1954 m. fil. kand., folkhögskollär. **BERNDT Adolf ZACHAU**, Axvall,
f. 28 dec. 1904

Föräldrar: Adolf Zachau och Ruth Carlson

Barn:

Hans Filip Christian f. 16 aug. 1955

Tab. 316

WERA Elna WIBERG (Bjärasläkten II: 436) f. 10 jan. 1901 i Göteborg

Föräldrar: Hjalte Alrik Randwer Wiberg och Wega Matilda Carlberg (tab. 312)

G. 6 sept. 1923 i Åbo m. översten i finska armén **CARL August af BJÖRKSTEN**, Göte-
borg, f. 24 okt. 1894 i Bjärnä, Finland

Föräldrar: Robert Severin af Björksten och Ceres Ellen Ramsay

Barn:

Wera Wiveka Elna Matilda f. 29 sept. 1926
(tab. 317)

Claes-Göran Hjalte Robert f. 3 jan. 1929,
sjöing.

Wega Louise Christina f. 21 maj 1931

Tab. 317

Wera WIVEKA Elna Matilda af BJÖRKSTEN, f. 29 sept. 1926 i Åbo

Föräldrar: Wera Elna Wiberg och Carl August af Björksten (tab. 316)

G. 18 dec. 1951 m. banktjänstem., jur. cand. **M. FRANÇOIS M. KERBOSCH**, Göteborg
f. 8 okt. 1923 i Bandung

Barn:

Jan Carl Matthieu, f. 9 okt. 1953 i Utrecht, Holland

Tab. 318

STIG Yngve Randwer WIBERG, jur. kand., advokat, Göteborg (Bjärasläkten II: 439)
f. 9 april 1903 i Göteborg

Föräldrar: Hjalte Alrik Randwer Wiberg och Wega Matilda Carlberg (tab. 312)

G. 1 nov. 1930 m. **INGRID HAMMAR**, f. 16 maj 1906

Föräldrar: fabrikören Frans Gustaf Hammar och Rut Ekstrand, Göteborg

Barn:

Inger Birgitta f. 1 maj 1933

Gustaf Håkan Randwer f. 1 april 1937

Tab. 319

JONS WIBERG, telegrafinspektör, Malmö (Bjärasläkten II: 443) f. 20 mars 1837 å Viby nr 6, d. 12 okt. 1916 i Malmö

Föräldrar: Ola Jeppsson och Elna Trulsdotter (tab. 245)

G. m. **MARIA PETTERSSON**, f. 13 aug. 1857 i Grythyttched, d. 25 april 1940

Barn:

Otto Ragnar f. 31 juli 1888, d. 12 febr. 1937

Herta Martina f. 21 mars 1892 (tab. 328)

Anna f. 12 mars 1881, d. 31 juli 1938

Evy Elvira „ 2 mars 1896 („ 331)

Arvid Filemon f. 8 mars 1883 (tab. 320)

Ester Tella Celestine f. 25 dec. 1897, sekr.,

Jöns Gustaf „ 21 febr. 1885 („ 324)

Södertälje

Tab. 320

ARVID Filemon WIBERG, maskinkonstruktör, Riverside (Bjärasläkten II: 455) f. 8 mars 1883, d. 12 nov. 1940, begr. i Riverside, R. I., U. S. A.

Föräldrar: Jöns Wiberg och Maria Pettersson (tab. 319)

G. m. **ALFHILD Christina CARLSSON**, f. 15 nov. 1885 i Bohuslän, d. 20 dec. 1940 i U. S. A.

Barn:

Dagny Alfild Maria f. 6 april 1909

Vivian Hertha Celestine f. 7 aug. 1913

Donald Arvid Carl „ 2 april 1911

(tab. 322)

(tab. 321)

Avis Anna f. 10 jan. 1920 (tab. 323)

Tab. 321

DONALD Arvid Carl WIBERG, förs. tjänstem. vid "The Prudential Insurance Co", U. S. A., reservofficer i amerikanska armén (Bjärasläkten II: 457) f. 2 april 1911 i Providence R. I., U. S. A.

Föräldrar: Arvid Filemon Wiberg och Alfild Christina Carlsson (tab. 320)

G. m. **DOROTHY CONDON**, f. 31 juli 1921 i Brockton, Mass., U. S. A.

Barn, födda i Providence, R. I., U. S. A.:

Kristina Elisabeth f. 14 april 1946

Kenneth Donald f. 10 mars 1942

Karl Raymond „ 6 juli 1950

Tab. 322

VIVIAN Hertha Celestine WIBERG (Bjärasläkten II: 458) f. 7 aug. 1913 i Riverside R. I., U. S. A.

Föräldrar: Arvid Filemon Wiberg och Alfild Christina Carlsson (tab. 320)

G. m. postexp. **ALBERT GUSTAF ENOCH FASTESON**, f. 24 april 1905 i Providence R. I.

Barn, födda i Providence R. I.:

Kerstin Vivian f. 11 okt. 1944

Conrad Albert f. 3 sept. 1942, d. 6 okt. 1942

John Gustaf „ 24 nov. 1948

Tab. 323

AVIS Anna WIBERG (Bjärasläkten II: 459) f. 10 jan. 1920 i Riverside, R. I., U. S. A.

Föräldrar: Arvid Filemon Wiberg och Alfild Christina Carlsson (tab. 320)

G. m. banktjänstem. **ROBERT WILLIAM BURT**, Los Angeles, f. 1 febr. 1920 i Minnesota

Barn:

John Randolph f. 16 sept. 1948 i Los Angeles

Tab. 324

Jöns GUSTAF WIBERG, juvelerare, East Providence, U. S. A. (Bjärasläkten II: 460)
f. 21 febr. 1885 i Karlstad

Föräldrar: Jöns Wiberg och Maria Pettersson (tab. 319)

G. m. ANNA Pauline OHLSSON, f. 28 nov. 1887 i Halland

Adoptivbarn:

Ellen Margaref f. 24 nov. 1909 i Halland Martha Florence f. 1 aug. 1911 i East
(tab. 325) Providence, U. S. A. (tab. 327)

Tab. 325

ELLEN MARGARET WIBERG, f. 24 nov. 1909 i Halland

Adoptivföräldrar: Jöns Gustaf Wiberg och Anna Pauline Ohlsson (tab. 324)

G. m. juvelerare HENRY ARTHUR PETERSON, f. 18 febr. 1907 i North Attleboro,
U. S. A.

Barn, födda i Attleboro, U. S. A.: Phyllis Ellen f. 18 nov. 1936
Richard Arthur f. 2 okt. 1931 (tab. 326) Paul Olle „ 11 juni 1943

Tab. 326

RICHARD ARTHUR PETERSON, juvelerare, f. 2 okt. 1931 i Attleboro, U. S. A.

Föräldrar: Ellen Margaref Wiberg och Henry Arthur Peterson (tab. 325)

G. m. LORRAINE BEATRICE PLANTE, f. 12 juni 1933 i Attleboro, U. S. A.

Barn:

Karin-Ann f. 2 sept. 1953

Tab. 327

MARTHA FLORENCE WIBERG, f. 1 aug. 1911 i East Providence, U. S. A.

Adoptivföräldrar: Jöns Gustaf Wiberg och Anna Pauline Ohlsson (tab. 324)

G. m. lagerch. RAYMOND LLOYD MUTLOW, f. 10 jan. 1908 i Nova Scotia

Barn:

Barbara Gail f. 15 okt. 1933

Tab. 328

HERTA Martina WIBERG, sophiasyster (Bjärasläkten II: 462) f. 21 mars 1892 i Malmö,
d. 29 dec. 1955 i Uppsala

Föräldrar: Jöns Wiberg och Maria Pettersson (tab. 319)

G. 1919 m. prof., med. dr. GUNNAR Fritiof BLIX, Uppsala, f. 7 sept. 1894 i Lund

Föräldrar: Magnus Blix och Martina Lamm

Barn:

Kerstin Maria f. 13 okt. 1920 (tab. 329) Sven Magnus f. 5 april 1923 (tab. 330)
Hans Martin „ 28 juni 1928 i Uppsala,
jur. kand.

Tab. 329

KERSTIN Maria BLIX, fil. kand., f. 13 okt. 1920 i Lund

Föräldrar: Herta Martina Wiberg och Gunnar Fritiof Blix (tab. 328)

G. 14 sept. 1945 m. direktören SVEN Thure GERENTZ, Stockholm, f. 3 sept. 1921 i Visby

Barn, födda i Uppsala:

Sven Martin f. 9 april 1948 Anna Helena f. 30 nov. 1952

Tab. 330

Sven MAGNUS BLIX, leg. läk., Uppsala, f. 5 april 1923 i Lund
Föräldrar: Herta Martina Wiberg och Gunnar Fritiof Blix (tab. 328)
G. 8 juni 1946 m. med. lic. **KARIN Gunvor Kristina CEDERBLAD**, f. 27 april 1923
Barn, födda i Uppsala: **Gunnar Olof** f. 3 aug. 1951
Eva Maria f. 23 febr. 1950 **Johan Ragnar** „ 20 nov. 1953

Tab. 331

EVY Elvira WIBERG (Bjärasläkten II: 464) f. 2 mars 1896
Föräldrar: Jöns Wiberg och Maria Pettersson (tab. 319)
G. 1. 1919 m. ing. **PER HENRIK LARSSON**, d. i spanska sjukan 1920
G. 2. 1925 m. bokhållaren **OTTO KONRAD WELLER**, Floda, f. 24 nov. 1888

Tab. 332

KERSTI OLSDOTTER (Bjärasläkten II: 467) f. 20 febr. 1840 å Viby nr 6, d. 8 aug. 1929
i Högseröd
Föräldrar: Ola Jeppsson och Elna Trulsdotter (tab. 245)
G. m. folkskolläraren och kantorn **OLOF LÖFVALL**, Stora Herrestad, f. 29 mars 1841
i Östra Herrestad, d. 9 dec. 1908 i Tomelilla
Barn:
Ernst Alexis f. 21 sept. 1872, d. 29 aug. 1926 **Ellen Maria** f. 3 juni 1874 (tab. 333)

Tab. 333

ELLEN Maria LÖFVALL (Bjärasläkten II: 475) f. 3 juni 1874 i Stora Herrestad,
d. 18 april 1950 i Tranås
Föräldrar: Kersti Olsdotter och Olof Löfvall (tab. 332)
G. 24 mars 1913 m. lantbr. **BENGT BENGTTSSON**, Högseröd f. 1 sept. 1862 i Glim-
åkra, d. 28 juli 1941 i Tranås
Adoptivbarn:
Kerstin Inga Greta f. 15 mars 1914 (tab. 334)

Tab. 334

Kerstin Inga GRETA BENGTTSSON (Bjärasläkten II: 476) f. 15 mars 1914
Adoptivföräldrar: Ellen Maria Löfvall och Bengt Bengtsson (tab. 333)
G. 16 april 1938 m. lagerchefen **BENGT ELMHED**, Tranås, f. 7 aug. 1910
Barn: **Kerstin Gunilla** f. 9 febr. 1942
Bengt Göran f. 4 jan. 1939 **Marja Birgitta** „ 29 nov. 1945

Tab. 335

PEHR WIBERG, fabriksidk. (Bjärasläkten II: 479) f. 1 febr. 1842 å Viby nr 6, d. i
U. S. A. 1908
Föräldrar: Ola Jeppsson och Elna Trulsdotter (tab. 245)
G. m. **HULDA Sofia MÖLLER**, f. 19 nov. 1851, d. 7 dec. 1926
Barn:
Hulda Alfild Nanna f. 8 nov. 1874 **Elna Hildigun Alva** f. 25 mars 1880,
(tab. 336) d. 12 dec. 1933
Pär-Elof f. 9 aug. 1878. d. 10 jan. 1953 **Einar Hilding** f. 8 febr. 1882, d. 3 juli 1940

Tab. 336

Hulda Alfhild NANNA WIBERG (Bjärasläkten II:493) f. 8 nov. 1874 i Göteborg,
d. 15 maj 1939

Föräldrar: Pehr Wiberg och Hulda Sofia Möller (tab. 335)

G. m. handl. **CARL-OLOF RHODIN**, Göteborg, f. 13 maj 1878 å Lysegårdens egendom
i Romelanda socken, d. 26 sept. 1924

Föräldrar: Thure Axel Constantin Rhodin och Hanna Stenhoff

Barn:

Carl Axel Bengt Alvar f. 10 sept. 1907 **Folke Hilding** f. 13 nov. 1908 (tab. 338)
(tab. 337)

Tab. 337

Carl Axel Bengt ALVAR RHODIN, dir. Göteborg (Bjärasläkten II:494) f. 10 sept. 1907

Föräldrar: Hulda Alfhild Nanna Wiberg och Carl-Olof Rhodin (tab. 336)

G. 27 maj 1936 m. **BLENDA Josefina PETTERSSON**, f. 3 febr. 1902

Föräldrar: snick. Johannes Pettersson och Davida Eriksson

Barn:

Alva Birgitta f. 23 sept. 1939

Tab. 338

FOLKE Hilding RHODIN, verkstadsäg., Göteborg (Bjärasläkten II:496) f. 13 nov. 1908

Föräldrar: Hulda Alfhild Nanna Wiberg och Carl-Olof Rhodin (tab. 336)

G. m. **ALICE Emy Augusta THORÉN**, f. 11 april 1913

Föräldrar: byggmäst. Johan Alfred Thorén och Alma Kristina Olsson

Barn:

Siv Margareta f. 2 mars 1940 **Yvonne Cristina** f. 13 jan. 1947

Tab. 339

ANDERS WIBERG, stationsinspektör, Åkarp (Bjärasläkten II:501) f. 14 aug. 1845 å
Viby nr 6, d. 1 sept. 1899 i Åkarp

Föräldrar: Ola Jeppsson och Elna Trulsdotter (tab. 245)

G. febr. 1877 m. **IDA MARIA HOLMSTRÖM**, f. 11 aug. 1855 i Karlskrona, d. 8 jan.
1944 i Stockholm

Föräldrar: fabrikören Carl Johan Holmström och Lovisa Johnsson, Karlskrona

Barn:

Robert Karl Otto f. 31 maj 1878 (tab. 340)	Gunhild Maria Ellen f. 28 okt. 1881
Signe Barbro Lovisa f. 6 okt. 1879	Nanna Ingeborg Karolina „ 6 aug. 1886
(tab. 342)	Ester Ida Andrea „ 1 dec. 1894
	d. 15 dec. 1898

Tab. 340

ROBERT Karl Otto WIBERG, postmästare, Laholm (Bjärasläkten II:511) f. 31 maj 1878
i Alvesta, d. 6 aug. 1920 i Laholm

Föräldrar: Anders Wiberg och Ida Maria Holmström (tab. 339)

G. nov. 1915 m. **EMILIE SÖRENSEN**, f. 9 juli 1893 i Hjortekär

Barn:

Ea Ester f. 13 sept 1916 i Laholm (tab. 341)

Tab. 341

EA Ester WIBERG (Bjärasläkten II: 512) f. 13 sept. 1916 i Laholm
Föräldrar: Robert Karl Otto Wiberg och Emilie Sörensen (tab. 340)

G. 2 mars 1940 m. ing. **HENNING ROLAND**, Köpenhamn, f. 2 juli 1903 i Kyse (Sorø Amt)

Föräldrar: Musiker Jens Christian Roland och Louise Henriette Jappe

Barn:

Per Ebbe f. 21 nov. 1943 i Köpenhamn

Tab. 342

SIGNE Barbro Lovisa WIBERG (Bjärasläkten II: 513) f. 6 okt. 1879 i Alvesta
Föräldrar: Anders Wiberg och Ida Maria Holmström (tab. 339)

G. 1907 m. distr. ch. vid S. J. **Jonas BIRGER VALENTIN**, Stockholm, f. 29 juli 1879 i Persberg

Barn:

Tore Sixten f. 27 aug. 1908 (tab. 343)

Tab. 343

TORE Sixten VALENTIN, leg. läk., Stockholm (Bjärasläkten II: 514) f. 27 aug. 1908 i Malmö

Föräldrar: Signe Barbro Lovisa Wiberg och Jonas Birger Walentin (tab. 342)

G. 1940 m. **LILLY MALMKVIST**, f. 3 febr. 1910 i Norrköping

Föräldrar: grosshandl. Werner Malmkvist och Wendela Andersson, Norrköping

Barn, födda i Stockholm:

Tore **Göran** Birger f. 20 okt. 1943

Astrid **Margarete** f. 14 aug. 1941

Wendela **Birgitta** „ 19 april 1949

Tab. 344

KARNA JEPASDOTTER f. 13 april 1805 å Viby nr 6, d. 8 dec. 1855 å Rinkaby nr 21
Föräldrar: Jeppa Pehrsson och Marna Nilsdotter (tab. 39)

G. m. åbon **SVEN FAJERSSON**, Rinkaby nr 21, f. 24 jan. 1802 i Rinkaby, d. 7 april 1857

Barn, födda å Rinkaby nr 21:

Karna f. 26 sept. 1829, utfl. till U. S. A.

Sven f. 3 juli 1838, d. 24 aug. 1838

Fajer „ 3 aug. 1833

Anna „ 23 okt. 1839

Nils „ 22 nov. 1835, utfl. till Köpenhamn

Pehr „ 10 nov. 1843, d. 26 nov. 1855

Tab. 345

ELNA JEPASDOTTER, f. 12 aug. 1812 å Viby nr 6

Föräldrar: Jeppa Pehrsson och Marna Nilsdotter (tab. 39)

G. 15 dec. 1839 m. husmannen **PER PERSSON**, Viby, f. 12 aug. 1815 i Horna

Barn:

Per f. 9 mars 1845

Nils f. 21 okt. 1840

Jöns „ 13 jan. 1848

Marna „ 26 sept. 1842

Anna „ 12 dec. 1850

Hela familjen utflyttade på 1860-talet till U. S. A.

161

MYNTVÄSENDET

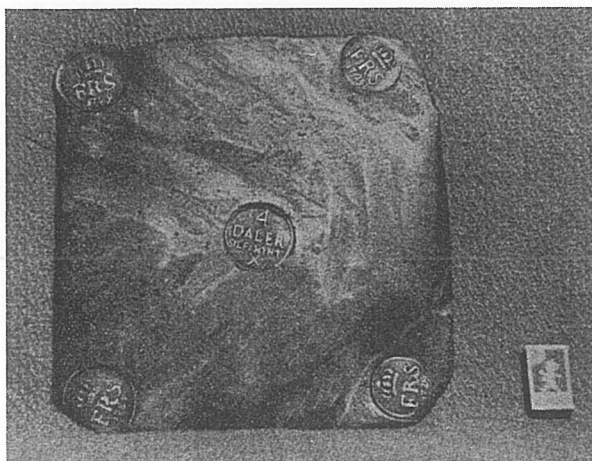
De tidigast kända mynten i Sverige härstamma från Olof Skötkonung. Någon större inhemsk myntning var det emellertid aldrig fråga om. Svenska mynt förekommo under medeltiden huvudsakligen i Svealand och Norrland, medan danska mynt trängde in i Småland och Västergötland, estniska i Finland och gotländska i Östergötland. Mynträkningen utgick från enheten mark, namnet på den högsta räkneenheten, delad i 8 öre à 3 örtug. Den minsta enheten hette penningar, varav i Svealand 8 gick på örtugen, i Götaland 16 och på Gotland 12. Marken var ursprungligen både en vikt (markvikt) och namn på ett mynt (markmynt). Senare använde man särskilt uttrycket mark lödig för markvikten och för myntet mark penningar och därpå mark örtug, då örtugen blev slaget mynt; de senare av dessa beteckningar innebure då så många enheter penningar, respektive örtug, som man räknade gå på en myntmark, sålunda 192 penningar, resp. 24 örtug. Genom en rad myntförsämringar under medeltiden ökades antalet mark penningar eller mark örtug per lödig mark eller viktmark, och omkring 1520 gingo 16 à 18 myntmark på viktmarken. Dessa myntförsämringar genomfördes än mera under 1500-talet och slogo alla rekord under Erik XIV och Johan III:s regeringar. Emellertid skapade redan Gustav Vasa ett värdebeständigt mynt, daler, som fick samma silverhalt som de många utländska dalermynten och användes som handelsmynt vid utländska transaktioner. Dalern blev till en början oberoende av det inhemska myntsystemet, och dess silverhalt bevarades oföränderlig. Under Karl IX erhöll den sitt ryktbara namn riksdaler och ingick under sekler i det svenska penningväsendet.

Under Gustav II Adolf vidtogs en revolutionerande åtgärd i vårt penningssystem, vars verkningar sträckte sig 150 år fram i tiden: 1625 infördes kopparmyntfot eller snarare dubbel myntfot av silver och koppar. Kopparmynten vållade handel och affärsrörelsen enorma svårigheter. Kopparns värde var nämligen omkring 1/100 av silvrets, och följaktligen måste kopparmyntet bli 100 gånger tyngre för att motsvara ett silvermynt av samma valör. Den s. k. tiodalersplåten vägde sålunda i det närmaste 20 kg. 1720 skrev en dansk diplomat i Stockholm härom till sina hemmarvarande: "En daler är så stor som ett kvartblad ... många bär sina pengar i ett rep på ryggen, andra lägga dem på huvudet, och om summan är stor, så kör man den på en vagn. Fyra riksdaler skulle bli ett straff för mig, om jag skulle bära dem hundra steg; måtte ingen här göra sig till tjuv." Karl XII:s beryktade nödmynt kunna sägas vara ett försök att råda bot på dessa groteska förhållanden. Dessa mynt representerade icke utan blott betecknade ett visst värde. De kunna jämföras med sedlar, endast med den olikheten att vara tryckta på koppar och icke på papper.

Ett försök med sedelmynt hade för övrigt kommit till stånd omkring 1660, då livländaren Johan Palmstruch fick Karl X Gustafs tillstånd att grunda en bank. Det svenska sedelmyntet var det första i Europas historia. På grund av en oförsiktig emissionspolitik blevo sedlarna undervärdiga i förhållande till myntet, och sedelutgivningen måste upphöra.

Under frihetstiden begyntes ånyo experimenten med sedelutgivning och åstadkommo den djupaste förvirring i penningväsendet. Det var särskilt hattarna, som tillgrepo denna metod för att finansiera finska kriget 1741—1743 och det frikostiga understödet åt de nya manufakturerna och industrierna. Den oinskränkta sedelutgivningen orsakade en våldsam inflation, inför vilken man stod ganska handfallen. Först genom den s. k. myntrealisationen 1776, ett verk av Gustaf III:s duglige finansminister Johan Liljencrantz, stabiliserades förhållandena. Det gamla myntet nedskrevs till hälften i förhållande till hamburger banco, så att det kom att gå 72 i stället för 36 mark kopparmynt på en riksdaler hamburger banco. Samtidigt övergav Sverige den 150-åriga kopparmyntfoten och övergick till ren silvermyntfot. Den gamla räkningen i daler upphörde, och riksdalern blev i stället huvudmynt, uppdelad i 48 skilling. Gustaf III:s krig åstadkom emellertid åter förvirring. Då konungen icke lyckades förmå riksbanken öka sedelstocken, lät han riksgäldskontoret utfärda räntebärande obligationssedlar, vilka icke inlöstes inom föreskriven tid och sålunda övergingo att bli vanligt sedelmynt. Landet fick på detta sätt för lång tid framåt två slags sedlar, riksgälds- och riksbankssedlar. De följande krigen under Napoleon-tiden gävo icke någon möjlighet till någon sanering. Rikets hela sedelstock, banco och riksgälds, växte under tiden 1808—1812 från 15 milj. till 27 milj riksdaler. Karl Johan förde en hård kamp mot växelkursens stegring, och 1830 fattades de avgörande

besluten angående en myntrealisation. Sedlarna skulle inväxlas till en kurs av 128 skilling, d. v. s. de 10 sista årens medelkurs. Samtidigt underställdes riksbanken konungen och ständerna gemensamt. 4 år senare återgick Sverige definitivt till en effektiv silvermyntfot, som höll sig ganska stabil, ända tills den avlöstes av guldmyntfoten 1873.



ANNA PEHRSDOTTER f. 30 sept. 1770 å Viby nr 6, d. 28 mars 1849 å Viby nr 3
Föräldrar: Pehr Jönsson och Agda Olausdotter (tab. 38)

G. 1791 m. sin kusin, rusthållsåbon och fjärdm. **SVEN ÅKESSON**, Viby nr 3, f. 6 nov. 1765 i Viby, d. 15 mars 1812 å Viby nr 3 av bröstsjuka

Föräldrar: Nämndem. Åke Abrahamsson och Berta Olausdotter

Barn, födda i Viby:

Ingar	f. 25 okt. 1792 (tab. 347)	Pehr	f. 17 aug. 1803, d. 10 aug. 1814
Åke	„ 15 maj 1795 („ 348)	Nils	„ 1 jan. 1807
Karna	„ 22 maj 1800	Abraham	„ 8 mars 1810 (tab. 356)

ABRAHAM ÅKESSON hade enl. jordeböckerna från åren 1713 och 1725 besittningsrätten till kronoskattehemmanet Viby nr 3 $\frac{3}{8}$ mtl. Enl. mantalslängden 1742 hade besittningsrätten av nämnda hemman då övergått till hans son **ÅKE ABRAHAMSSON**. Han synes hava varit en mycket betrodd man inom Viby socken och blev nämndeman och häradsdomare, dog 19 juni 1784, 64 år gammal.

Åke Abrahamsson var gift 2 gånger:

1. m. Svenborg, d. 11 juli 1758, 41 år gammal. I detta äktenskap föddes flera barn, vilka dock samtliga avled, innan de uppnått mogen ålder.

2. 26 december 1758 m. Berta Olausdotter, f. 30 maj 1742 i Håslöv och syster till Pehr Jönssons i Viby hustru Agda Olausdotter.

Barn i andra giftet:

Sven f. 6 nov. 1765 (tab. 346)

Nils „ 23 aug. 1767

Truels f. 1768, carabinier, antog namnet Wiberg

Ola f. 19 maj 1770, d. 1805. G. m. Svenborg Jönsdotter. En dotter Elna f. 1801

Pehr, f. 10 juni 1779, carabinier, antog namnet Hallenberg. Var med i kriget mot Napoleon 1814. G. 9 nov. 1805 m. Sara Trulsdotter (dotter till prof. Truls Hallenberg, d. 1806)

För Viby nr 6 $\frac{3}{8}$ mtl. är i 1713 års jordebok Anders Åkesson skriven (broder förvisso till Abraham Åkesson å Viby nr 3 $\frac{3}{8}$ mtl.). 1725 års jordebok upptager Åke Andersson såsom delägare i nr 6 $\frac{3}{8}$ mtl. Viby, son till Anders Åkesson, och 1742 års mantalslängd Jöns Persson, f. 1697 i Vinslöv, d. 27 april 1757 i Viby.

INGAR SVENSDOTTER f. 25 okt. 1792 å Viby nr 3, d. 2 okt. 1847 å Viby nr 8
Föräldrar: Anna Pehrsdotter och Sven Åkesson (tab. 346)

G. m. åbon **ANDERS ERIKSSON**, Viby nr 8, f. 1 nov. 1784 i Viby, d. 5 april 1853

ÅKE SVENSSON, åbo, Viby nr 3, f. 15 maj 1795 å Viby nr 3, d. 12 febr. 1867
Föräldrar: Anna Pehrsdotter och Sven Åkesson (tab. 346)

G. 1. m. **KERSTI MICHAELSDOTTER**, f. 19 maj 1794 i Håslöv, d. 17 maj 1849

G. 2. m. **KERSTI JÖNSDOTTER**, f. 21 nov. 1822

Barn:

1. Sven f. 4 juni 1821 (tab. 349)

Elna „ 18 april 1823 („ 355)

Ingar „ 18 april 1823

Ingar f. 21 jan. 1829

2. Anna „ 30 aug. 1851

Kerstin „ 28 maj 1855

Per „ 18 dec. 1861

Tab. 349

SVEN ÅKESSON, åbo, Viby nr 3, f. 4 juni 1821 å Viby nr 3, d. 4 okt. 1894
Föräldrar: Åke Svensson och Kersti Michælsdotter (tab. 348)

G. 1. m. **BENGTA MÅNSDOTTER**, f. 4 nov. 1820, d. 21 okt. 1875

G. 2. 1882 m. **ELSE MARIA THURESSON**, f. 28 febr. 1839 i Glemminge, d. 12 nov. 1935

Barn:

1. Bengta	f. 18 sept. 1848 (tab. 350)	Måns	f. 11 juli 1854, d. 13 maj 1876
Sven	„ 24 aug. 1850, d. 24 maj 1918	Anna	„ 29 aug. 1856, „ 19 aug. 1931
Else	„ 31 juli 1852 (tab. 354)	Nils	„ 7 nov. 1861, „ 26 febr. 1900

Tab. 350

BENGTA SVENSDOTTER, f. 18 sept. 1848 i Nymö, d. 19 febr. 1942 i Skoglösa, Önnestad

Föräldrar: Sven Åkesson och Bengta Månsdotter (tab. 349)

G. 15 juni 1874 m. häradsdomaren **PER JÖNSSON**, Skoglösa nr 1, f. 10 dec. 1841 i Skepparslöv, d. 16 maj 1917 i Skoglösa, Önnestad

Föräldrar: Jöns Persson och Anna Andersdotter, Skepparslöv

Barn, födda i Skoglösa, Önnestad:

Jöns	f. 13 maj 1875, d. 8 dec. 1875	Nils	f. 30 juni 1879, d. 27 okt. 1955
Anna	„ 20 juni 1877, „ 16 maj 1879	Anna	„ 6 aug. 1883 (tab. 351)

Tab. 351

ANNA JÖNSSON, f. 6 aug. 1883, Skoglösa, Önnestad

Föräldrar: Bengta Svensdotter och Per Jönsson (tab. 350)

G. 15 juni 1908 m. disponenten **NILS OSKAR SVENSSON**, Hälsingborg, f. 11 maj 1878 i Hälsingborg, d. 9 jan. 1946 i Hälsingborg

Föräldrar: Bengt Svensson och Matilda Karlsson, Hälsingborg

Barn, födda i Hälsingborg:

Nils Werner	f. 20 april 1909 (tab. 352)	Per Birger	f. 15 maj 1910 (tab. 353)
-------------	-----------------------------	------------	---------------------------

Tab. 352

Nils WERNER SVENBRO, komminister, Landskrona, f. 20 april 1909 i Hälsingborg, d. 19 maj 1952

Föräldrar: Anna Jönsson och Nils Oskar Svensson (tab. 351)

G. 6 maj 1936 m. **Hulda Fredrika Elisabet (ULLA) HOLMKVIST**, f. 16 aug. 1910 i Alingsås

Föräldrar: Hans Fredrik Ernst Holmkvist och Anna Karolina Nilsson

Barn, födda i Landskrona:	Ulla Annika Elisabet	f. 10 juli 1946
Bengt Åke Jesper	f. 10 mars 1944	Carl Håkan Werner „ 3 mars 1949

Tab. 353

PER Birger SVENBRO, lantbr., Skoglösa, Önnestad, f. 15 maj 1910 i Hälsingborg

Föräldrar: Anna Jönsson och Nils Oskar Svensson (tab. 351)

G. 15 nov. 1941 m. **Anna-KARIN RÖHFORS**, f. 20 april 1914 i Medåker

Föräldrar: Gustav Ernst Larsson och Hanna Karolina Gustavsson

Barn:

Anna-Kristina	f. 23 aug. 1942	Hanna-Birgitta	f. 4 mars 1945
---------------	-----------------	----------------	----------------

Tab. 354

ELSE SVENSDOTTER, f. 31 juli 1852, d. 28 dec. 1920
Föräldrar: Sven Åkesson och Bengta Månsdotter (tab. 349)

G. m. lantbr. **NILS JÖNSSON**, Skepparslöv, f. 5 sept. 1853, d. 7 mars 1918

Tab. 355

ELNA ÅKESDOTTER, f. 18 april 1823 i Viby
Föräldrar: Åke Svensson och Kersti Michaelsdotter (tab. 348)

G. 1. m. lantbr. **BONDE NILSSON**, Åraslöv nr 1, f. 1 mars 1809 å Åraslöv nr 1
Föräldrar: Nils Nilsson och Inger Håkansdotter

G. 2. m. lantbr. **NILS NILSSON**, Kålaberga, f. i Kålaberga

Tab. 356

ABRAHAM SVENSSON, åbo, Viby nr 4, f. 8 mars 1810 å Viby nr 3, d. 22 april 1872
Föräldrar: Anna Pehrsson och Sven Åkesson (tab. 346)

G. m. **GUNNIL PEHRSDOTTER**, f. 25 juli 1814 i Finja, d. 23 nov. 1868

Barn:		Karna	f. 23 okt. 1845 (tab. 357)
Anna	f. 29 sept. 1837, d. 24 maj 1842	Sven	„ 26 febr. 1848 („ 358)
Gunnil	„ 30 nov. 1839, „ 16 sept. 1857	Pehr	„ 3 juni 1850, d. 21 maj 1852
Kersti	„ 18 mars 1842, „ 14 nov. 1842	Kersti	„ 3 sept. 1852, „ 16 april 1854
Anna	„ 29 april 1844, „ 7 nov. 1844	Kerstin	„ 25 april 1855 (tab. 359)

Tab. 357

KARNA ABRAHAMSDOTTER, f. 23 okt. 1845 å Viby nr 4, d. 1 okt. 1926 å Viby nr 8
Föräldrar: Abraham Svensson och Gunnil Pehrsson (tab. 356)

G. 21 okt. 1869 m. lantbr., kyrkovärden m. m. **ANDERS MÅRTENSSON**, f. 20 febr. 1839 å Viby nr 8, d. 2 okt. 1928 å Viby nr 8

Tab. 358

SVEN ABRAHAMSSON, f. 26 febr. 1848, d. 23 juni 1935
Föräldrar: Abraham Svensson och Gunnil Pehrsson (tab. 356)

G. m. **PERNILLA SVENSDOTTER**, f. 18 juni 1857, d. 7 juli 1891

Barn:		Sven Ivan	f. 15 nov. 1882
Abraham	f. 4 jan. 1880, d. 3 juni 1944	Bonde	„ 19 aug. 1884
Gunhild	„ 16 febr. 1881	Erik Gunnar	„ 9 maj 1887

Tab. 359

KERSTIN ABRAHAMSDOTTER, f. 25 april 1855 i Viby
Föräldrar: Abraham Svensson och Gunnil Pehrsson (tab. 356)

G. 8 juni 1877 m. lantbr. **OLA HANSSON**, f. 6 okt. 1849 i Rinkaby

Barn:			
Gunilla	f. 13 april 1878	Alfred	f. 22 nov. 1881
Hanna	„ 20 jan. 1880	Anna	„ 16 okt. 1884

Tab. 360

JÖNS PEHRSSON, åbo, Rinkaby nr 28, f. 4 april 1775 å Viby nr 6, d. 5 april 1811
av feber

Föräldrar: Pehr Jönsson och Agda Olausdotter (tab. 38)

G. 13 dec. 1805 m. **ELNA NILSDOTTER**

Barn:

Anna f. 1807

Pehr f. 25 april 1809

Tab. 361

JEPPA JÖNSSON, rusthållsåbo, Viby nr 4, f. 27 juli 1744 å Viby nr 6, d. 11 okt. 1789
å Viby nr 4 av hectique

Föräldrar: Ingar Pehrsson och Jöns Pehrsson (tab. 29)

G. 1. 7 dec. 1766 i Viby m. **MARIA ERIKSDOTTER**, f. 1747, d. 22 sept. 1776 å Viby
nr 4 av svår barnsbörd

Föräldrar: trädgårdsmästaren Erik Lindstedt och Margareta Aurell

G. 2. 13 april 1777 i Rinkaby m. **INGAR NILSDOTTER**, f. 29 nov. 1739 i Rinkaby,
d. 27 febr. 1817 i Fjälkestad av ålderdomsbräcklighet

Föräldrar: Nils Olufsson och Karna Pehrsson

Barn, födda å Viby nr 4:

Chatarina f. 13 aug. 1776,
d. 12 sept. 1776

1. Jöns f. 3 okt. 1767 (tab. 362)

2. Pehr f. 16 febr. 1778, d. 4 mars 1778

Anna „ 24 maj 1770

Ingar „ 16 febr. 1780, „ före 1820

Hanna „ 7 maj 1773 (tab. 363)

Nils „ 24 maj 1781, „ 29 juni 1790

Tab. 362

JÖNS JEPPSSON, rusthållare å Viby nr 4, f. 3 okt. 1767 å Viby nr 4, d. 30 okt. 1791
å Viby nr 4 av hectik

Föräldrar: Jeppa Jönsson och Maria Eriksson (tab. 361)

G. m. **ANNA NILSDOTTER** f. 5 april 1765 i Fjälkestad, d. 3 aug. 1832 å Viby nr 4
av förstoppning

Barn:

Jöns f. 27 dec. 1791, d. 4 maj 1836 av bröstsjukdom

Efter Jöns Jeppssons frånfälle gifte Anna Nilsson om sig m. Pehr Rasmusson,
f. 25 nov. 1757 i Nosaby.

Barn: Bengta f. 15 febr. 1796

Elna f. 17 dec. 1793 Nils „ 12 juli 1806

Tab. 363

HANNA JEPPASDOTTER, f. 7 maj 1773 å Viby nr 4, struken i 1821—1830 års husförhörslängd

Föräldrar: Jeppa Jönsson och Maria Eriksdotter (tab. 361)

G. 9 okt. 1796 m. åbon **SVEN BENGTTSSON**, Håslöv nr 7, f. 24 aug. 1755 i Fjälkestad, d. 18 april 1831 å Håslöv nr 7

Barn:

Jöns f. 27 sept. 1797, d. 2 febr. 1831 av Anna f. 16 jan. 1811
hektik Sven „ 18 nov. 1824

Karna f. 19 febr. 1805, d. 9 aug. 1831 av
nervfeber

Tab. 364

HANNA JÖNSDOTTER, f. 4 juli 1749 i Viby, d. 14 sept. 1814

Föräldrar: Ingar Pehrsson och Jöns Pehrsson (tab. 29)

G. 29 nov. 1767 i Viby m. rusthållsåbon **HANS OLSSON**, Håslöv nr 16, f. omkr. 1740, d. 9 mars 1793 i Håslöv av hetsig feber

Barn, födda i Håslöv: Svenborg f. 1 maj 1772 (tab. 366)
Anna f. 3 sept. 1769 (tab. 365) Ingar „ 30 maj 1777, d. före 1805

Tab. 365

ANNA HANSDOTTER, f. 3 sept. 1769 å Håslöv nr 16, d. 5 juli 1808

Föräldrar: Hanna Jönsdotter och Hans Olsson (tab. 364)

G. 26 dec. 1786 i Viby m. rusthållaren **SVEN TUFVESSON**, Håslöv nr 16, f. 25 mars 1758 i Håslöv, d. 16 maj 1822 i Håslöv av lungshot

Barn:

Ola	f. 21 dec. 1787, d. samma dag	Nils	f. 30 juni 1798
Ola	„ 28 aug. 1789, „ „ „	Måns	„ 14 maj 1801, d. 3 jan. 1802
Hanna	„ 8 aug. 1790, „ 2 juni 1847	av mässling	
Karna	„ 25 sept. 1793, „ 5 april 1797	Måns	f. 5 nov. 1802, d. 5 maj 1804
Ola	„ 21 nov. 1795	Måns	„ 16 april 1805, „ 19 dec. 1805
		av barnsjuka	

Tab. 366

SVENBORG HANSDOTTER, f. 1 maj 1772 å Håslöv nr 16, d. 18 maj 1803 av lungshot

Föräldrar: Hanna Jönsdotter och Hans Olsson (tab. 364)

G. 9 aug. 1793 i Viby m. skattehemmansåbon **NILS ANDERSSON**, Håslöv nr 16, f. 13 aug. 1762 i Horna, d. 5 aug. 1824 å Håslöv nr 16 av håll och styng

Barn:

Hanna	f. 28 juli 1794, d. 5 maj 1842	Anders	f. 18 juli 1800, d. 23 aug. 1800
Margreta	„ 12 sept. 1796, „ 15 sept. 1796	av koppor	
Margreta	„ 3 sept. 1797, „ 23 nov. 1801	Anders	f. 31 aug. 1801, d. 21 okt. 1802
		av sårnad	

VILLANDS OCH GÖINGE HÄRADER

De vidsträckta och skogrika trakterna i nordöstra Skåne äro historiskt sett att betrakta som utmarker av detta landskap. De omfattade under den tidigare medeltiden den öde trakten i Vaetlands (Villands) härad *) och i Gudhisbo (Göinge) härad, vilken kallades Örken (öken = ödemark). År 1411 omtalas denna landsdel såsom konungens gods i Glimåkra socken eller "Konings öthken". På denna grund har den omfattande skånska socknen Örkeved uppkommit.

De vattenrika och bördiga slätterna och betesmarkerna kring Helgeån togos emellertid tidigt i besittning av nybyggare, vilka här funno goda möjligheter till åkerbruk och boskapsskötsel. I våra dagar utbreder sig en vacker och välodlad bygd, översållad av minnesrika kyrkor och gårdar. I sydväst behärskas landskapet av Nävlingeåsens förkastningsbrant, vars sluttningar täckas av täta lövskogar. Från toppen av det vid Råbelöv belägna mer än 70 m höga Balsberget har man en vid utsikt över denna rika och gamla kulturbygd. Åt sydost ligger Araslövs gård, som erinrar om föregångsmannen och banbrytaren för jordbruket i denna trakt, Carl Adam Wrangel af Adinal. Han införde skotska åkerbruksmetoder, an-

*) Om härledningen av häradets namn råda olika meningar. Hos en författare heter det, att det "fått sitt namn av en namnkunnig smed Velint, som också kallades Werland eller Willand, samt omtalas uti Wilkina sagan". Från andra håll har hänvisats till de gamla namnen: Weslandi 1135, Viteslandi 1145, i Waldemar II:s jordebok Vaetlands haeret samt Villant 1351. Man har också ansett, att namnet härledde sig av waeta, i betydelsen vatten, syftande på häradets många insjöar. I Wessmans "Skånska handlingar" heter det sålunda: "Waeta är ett sådant watten, som stannat i gropar och dälдер." Enligt Hofman åter härrör namnet av vårdkasar. "Nomen esse a vitar, vetar = signa in montibus erecta a ligno in strue."



FLYGBILD ÖVER VINSLÖV

lade utgårdar och byggde vägar, åtgärder som gävo sin prägel åt landskapet. Så är den breda med almar planterade allén mellan Araslöv och kyrkan i Färlöv en av Skånes allra vackraste vägar. En minnessten vid vägkanten hugfäster Wrangels insatser: "Till minne af Hans Excellens Friherre Carl Adam Wrangel för hvad: Se dessa odlade fält, denna trefliga bygd och spörj de tacksamma underlydande, som reste stenen. MDCCCXXV."

Några kilometer norr om Araslöv finner man det lilla Bjära, där släktens äldsta kända stamfader bodde redan på 1500-talet. Alldeles i närheten ligger Gumlösa med dess märkliga kyrka, den äldsta tegelbyggnaden i Sverige, invigd 1191 i närvaro av ärkebiskop Absalon. I Vinslövs köping, vid järnvägen mellan Hässleholm och Kristianstad, löpa släktens trådar samman. Vinslöv var på 1700-talet en av de största och folkrikaste socknarna i trakten och hade år 1800 nära 1.300 invånare. De äldre delarna av kyrkan torde härröra från 1100-talets mitt. Åt nordväst ligger Ignaberga, vars namn ofta förekommer i släktens hävder. Orten är berömd för sina stora kalkfyndigheter, vilka bearbetades redan på 1600- och 1700-talet.

På bägge sidor om Helgeån i dess nedre lopp, innan den når Kristianstad, utbreder sig ett vidsträckt låglänt område av ursprungligen våta slättermarker. Här påträffas en rad moderna storgårdar med väl-skött lantbruk, såsom Rålambsdal, Skottlandshus, Strö och Lill. I denna förmånliga jordbruksbygd är Önnestad med känd folkhögskola beläget.

Ett annat centrum för släkten är den lilla socknen Viby eller numera Gustav Adolfs socken. Den ligger vid Helgasjöns nordöstra strand några kilometer öster om Kristianstad. Sitt nuvarande namn erhöll socknen genom beslut på 1778 års riksdag, då rikets ständer stodo fadder åt den nyfödde kronprinsen. Socknen hade vid slutet av 1700-talet omkring 350 invånare. På de vidsträckta sandmarkerna söder om Viby ligger annexförsamlingen Rinkaby.

Vid landsvägen från Kristianstad till Blekinge resa sig backarna vid grannsocknen Fjälkinge,*) där Villands härads gamla avrättningsplats är belägen. Här har påträffats intressanta fynd från tidigaste bronsåldern, bl. a. 4 yxor, av vilka 2 äro gjorda i England och en i Italien. Härmed äro vi inne i Villands härad. Här befinna vi oss i sagoomspunna och folksägnrika trakter. Här finnas tjärdalar och ryggåstugor, här kolar man och här gömma sig fortfarande trollen kvar i de ödsliga obygderna. I denna urgamla trakt ligger Skånes största och djupaste insjö, Ivösjön, och mitt i sjön den märkliga Ivön. På Vitaön bodde en gång den spetälske ärkebiskopen Andreas Sunesson. Här föddes Ivar Vidfamne, säger sägnen, och här fanns den fruktade lindormen, som höggs ihjäl av sagohjälten Werland med hans egenhändigt smidda svärd.

Om naturen, bebyggelsen och folket i dessa trakter för över 100 år sedan ger oss den kände zoologen och arkeologen professor Sven Nilssons anteckningar från en resa 1819, några glimtar. Färden gick från Vä över Önnestad, Färlöv, Torsebro krutbruk, Råby, Balsberget, Strö, Araslöv till Ignaberga. Vi lämna ordet till honom själv:

”Från Vä genom (lacun) till Önnestad. En fjärdedels mil från Vä till vänster om vägen låg ett mycket stort gnejsblock med många större och mindre ingröpningar. Denna sten kallas Trollstenen eller Grytstenen. Att dessa hålor äro så kallade jättegrytor, bildade av vatten, är lätt att se. Men icke äro de bildade i stenen på det ställe, där han nu ligger. Det är ett block, lösryckt från sidan av något fjäll.

Önnestad ligger i en jämn dal, vilken åt öster står öppen mot Åhus. Denna dal som de mesta har lerbotten, men själva byn står på en låg sandrevel. I S. V. höjer sig en klint kallad Önnestad klint, bevuxen med en ung, vacker, planterad boklund. Denna klint och den lägre ås, som från den utlöper i N. V., består av gnejs. Utsikten från denna klint är vidsträckt och täck, men icke pittoresk. Man räknar här en mängd kyrkor. Under hemgången mot Önnestad gingo vi förbi ett av tegelsten grundmurat och tegelhängt hus med en sten över dörren med följande inskrift: Här möttes tre svenska prinsar år 1770; till minne varav skånska adeln sammanskjutit kostnaden för 6 välförtjänta krigsmäns underhåll uti detta hus.

*) Namnet skrevs år 1135 Fialkinn. På 1200-talet omtalas Filkinge (i latinsk text), 1483 Felkyn, 1569 Fielckinge, 1614 Filkinge och 1616 Fielkinge.

Således möttes Gustav III här av sina bröder, som rest honom till mötes, då han 1770 kom hem från sin franska resa, och denna händelse har någon av de närvarande funnit så märkvärdig, att han framkommit med det projekt, som finnes utfört på stenen. Underhåll för sex invalider har likväl till dato aldrig ägt rum. Två stackare bo för närvarande i huset och ha vardera tjugo daler årligen i vedpengar, vilka de uppbära på kansliet (således av publika medel).

Kyrkan i Önnestad är en av de vackraste lantkyrkor, vi träffat under resan, och i det bästa skick.

Från Önnestad togs vägen genom Färlöv till Torsebro. Trakten var här tämligen slät och smärre skogar — de större på avstånd. Önnestad har ej nog ved till husbehov. — En torvmossé, som prosten nu först börjat skära. Dialekten här mycket vriden åt den småländska eller snarare blekingska.

Men då man uppkommit på en höjd nära Färlöv, öppnade sig på en gång en helt annan vy. Gråa gnejsblock till en undransvärd mängd och storhet lågo kastade om och över varandra på den jämna sluttningen av den numera nästan jämnade dal, vari fordom en bukt ingått från Östersjön, i vilken bukt Helge å kastat sig. Sedan havet dragit sig tillbaka, framslingrar sig ån i denna sidd och utvidgar sig stundom till en liten sjö. I denna sidd äro nu gröna mader, men dessas sluttningar bekransas av otaliga gnejsblock både å V., N. och Ö. Ändan av denna forntidsvik är vid Torsebro. Även här är kransen av gnejsblocken betydlig — och på andra sidan löper vägen mellan ån och blockåsen. Kring Färlöv och ut mot Torsebro ser man många vackra av sten uppförda farmar, som mest tillhöra landshövding Wrangel.

Torsebro är ett krutbruk. Här passerar man Helgeå på en betydlig, hög träbro. Ovanför är fall och laxfiske. Råbelöv — Råby, en liten by väster om Balsberg och nära foten av dess sluttning. Vi vandrade upp i sällskap med en gammal gubbe, Berggubben kallad, emedan han fordom, medan kalkbränneriet gavs, arbetat i berget och bränt kalken. Han borde känna alla ställen, ty han har arbetat 25 år vid kalkbränneriet. För sju år sedan nedlades det. Ägaren av Råbelöv fann ej sin räkning vid att driva det.

Vi gingo från Råby åt öster. Snart lopp gångstigen upp mellan tuvor och gnejsblock åt en skogbevuxen trakt. Här uppe i denna blockströdda skogsmark kommo vi först till en stor, rund, nedrasad sänkning. Denna hade kronan låtit gräva 1752 (då hon arrenderade trakten). Några steg längre fram lågo flera sänkningar, mer och mindre igenrasade. Detta ställe kallas Limgraven.

Från limgravarna vandrade vi åt öster uppåt för att hinna det egentliga Balsberget. En smal gångstig slingrade sig fram mellan block och enbuskar. Skogen tilltog och var mest bok och ungt furu. Där stigen

höjde sig och sluttningarna voro något stelare, lågo längs åt dem revlar av småkisar hopade på varandra i långa, horisontala revlar. Tydliga vittnen av en forntidsstrand, ty ingen bäck här har längs sluttningen flutit och lämnat dem på sin bädd. Vägen löper vidare upp genom bokskog till berget, som här lyfter sig till en klint vid ändan av åsen mot Råbelövsjö. Denna form är den vanliga: en ås slutad med ett huvud, såsom Stenshuvud, Önnestad klint etc. Det är åt sidan av denna ås som snäckkalken lägrat sig, och på vars sluttningar blocken blivit strödda över dem. Från höjden av Balsberget, som höjer sig — fot över Råbelövsjön, en skön utsikt. Sidan mot sjön är tämligen brant. Därunder beskransar en skön skog sjöns stränder. Mitt över sjön i S. O. (lacun) kyrka. Längre bort höjer sig Fjälkinge backe, Ivö sjö, Oppmannasjön, Helgeå.

Nedkommen till byn hörde jag i skyttegillet en hop pigor sjunga:

Herr Peder går på gården och leker med sitt svärd,
min hjärtelille kär!

Hans unga fru hon kom uti havfruens sköt.

En fulltrogen vän sviker aldrig.

Jag sörjer allra mest för Skillinge bro,
min hjärtelille kär!

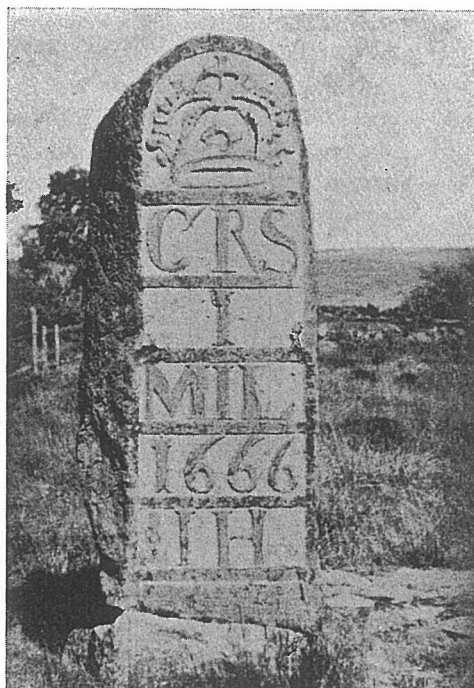
För fem av mina systrar de drunkna där i fjor.

En fulltrogen vän sviker aldrig.

Från Råby togs vägen mot Ignaberga och räknades att vara till Torsebro $\frac{1}{2}$ mil, därifrån till Ignaberga 2 mil. Man passerade åter Torsebro. Och därefter herresätena Strö (till vilket man kom genom en skön bokskog), Araslöv (grev Dückers). Himlen var klädd i moln, det regnade argt, och sinnet var dystert stämt som naturen. Bonden manade sina lata kampar, men även de voro tröga, och mörkret överföll oss, innan vi hunno fram. I en bokskog hade man uppgjort eld vid en grind och vaktade. Detta sken hade något högtidligt dystert. Längre fram vid vägen framskymtade en vit, öppen kalkgrav. Här togo vi in hos en beskedlig och tjänstaktig bonde, kronofjärdingsmannen Pehr Nilsson. Skaffar petrefactor till Önnestad. Posten går genom byn från Kristianstad.

Allmogens hållning och skick avviker allt mer från sydsåningens. Både dialekt och hela sättet att vara taga här en mer småländsk karaktär. Man förenar smålänningens hövliga tjänstaktighet med såningens allvar. — Ännu brukar man korta kläder, men här upphöra de att bäras av karlarna och vid nästa hållställe, Sösdala, sågos icke sådana vita vadmalsrockar, som brukas i norra häraderna och trakten åt Hälsingborg och Ängelholm.

Ignaberga och trakten däromkring ligger på en jämn sluttning, som åt sydväst gränsar till en skogsås och åt nordost till en jämn utbredd dal, som fortsätter åt öster och framstryker där byarna Vinslöv, Araslöv, Önnestad m. fl. äro belägna, samt fortsätter åt Kristianstad och Åhus. På sluttningen i och vid byn ligga kullar av grus och kisar, även block där och var; men dessa äro vida senare lägrade än kalklagret, vilket synes utur ett urtidens hav vara uppvraukt längs sidan av en gnejsås. Man har på flera ställen blottat detta kalklager, men oaktat man hunnit ända till 30 alnars djup, har man ingenstädes genomträngt det. Detta mäktiga kalklager, som säkert har en långt betydligare utsträckning än som hittills är känd, består helt och hållet av snäckskal, tillhörande krossade och i en vit, smullrig grusform, men bland detta föga sammanhängande kalkgrus träffar man även mer och mindre hela skal av (*lacun*) *hajtand*. Man förvånas över mängden av levande varelser, som gått under vid bildandet av ett sådant kalklager! Men säkert har det ej hopats hit på en gång.”



Tab. 367

BIRGITTA NILSDOTTER, f. i dec. 1663 i Bjära, d. 1735 å Åraslöv nr 8, begr. Dom.
Cantate

Föräldrar: Birgitte Klemmedtsdotter och Nils Jeppsson (tab. 6)

G. 1. m. åbon **NILS TRUHLSSON**, Åraslöv nr 8, f. 1660 på Åraslöv nr 8, döpt Dom.
15 post Trinitatis, d. på 1680-talet

Föräldrar: Truls Jeppesson och h. h. Birgitta

G. 2. m. åbon **GÖRGEN GÖRGENSSON**, Åraslöv nr 8, f. 1660 på Åraslöv nr 2,
d. 1716, begr. 3:dje söndagen efter Epiphantias

Barn: Ingar f. 24 juni 1693 (tab. 370)

2. Jöns f. 1690 (tab. 368) Nils „ 22 april 1696, d. 30 april 1696

Ur Vinslövs kyrkobok:

”1691 Jörgen Jörgensens son af Åraslöf död hos modern, när han var 26 veckor,
begr. 8 maj 1691. Jörgen Jörgensens dotter af Åraslöf f. 9 april, blef hemma döpt och
dödde den 12 Dito, ligger begravnen östra sidan om kirkan, var 3 dag. 1 tim.”

Tab. 368

JÖNS GÖRANSSON, åbo, Åraslöv nr 8, f. 1690 å Åraslöv nr 8, d. 1723 å Åraslöv nr 8,
begr. Feria 2 Pentecost

Föräldrar: Birgitta Nilsson och Görgen Gørgensson (tab. 367)

G. 1718 m. **INGAR BJÖRNSDOTTER** f. 23 sept. 1701 å Sörby nr 8, d. 4 juli 1788
å Åraslöv nr 8 av ålderdomssvaghet

Föräldrar: Björn Månsson och Agda Pedersdotter

Barn:

Göran f. 1721, döpt Dom. 4 post Pasch, Anna f. 1 dec. 1722, döpt Dom. 1 post
d. 1722, begr. Dom. 1ma post Pasch Epiphantias 1723 (tab. 369)

Efter Jöns Göranssons död gifte Ingar Björnsdotter om sig m. Åke Nilsson,
f. 1695, d. 1769

Barn: Bertha f. 1734, g. m. Jeppa Hansson

Nils f. 1726, g. m. Kjersti Hansdotter Björn „ 1742

Tab. 369

ANNA JONSDOTTER, f. 1 dec. 1722 å Åraslöv nr 8, döpt Dom. 1 post Epiphantias 1723

Föräldrar: Jöns Göransson och Ingar Björnsdotter (tab. 368)

G. 24 maj 1743 m. ryttaren **ERLAND MÖLLERSTEN**, Ringlesläatts ryttartorp, Öllstorp,
f. i aug. 1716 å Vanneberga nr 3

Föräldrar: Örjan Erlandsson och Gertrud Bosdotter

Barn:

Pernilla f. 24 aug. 1747 i Vanneberga

Tab. 370

INGAR GÖRGENSDOTTER, f. 24 juni 1693 å Åraslöv nr 8, d. före 1751

Föräldrar: Birgitta Nilsson och Görgen Gørgensson (tab. 367)

G. 26 maj 1713 m. åbon **TORKELL JONSSON**, Ballingslöv nr 5, Stoby, d. före 1751

Barn:

Anders Göran Åke

GÖINGEBYGDENS SPRÅK

Den moderna tidens standardisering och nivellering har också gått ut över de gamla bygdemålen eller dialekterna. Med radions, tidningarnas och de moderna kommunikationernas hjälp har ett rikssvenskt tal-språk utbildats och trängt undan de gamla dialekterna med deras ålderdomliga böjningsformer och ordförråd. Särskilt de skånska bygdemålen intogo en särställning på grund av släktskapen med danskan. Genom upppteckningar, som gjorts av munarterna i olika skånska landsändar kan man emellertid göra sig en föreställning om de skånska dialekternas struktur.

Utmärkande för de skånska dialekterna är den rika förekomsten av diftonger. I de nordskånska bygdemålen t. ex. ersättes icke blott å med diftongen au, utan även e med en diftong, olika på olika platser. Om en person, som uttalade e såsom eu eller äü, sade man, att han kom från Fastörpa sjön (Farstorps socken), där detta uttal långst tycks ha hållit sig kvar.

Uttalet torde tidigare hava förekommit i alla de nordvästra socknarna. I Stoby hade i början av 1890-talet det äldre eu eller äü i huvudsak utbytt mot oi. I de östra socknarna var diftongen oi (stoin) och i de södra ai (stain). Den som uttalade sten med rikssvenskt e betecknades såsom gärsing.

Den förnämste kännaren av göingemålen, professor Martin P:n Nilsson, har lokaliserat de olika diftongerna på följande sätt: "I mellersta delen av häradet norr om Finjasjön, i Stoby, Vankiva, Hörja, Farstorp, N. Åkarp, Vittsjö och Verums socknar hette det eu med ett något öppnare uttal av diftongen (äü) i norr. Denna egendomlighet har emel-

lertid försvunnit åtminstone i de södra socknarna. Den har icke utträngts av riksspråkets e utan av diftongen oi, som förekommer i de södra socknarna av häradet, Häglinge, N. Mellby, Ignaberga, Vinslöv, Sörby, Gumlösa, N. Sandby och något öppnare (äi) i Visseltofta och de östra byarna i Verums socken. Likaledes förekommer oi i hela Östra Göinge. Söder om Finjasjön i Finja, Matteröd, Brönnestad och Tjörnarp är diftongen en annan äi, där det heter stäin o. s. v. och de västra socknarna ha liksom det angränsande Åsbomålet "stain" (ai).

Ä utbytes ej endast mot diftongen au, utan även mot andra vokaler, t. ex. u, i lue, bue, ihu (låga, båge, ihåg) m. fl. — Dialekten företer även en mängd andra egendomligheter, som det blir språkmannens uppgift att närmare utreda och klassificera. Sålunda övergår ofta k till g (ager, kaga, baka, lage = åker, kaka, baka, lake), p till b (köba, stöba, löba, gräib = köpa, stöpa, löpa, grep), t till d (taed, draed, sad = tagit, dragit, satt) o. s. v. — Egendomligt är även i vissa ord det djupa i gommen bildade a t. ex. slaita, aita, vaita (slakta, akta, vakta). Svårigheten att efter ett dylikt a uttala k är påfallande och har föranlett övergången från k till i. Samma är förhållandet med skäita, läita (skäkta, läkt) m. fl. — Mycket vanligt i dialekterna är ju att konsonanterna i stor utsträckning utelämnas (vie, öe, gröe, röa = vide, öde, gröda, röda) eller ersättas med vokaler, samt att den sista bokstaven i rikssvenskans ord ej återfinnes i dialekten (da, ba, gla, ledi = dag, bad, glad, ledig). Det senare förhållandet äger ju även rum i vårt vanliga talspråk.

Stundom har dialekten en ändelse, som ej finnes i rikssvenskan. Anmärkningsvärt i detta avseende är förhållandet med de olika trädslagens namn t. ex. alle, sälle, alme, böge, ege, fera, grane (al, sälg, alm, bok, ek, fur, gran). I denna form angåvo orden antingen ett bestånd av de nämnda trädslagen eller också virket. Enstaka träd nämndes utan e: fer, gran, bög, eg, all, sall, etc. Det hette sålunda om en furuskog: "Da va grannt fere". Om en möbel: "Da va grannt berke te birauen". Om ett enstaka träd: "Sicken stor eg (eller ig)". Obs.! pluralisformen för ekar, bokar, enar, alar: egor, eller igor, bögor, allor, oinor. Ändelsen kanske snarare står än or. Vad åtminstone bög och eg beträffar hava vi tydligen här en språklig relik, som glömt sig kvar från den danska skånska tiden.

Givetvis skvallra en mängd ord om grannskapet till och om den forna samhörigheten med Danmark t. ex. koeiled (ledsam, kedeligt), kakkelon, sömmarefuel, ager, kaga, бага. Samma ursprung förråda stua, hued, flua, lomma, karavann (diskvatten). Möjligen är kyssebær en ombildning av danskans kirsebær (fornsvenskan: kyrsabær).

Här nedan återges ett provstycke på Göingedialekt, upptecknat så sent som år 1902.

"Tråi kara såde na¹⁾ nött o spelade kaurt. Dänn åine förloute sau meet han hade. Dau saa hann te dåi andre: "Nu han I vonnet sau meet ja har. I konnen jäna ji me lide tebaga". — "Jaa, da skå vi jöra, äss²⁾ du gaur te bاینhuset o hännta åin hudeskalla". Han gronnade pau at åin tjynn³⁾; sin saa hann: "Da ä mört ude, männ ja gaur väl ändau". — "Håkken väj gaur du?" — "Ja gaur stora väjen". — "Nu skå vi skrämma hanom", o sau sprang dänn åine jenväjen te bاینhuset. Nau sau dänn fåsste tå åin hudeskalle, sau skreg den andre: "Ta innte dänn, fö d'ä min". — "Jassau". Sau tå hann åin annan. Da peb dänn andra: "Ta innte dänn, dänn raur mina mor åmm" — "Dau tar ja dätta bاینet, rätt håkken såmm raur åmmat", o sau sjynnade hann se tebage håim. Dänn, såmm hade jömmt se i bاینhuset, sprang da vasta hann konne o sad ållaråie⁴⁾ ve boret, naur dänn fåsste kåmm o skreg: "Där ä hann", o slo skallen i boret. "Dänn såmm raur åm hanom, kåmme strais ätte".

¹⁾ en (förkortad form av åina). ²⁾ om. ³⁾ stund. ⁴⁾ allaredan.

Tab. 371

JEPPA NILSSON, åbo, Stora Öllstorp nr 1, f. 1665 i Bjära, döpt 20 aug., d. 1724 å Stora Öllstorp, begr. Dominica 2, post Pascha

Föräldrar: Birgitte Klemmedtsdotter och Nils Jeppesson (tab. 6)

G. 1. m. **SVENBORG**, f. 1649, d. 1700 å Stora Öllstorp

G. 2. m. **BOLLA TIDEMANSDOTTER**, f. 1636 å Åraslöv, d. 1722 å Stora Öllstorp, begr. Dominica 19 post Trinitatis

G. 3. m. **SISSA GORMENSDOTTER**, f. 1670, d. 1748, begr. Dominica Septuagesima

Barn:

1. Nils f. 1686 (tab. 372)

Jeppa Nilssons första hustru Svenborg var före äktenskapet med Jeppa Nilsson första gången g. m. Troed Månsson, f. 1644, d. 1672, och andra gången m. Jöns Agarsson, d. 1685. Efter Jeppa Nilssons död gifte Sissa Gormensdotter år 1725 om sig m. Jöns Nilsson å Åraslöv nr 4.

Bolla Tidemansdotter var första gången g. m. Märten Bengtsson från Önnestad
andra „ „ „ nämndem. Bengt Jönsson i Åraslöv
tredje „ „ „ nämndem. Erland Jönsson i Hjerseke

Tab. 372

NILS JEPSSON, Stora Öllstorp nr 1, kyrkovärd, f. 1686 å Stora Öllstorp nr 1, d. 1748 å Åraslöv nr 1, begr. 25 maj

Föräldrar: Jeppa Nilsson och h. h. Svenborg (tab. 371)

G. 1. 1714 m. **BENGTA NILSDOTTER**, f. 1689 å Vanneberga nr 9, d. 1740 å Stora Öllstorp nr 1, begr. 1 juni, Festo S. S. Trinitati

Föräldrar: Nils Kjerstensson och Anna Jönsdotter

G. 2. m. **KJERSTI GORMENSDOTTER**, f. 1696 å Åraslöv nr 2, d. 1752, begr. Dominica 4 advent

Barn:

1. Svenborg f. 1715 (tab. 373)	Anna f. 1725 (tab. 375)
Jöns f. i maj 1719 („ 374)	Ingar „ 1732 („ 376)

Tab. 373

SVENBORG NILSDOTTER, f. 1715 å Stora Öllstorp nr 1, döpt nyårsdagen 1716, d. 1739 å Hjärseke nr 1, begr. Dom. 4 post Pascha

Föräldrar: Nils Jeppsson och Bengta Nilsson (tab. 372)

G. 1732 m. åbon **HANS PEHRSSON**, Hjärseke nr 1 (kyrkovärd 1735) f. i jan. 1710 i Hjärseke, döpt 31 jan., d. "bråddöd" 1751 å Hjärseke, begr. 17 febr.

Föräldrar: Pehr Hansson och Kjersti Jönsdotter

Barn:	Jeppa f. i juli 1735, d. 24 juni 1788
Jöns f. i juli 1733, d. 24 maj 1810	Kjersti „ 13 mars 1737, „ 16 sept. 1786

Efter Svenborg Nilssons död gifte Hans Pehrsson om sig m. Gunnil Andersdotter (tab. 384) och därefter den 22 juni 1745 i Vinslöv m. Ingar Olsdotter, f. 1721.

Barn i tredje äktenskapet

Pehr f. 17 okt. 1749. G. m. Bente Troedsdotter.