

JÖNS NILSSON, f. i maj 1719 å Stora Öllstorp nr 1, döpt Feria 4 Pentecost, d. 28 okt. 1790 av bröstsjukdom

Föräldrar: Nils Jeppsson och Bengta Nilsson (tab. 372)

G. 1. 1743 m. **PERNILLA SVENSDOTTER**, f. 1722 å Nävlinge, Attarp, d. 1754, begr. Annandag påsk

Föräldrar: Sven Trulsson och Hanna Mattesdotter

G. 2. 1756 m. **THORA MATTESDOTTER**, f. i dec. 1727 å Åraslöv, döpt Dominica 4 Advent, d. 4 mars 1803 i Öllstorp av ålderdom och bräcklighet

Föräldrar: Mattes Hansson och Agda Jönsdotter

Barn:	Måns	f. 24 okt. 1750, d. 10 juni 1822
1. Bengta	f. i dec. 1744, döpt Dom 3tia	Hans „ 2 april 1758, „ 25 jan. 1800
	Advent, d. 22 juli 1824	2. Pernilla „ 27 nov. 1760, „ 7 april 1841
	Nils f. 2 dec. 1746, d. 3 juni 1814	Pehr „ 31 jan. 1764, „ 4 juli 1812

Jöns Nilsson övertog efter fadern Stora Öllstorp nr 1. Han var kyrkovärd 1751.

Ur Västra Göinge häradsrätts dombok för höstetinget 1770:

”9 October 1770.

§ 7. Till ansvar för begånget enfaldt hor med dess tjänstehjon quinspersonen Elna Nilsson ifrån Ringleslätt har Inspektoren och Kronolensmannen välbetrodde Magnus Lindell inkallat åbo Jöns Nilsson i Öllstorp tillika med ofvannemnde quinsperson, hvilka begge vidgå detta brott, som är deras första förseelse och som de äro obesläktade dömas till, likmätigt 53 och 55 kap. Missgärningabalken, han till Etthundrasextio Daler och hon till Fyratio Daler Silvermynts böter, hvartill den förre betaler till Vinslöfs Kyrcka fyra och den sednare två Daler Silvermynt; därefter de sedermera skola skräftas och avlösas på sätt Kongl. Förordningen den 18 nov. 1741 föreskrifver. Istället för fosterlön tillkommer det Jöns Nilsson att i ett för allt till Elna betala Trettio Daler Silvermynt och emedan hustrun Thora Mattesdotter förlåtit mannen sitt brott tillåter ock Rätten därvid bero.”

Ur Vinslövs kyrkobok:

”1770 December 17 om måndag stod rusthållaren Jöns Nilsson i Öllstorp heml. skriftermål för bedrifvet enkelt hor med sin tjänstepiga Elna Nilsson, enl. Tingsrättens dom. Närvarande: Fjärdingsmannen Anders Jonsson och Jacob Svensson i Vinslöf.”

ANNA NILSDOTTER, f. 1725 å Stora Öllstorp nr 1, döpt Dom. 3 post Pascha, d. 25 april 1799 å Attarp av ålderdomssvagh

Föräldrar: Nils Jeppsson och Bengta Nilsson (tab. 372)

G. 1743 m. lantbr. (kyrkovärd 1753) **TRULS SVENSSON**, Attarp, f. 1720 å Attarp, döpt Dom. 22 post Trinitatis, d. 8 nov. 1805 å Attarp av ålderdomsbräcklighet

Föräldrar: Sven Trulsson och Hanna Mattesdotter

Barn, födda å Attarp:

Pernilla	f. 1744, döpt Feria Paskat,	Sven	f. 27 jan. 1753, d. 11 juni 1790
	d. 27 okt. 1812	Margareta	„ 25 juli 1756
Bengta	„ 20 febr. 1746, d. 19 jan. 1803	Anna	„ 12 mars 1758, d. 26 nov. 1831
Sissa	„ 8 april 1751, „ 30 maj 1814	Jöns	„ 18 juni 1760, „ 8 febr. 1813

INGAR NILSDOTTER, f. 1732 å Stora Öllstorp nr 1, döpt Dom. palmarum

Föräldrar: Nils Jeppsson och Bengta Nilsdotter (tab. 372)

G.m. åbon och kyrkovärden PEHR PEHRSSON f. i jan. 1732 å Vanneberga nr 7,
d. 28 febr. 1797 å Vanneberga nr 7 av stenpassion

Föräldrar: Pehr Rasmusson och Tören Pehrsdotter

Barn:

Elna	f. 9 maj 1753, d. 14 nov. 1805	Truls	f. 16 mars 1765, d. 27 mars 1765
	av vattusot	Rasmus	„ 24 febr. 1766, „ 20 april 1766
Bengta	f. 3 maj 1755, d. 1773	Pernilla	„ 22 febr. 1767
Nils	„ 6 april 1758	Truls	„ 4 febr. 1770, d. 18 febr. 1770
Pehr	„ 1 okt. 1760, d. 30 dec. 1834	Truls	„ 26 april 1771, „ 1 juni 1800

GÖINGEBYGDEN OCH SNAPPHANARNA

I de skogrika och sägenomspunna Göingebygderna har ett obändigt och stridbart folk bott sedan urminnes tider. Otaliga fejder ha rasat här i de gamla gränsområdena mellan Sverige och Danmark, och satt spår i folkets själ. Även traktens karghet och fattigdom har härdat befolkningen i strävsamhet och förnöjsamhet. Ena dagen bröt man mark i den stenbundna marken, den andra värnade man med bössan i hand sin torva mot främmande inkräktare. Bygderna voro steniga och hårda som göingefolket självt. Jorden var bevuxen med småskog och ljung, som måste huggas bort. En mängd stenar kommo då i dagen och måste brytas upp och läggas i högar. Ofta tog man sig för att svedja på de kalhuggna markerna. De kvarstående buskarna och stubbarna tändes på och fingo brinna till dess att växtligheten förvandlats till aska.

För den, som slog sig ned här gällde det verkligen att som nybyggare bryta mark, bygga och odla. Även göingarnas husdjur voro hårdiga och förnöjsamma. De gingo ute året runt. Man hade, som uppgiften lyder år 1635, "god fägång vinter som sommar". Därmed menas, att boskapen liksom hästarna livnärde sig vintertid genom att förtära trädens knoppar. Ännu vid 1800-talets början kvarlevde den gamla hårdiga boskapsrasen, som zoologen Sven Nilsson beskriver år 1819. Han anställer jämförelse med boskapen i Härjedalen.

Nilsson har även skarp blick för invånarnas särdrag. I tjänstvilligheten ser han ett småländskt inflytande, som förenats med skånskt allvar. "Figurerna äro mera smärta och ranka än på Malmös och Ystads slätter. Gången och rörelsen är mera fri och lätt". Han träffade, som han säger, "den äkta skogsinvånaren".

Till följd av det magra jordbruket var göingen hänvisad till skogens produkter. Bönderna sågade plank, bräder, ribbor m. m., lassade detta virke på sin stadigt hoptimrade göingevagn och körde sedan ner till städerna för att avyttra det där och skaffa spannmål i stället.

"De gamla göingekärrorna hade axlar av trä och skreko och knarrade alldeles fruktansvärt. När de körde uppför backarna hjälpte göingarna varandra med att skjuta på de tunga lassen, ett efter ett, medan kärrorna skreko och knarrade:

"Vi hjälpoms åt, vi hjälpoms åt".

När kärran sedan sköt fart nerför backen blev melodien en annan. Då sjöngo hjulen glatt:

"Var å en bekytter sej, var å en bekytter sej".

Stiagöingen, han som sålde brandstegar, satt alltid överst på sitt stora lass. Hade han inte hästar körde han med oxar. Långsamt gick det, men fram kom han ändå så småningom. Det var ingen brådska på den tiden. Första dagen körde en göing aldrig längre än att han kunde vända om hem igen om så skulle vara. Och sina kreatur kunde han driva ända till Kalmar för att sälja på marknaden där. Då lågo bönderna i massvis på bara golvet på rasteställena. På sträckan Wittsjö—Hässleholm tog man ofta in på Gyllenlunds bondställe och i Hässleholm fick man på den tiden alltid logi hos trävaruhandlaren.



TORP I GÖINGE

I de små bondhemmen och torpstugorna förfärdigade man under de långa höst- och vinterkvällarna slevar, träskor, och spånkorgar av enrisvirke eller snickrade ihop de enklast tänkbara möbler, oftast liggsoffor av furubräder, som fabrikanten sedan själv togförde å marknaderna i Halland och Skåne. Det var ett rörligt liv, som fördes av de vitt kringresande göingarna. Kommunikationsmedlen voro få. Till buds stod endast den enkla göingekärran, dragen av en mager, utkörd hästkrake, eller apostlahästarna. I senare fallet måste handlaren stoppa sina slevar och vispar i en påse och med den på ryggen trampa vägen fram till marknaden".

Den lokala samhörighetskänslan var under äldre tider synnerligen stor bland folket i Göinge. I första hand gällde det för byns invånare att hålla ihop emot grannarna i andra byar samt därefter för socknen som sådan gent emot andra socknars invånare. Med ett visst förakt talade man om "villbatteringar", "gärsingar", "smälänningar" och "blekingar". Man diktade smådevisor om de senare, i vilka man efter att ha nedsatt dessa, upphöjde sig själv till det högsta möjliga. En av dessa hade följande lydelse:

Smälänning, smälänning,
lång och smal, lång och smal,
ölle lia söder o hal.
Göken gal och baggen kväder,
stacket ä särken nordanväder.

Du skåning, du skåning, grödabug, grödabug
ju varre du ajder, ju varre ser du ud.

Bleging, du bleging,
sillanacke, sillanacke,
tunner i ännen som en hacke.

Göing, göing,
leljebla, leljebla,
ölla lia munter o gla.

Med denna folkets samhörighetskänsla hade tidigare i historien tagit sig allvarligare uttryck. Göingarna hade spelat en självständig roll i fejden mellan Sverige och Danmark under 1600-talet. De ville ingalunda ohörda låta de mäktige bestämma, om de skulle tillhöra Danmark eller Sverige. De hade tagit i arv fädernas sed att själva bestämma över sina öden. Det hade mer än en gång hänt, att de fört krig med sina grannar i Halland eller Småland, då konungarna hade fred, liksom de kunnat komma överens om fred mitt under det konungarna förde krig. De fruktade ej

kriget. De voro uppvuxna med strövtåg och härjningar. Det var en svår uppgift för överheten att böja det nackstyva folket. De ryktbaraste och blodigaste striderna utspelades vid Skånes övergång till Sverige år 1658 och under det danska revanschkriget 1676—1679, de s. k. snapphanefjderna. Snapphanarna utgjordes huvudsakligen av bönderna i Göinge härad och uppträdde som guerillakrigare mot de svenska arméerna. Striderna fördes med stor grymhet å ömse sidor, och dessa trakter måste ha lidit mycket under de otaliga härjningarna. Inkvarteringar av både svenska och danska styrkor kändes mycket betungande. Östra Göinge härads dombok berättar t. ex., att "år 1677, då den danska armén om hösten stod vid Hjårsåslilla, blev grödan till samma byar ganska upp-trampad och bortförd och 1678 blev herr generalmajoren Lichton med livregementet inkvarterad i Knislinge och Hjårsåslilla, där han stod i sju månader. Anno 1679 fanns sedan intet foder för kreaturen, utan måste det fattiga folket sälja eller nedslakta dessa".

Angående tillståndet i trakten under samma tid kunna vi ytterligare anföra ett domstolsutdrag: "Vid tinget 1682 framstod Jon Truedsson i Östra Emitslöf, som med uppräcka fingrar svor och betygade, att anno 1676, då den danska armén var uppkommen till Kristianstad och ett parti stod vid Knislinge bro, kom bonden Per Nilsson i Västra Emitslöf emot aftonen och bad honom följa med till hans hus och ligga över natten, emedan han väntade att folk skulle komma dit för att plundra. Som de nu stode och samtalade, kom ock ett danskt parti från Hjårsåslilla och red in på gårdet samt in på gården. Ryttarna kastade sig med hast av och stötte upp dörrarna samt togo vad de kunde av penningar och småvaror. Dessutom satte den danske kaptenen, som förde truppen, sin pistol emot mig, sägande sig skola skjuta mig som en svensk skälm ihjäl, ifall jag icke ville visa dem var de svenske hade sin boskap. Jag svarade, att jag icke det visste. En ryttare sändes därför ned åt kohagen att upphämta boskapen, men funno de ej mera än tre kor, som de förde med sig till Hjårsåslilla. Jag måste följa med och driva samt bliva där natten över. Först andra dagens morgon kom jag åter hem. Vid hemkomsten fann jag att man där förfärligt under tiden huserat. Alla dörrar voro uppbrutna, alla fönster sönderslagna. Kläder och smycken voro borta, allt bortburit ur byn".

En annan episod för snapphanekriget, hämtat ur professor Winslows dagbok för år 1678, må anföras. "Den 12 september var hans ex:s riksrådet och riksjägmästaren Ebbe Ulfeld med herr Carl Gustaf Skytte och överstelöjtnant Sparrfelt samt åtskilliga andra på jakt ute vid Fjälkinge. Emellertid vid kl. 2 e. m. blevo de varse några stycken snapphanar, vilka de strax satte efter och förföljde intill Håstads socken i Österslövs socken, varest ett starkt parti om 200 snapphanar stod under deras major Henrik Ageson Pflug, som strax satte efter dem, så att h. ex:s och de

som med honom voro, nödgades efter några gjorda vändningar och skott retirera över Nosabro inåt Kristianstad. Under vägen, som några av hästarna tröttnade, blevo fyra av h. ex:s tjänare fångna av snapphanarna, nämligen kammartjänare Nils Carlsson samt Clemet Persson, Isak Jonsson och Anders Nilsen, vilka sedan i Hälsingborg blevo utväxlade och kommo till Kristianstad den 21 oktober näst efter".

Av den nämnda skrivelsen framgår att snapphanarna vid denna tid kunde uppbringa avsevärt stora styrkor, som med växlande framgång bekämpade de svenska strövkårerna.

Freden kom och det dröjde ej många år, innan oviljan mot svenskarna var glömd och skåningarna även från Göinge härad åter voro lika goda svenskar som någon annan.

Tab. 377

PEHR NILSSON, rusthållsåbo, Bjära (Bjärasläkten II: 63) f. 1667 i Bjära, döpt 22 sept., d. 1736 i Bjära, begr. 16 maj

Föräldrar: Birgitte Klemedtsdotter och Nils Jeppesson (tab. 6)

G. 1690 m. **ANNA PEHRSDOTTER**, f. 1670, d. 1726 i Bjära

Barn, födda i Bjära:

Anders f. 9 febr. 1691, d. 11 veckor och
5 dagar gammal

Nils f. 1692, döpt 7 febr. (tab. 378)

Anders f. 10 juni 1694 („ 383)

Jöns „ 1697 („ 387)

Sven „ dec. 1698, d. 14 dagar gammal,
begr. 1 jan. 1699

Troed f. 1699, d. 1710, begr. 14 april

Sven „ i dec. 1700 (tab. 388)

Ola „ 1703 („ 393)

Svenborg f. 14 okt. 1707 (tab. 395)

Bengt „ 1710, döpt 3 mars

Troed „ 1711, „ 5 mars (tab. 397)

Bereta f. 1713, döpt 9 febr., d. 8 veckor
och 3 dagar gammal

NILS PEHRSSON, rusthållare, Ignaberga nr 2, f. 1692 i Bjära, döpt 7 febr. 1692, d. 24 dec. 1754 i Ignaberga av ålderdom och skröplighet

Föräldrar: Pehr Nilsson och Anna Pehrsdotter (tab. 377)

G. 1. 1716 i Ignaberga, m. **BOELL TRULSDOTTER** f. 1685 i Ignaberga, d. 17 april 1737 i Ignaberga

Föräldrar: Truls Tykesson och h. h. Elna

G. 2. 1738 m. **TROEN TORSTENSDOTTER** f. i febr. 1698 i Gulastorp, d. 1744 i Ignaberga, begr. 1 april 1744

G. 3. 17 nov. 1745 i Ignaberga m. **ELNA OLASDOTTER**, döpt 23 okt. 1720 i Attarp, Ignaberga, d. 29 maj 1760 i Ignaberga i barnsbörd

Föräldrar: Ola Tuveson och h. h. Ingar

Barn, födda i Ignaberga:

- | | |
|---|---|
| 1. Anders f. 1717, döpt 9 juni, d. 1731, begr. 7 mars | 2. Pehr f. 5 jan. 1741, d. 1746, begr. 25 april |
| Nils f. 1718, döpt 28 dec., d. 1719, begr. 25 juli | 3. Pehr f. 24 aug. 1746 (tab. 380) |
| Nils f. 1720, döpt 26 dec., d. 19 april 1744 | Boel „ 25 jan. 1749, d. 13 mars 1826 |
| Elna f. 1722, döpt 29 juli (tab. 379) | Anna „ 22 dec. 1750 (tab. 381) |
| | Nils „ 10 dec. 1751, d. 10 dec. 1751 |
| | Nils „ 10 mars 1754 (tab. 382) |

Nils Pehrsson lämnade vid sitt giftermål hemmet i Bjära och övertog som rusthållare Ignaberga nr 2, $\frac{1}{3}$ mtl. Gården, som benämndes Bergens, var hans första hustrus fädernegård. Nils Pehrsson brukade den till sin död. Gården har gått i arv från far till son och äges nu av Sven Svensson, en ättling i rakt nedstigande led till Nils Pehrsson och Elna Olasdotter.

Efter Nils Pehrssons död gifte Elna Olasdotter 7 dec. 1755 om sig m. Pehr Svensson från Ignaberga nr 4.



IGNABERGA KYRKA

Tab. 379

ELNA NILSDOTTER f. 1722 i Ignaberga, döpt 29 juli 1722, d. i slutet av år 1778
Föräldrar: Nils Pehrsson och Boel Trulsdotter (tab. 378)

G. i Ignaberga m. rusthållsåbon, **LASSE NILSSON**, Stoby nr 5, d. 1776 i Stoby

Barn:

Nils	f. 1764	Per	f. 1769
Pernilla	„ 1766	Bengta	„ 1773

Tab. 380

PEHR NILSSON, rusthållare, Ignaberga nr 2, f. 24 aug. 1746 i Ignaberga, d. 6 juni 1793
i Ignaberga av bröstvärk

Föräldrar: Nils Pehrsson och Elna Olasdotter (tab. 378)

G. 10 maj 1767 i Ignaberga m. **BOLLA JONSDOTTER** f. 3 jan. 1747 i Brödåkra, Ignaberga, d. 24 okt. 1813 i Ignaberga nr 2 av bröstfeber

Föräldrar: Jöns Jönsson och Elna Toorsdotter

Barn, födda i Ignaberga nr 2:	Jöns	f. 25 jan. 1774, d. 26 mars 1825
Elna f. 4 april 1768, d. 10 febr. 1834	Bengta	„ 9 dec. 1776, „ 16 dec. 1776
Nils „ 3 juli 1770, „ 10 april 1829	Toor	„ 22 juni 1784
Bengta „ 1 jan. 1773, „ 24 jan. 1773	Pehr	„ 17 dec. 1787

Pehr Nilsson var rusthållare å skatterusthållshemmanet Ignaberga nr 2, $\frac{1}{3}$ mtl., vilket hemman han delvis ärvt efter föräldrarna. Gården gick sedan i arv till äldste sonen Nils. Under Pehr Nilssons minderårighet förestods hemmanet av Jöns Pålsson 1762—1765.

Tab. 381

ANNA NILSDOTTER, f. 22 dec. 1750 i Ignaberga

Föräldrar: Nils Pehrsson och Elna Olasdotter (tab. 378)

G. 26 dec. 1772 m. åbon, **PER PERSSON**, Lommarp nr 14, f. i dec. 1747 i Röinge

Barn:	Elna	f. 18 sept. 1776
Elna f. 25 sept. 1773, d. 5 okt. 1773	Per	„ 2 jan. 1780

Tab. 382

NILS NILSSON, rusthållsåbo, Ignaberga nr 4, f. 10 mars 1754 i Ignaberga nr 2

Föräldrar: Nils Pehrsson och Elna Olasdotter (tab. 378)

G. 31 mars 1787 m. **ELNA PEHRSDOTTER**, f. 1769 i Ignaberga nr 4, d. 24 aug. 1831

Barn:

Anna	f. 9 dec. 1788	Elsa	f. 1 nov. 1795
Elsa	„ 31 aug. 1790	Anna	„ 11 febr. 1798, d. 28 aug. 1799
Pehr	„ 5 nov. 1792	Anna	„ 3 juni 1800

189

ANDERS PEHRSSON, rusthållsåbo, Vanneberga nr 11, f. 10 juni 1694 i Bjära, d. 1739
å Vanneberga nr 11, begr. 30 sept. 1739

Föräldrar: Pehr Nilsson och Anna Pehrsondotter (tab. 377)

G. 1. Sanct Stephani dag (26 dec.) 1715 i Vinslöv m. **MALEN SVENSDOTTER** f. 24
nov. 1691 å Vanneberga nr 2, d. 1726 i Vanneberga, begr. 6 mars

Föräldrar: Sven Gormensson och h. h.

G. 2. 13 okt. 1727 i Vinslöv m. **KIERSTINA PEHRSDOTTER** f. 14 febr. 1707 å Vanne-
berga nr 2, d. 3 febr. 1786 å Vanneberga nr 11 av ålderdomssvaghet

Föräldrar: Pehr Nilsson och Sissa Nilsdotter

Barn, födda å Vanneberga nr 11:

1. Bereta f. 1716, döpt 9 dec. 1716, d. 8
dagar gammal

Swän f. 1718, döpt 2 febr. 1718, d. 14
dagar gammal

Gunnil f. 1720, döpt 17 juni 1720
(tab. 384)

Swen f. 1724, döpt 6 sept. 1724

2. Malena f. 1728, döpt 1 sept. 1728,
d. 1729, 34 veckor gammal, begr.
11 maj 1729

Nils f. 1729, döpt i dec. 1729

Anna „ 1731, „ 7 juni 1731 (tab. 385)

Jeppa „ 1 dec. 1733

Sven „ i jan. 1736 (tab. 386)

Malena „ 1737, d. 1747, begr. 30 aug. 1747

Nils Pehrsson övertog på 1750-talet fädernegården, Vanneberga nr 11 och hade
den till något år före 1772, då den övertogs av brodern Sven Andersson. Bodde dock
kvar på gården till sin död 1793 (tog sig själv av daga) begr. 28 sept.

GUNNIL ANDERSDOTTER f. 1720 å Vanneberga nr 11, döpt 17 juni, d. 1741 å
Hjärseke, begr. 12 april

Föräldrar: Anders Pehrsson och Malena Svensdotter (tab. 383)

G. 29 dec. 1739 m. åbon **HANS PEHRSSON**, Hjärseke nr 1 (kyrkovärd 1735) f. i jan.
1710 å Hjärseke, döpt 31 jan., d. "bråddöd" 1751 å Hjärseke, begr. 17 febr.

Föräldrar: Pehr Hansson och Kjersti Jönsdotter

Hans Pehrsson var före äktenskapet med Gunnil Andersdotter g.m. Svenborg
Nilsdotter (tab. 373)

Barn i första äktenskapet:

Jöns f. i juli 1733, d. 24 maj 1810

Jeppa f. i juli 1735, d. 24 juni 1788

Kjersti „ 13 mars 1737, „ 16 sept. 1786

Efter Gunnil Andersdotters död gifte Hans Pehrsson sig 22 juni 1745 i Vinslöv m.
Ingar Olsdotter, f. 1721.

Barn i tredje äktenskapet:

Pehr f. 17 okt. 1749. G.m. Bente Troedsdotter.

ANNA ANDERSDOTTER, f. i maj 1731 å Vanneberga nr 11, döpt i juni 1731, d. 11 sept. 1767 å Vanneberga nr 2 av håll och stygn

Föräldrar: Anders Pehrsson och Kierstina Pehrsson (tab. 383)

G. 28 april 1751 i Vinslöv m. rusthållaren **ABRAHAM NILSSON**, f. 6 juni 1723 å Vanneberga nr 2, d. 1790

Föräldrar: Nils Abrahamsson och Anna Rasmusdotter

Barn, födda å Vanneberga nr 2:

Elna f. 31 jan. 1752, d. 9 maj 1752

Rasmus f. 9 jan. 1760, d. 27 aug. 1810 av

Anders „ 5 maj 1754, „ 17 juli 1832

kolik

Pehr f. 31 juli 1756, d. 30 sept. 1770 av

Ett dödfött piltebarn begrovs 25 juli 1766

rödsot

Abraham Nilsson var rusthållare å Vanneberga nr 2 $\frac{1}{4}$ mtl., vilket hemman han övertog efter sin fader. Gården innehade han fortfarande 1784, men något av de närmaste åren därefter överlät han den till sin äldste son Anders. Efter sin tredje hustrus död lämnade han socknen. Abraham Nilsson var kyrkovärd 1754.

Abraham Nilsson g. andra gången m. Marna Olassdotter, f. 15 maj 1726 i Ulstorp och d. i jan. 1771 i Vanneberga nr 2 av rödsot.

Abraham Nilsson g. tredje gången m. Ingar Abrahamdotter, f. 1715 i Sandby och d. 6 mars 1788 å Vanneberga nr 2.

SVEN ANDERSSON, rusthållare, fjärdingsman, Vanneberga nr 11, f. i jan. 1736 å Vanneberga nr 11, d. 19 april 1808 å Vanneberga nr 11 av feber

Föräldrar: Anders Pehrsson och Kierstina Pehrsson (tab. 383)

G. 1. 13 nov. 1773 i Vinslöv m. **BOLLA NILSDOTTER** f. i sept. 1735 i Vanneberga, d. 12 febr. 1789 å Vanneberga nr 11 av tärande sjukdom

G. 2. 22 jan. 1790 i Vinslöv m. **SVENBORG JONSDOTTER** f. 27 nov. 1759 å Hjärke, d. 8 okt. 1842 å Vanneberga nr 11 av ålderdom

Föräldrar: Jöns Hansson och Kjersti Pehrsson

Barn, födda å Vanneberga nr 11:

2. Anders f. 4 jan. 1791, d. 20 mars 1797

Malena f. 19 juli 1794

Kierstina „ 27 juli 1792

Elna „ 11 juni 1802

Bolla Nilsson var första gången g. m. Anders Hansson, f. 1706, d. 16 juni 1771 å Vanneberga nr 13 (tab. 33)

JÖNS PEHRSSON, rusthållsabo, Viby nr 6 (Bjårasläkten II: 73) f. 1697 i Bjåra, d. 27 april 1757 å Viby nr 6 av obstruction och svullnad

Föräldrar: Pehr Nilsson och Anna Pehrsson (tab. 377)

G. 22 okt. 1721 i Vinslöv m. sin kusin **INGAR PEHRSDOTTER** (tab. 29) f. 1693 å Vanneberga nr 11, d. 5 mars 1779 å Viby nr 6 av ålder och bräcklighet

Föräldrar: Kjersti Nilsson och Pehr Trulsson (tab. 7)

Barn:

Anders f. 1725, döpt 7 mars (tab. 30)

Hanna d. 1743, begr. 11 sept.

Anna „ 1726, „ 16 okt. („ 33)

Jeppa f. 2 april 1742, d. 1743, begr. 11 sept.

Pehr „ 1739, „ 11 mars („ 38)

Jeppa f. 27 juli 1744 (tab. 361)

Pernilla d. 1743, begr. 25 mars

Hanna „ 4 juli 1749 („ 364)

VINSLÖVS KYRKA

Vinslövs kyrka torde vara en av de äldsta i stiftet. Den uppfördes sannolikt omkring mitten av 1100-talet av kalksten, som lär ha hämtats från det mellan Lommarp och Ignaberga belägna gamla kalkbrottet. Om dess höga ålder vittna dels det lilla fönstret i rundbågsstil med järngaller å korets norra sida, dels de två kapitäl i sakristian, på vilka en bjälke vilat, då kyrkan fordom hade s. k. basiliketak av trä. Den har under årens lopp undergått åtskilliga förändringar genom om- och tillbyggnader, och av den ursprungliga kyrkan återstår nu endast koret med absiden.

Sålunda tillkom troligen på 1400- eller 1500-talet ett vapenhus på västra sidan. År 1773 tillbyggdes åt norr en nykyrka av sandsten och på korets norra sida en sakristia av gråsten. Den senare nedrevs på 1870-talet. Samtidigt inreddes den nuvarande sakristian genom framflyttning av altaret.

Strax väster om kyrkan stod tidigare en klockstapel. I dess ställe uppfördes ett torn, å vars västra sida återfinnas dåvarande kyrkoherdens, prostens Carl Kröger, initialer jämte årtalet 1759. Omkring år 1870 tillbyggdes en nykyrka på södra sidan enligt ritning av professor Brunius. Den norra nykyrkan nedrevs år 1917 och i dess ställe uppfördes en tillbyggnad i likhet med den södra.

Samtidigt blottades de å väggarna i absiden och i triumfbågens valv befintliga, tidigare överkalkade målningarna, vilka anses vara av stort kulturhistoriskt värde och med all säkerhet torde förskriva sig från tolfte århundradet. Den nedersta målningen å korets norra vägg, föreställande Jesu gravläggning, anses vara den äldsta med detta motiv i Norden. År 1930 framtogos ytterligare målningar på väggarna i koret och på triumfbågen, vilka senare tyvärr delvis förstörts genom insättandet

av de i väggarna placerade gravstenarna över kyrkoherdarna Jacob Hansen och Hans Andersson. En del av de å triumfbågen befintliga målningarna kommo att sitta ovanför valven, då det ursprungliga taket i mittskeppet ersattes med det nuvarande.

Samma år företogs en omfattande restaurering med bl. a. ommålning av bänkarna och ombyggnad av orgelläktaren, som då i viss mån återställdes i ett tidigare skick, därigenom att de gamla pelarna, som förut uppburit densamma, åter uppsattes.

I sidoskeppen finnas upphängda tvenne epitafier över de nämnda kyrkoherdarna. Predikstolen bär årtalet 1643.

Den större av kyrkans båda klockor anskaffades år 1588 och har följande inskrift: "Borghardt Gelgheter me fecit 1588. Verbum Domini manet in aeternum". Den mindre klockan anskaffades år 1635 och inskriften på denna lyder så: "Non surdam dominus procibus facit aure piorum. Bekostet aff Vinsleff kirke aar MDCXXXV Pastore loci D'no Jacobo Johannis Coldingo".

År 1936 ombyggdes väggen mellan koret och sakristian. Den under slutet av 1800-talet tillkomna överbyggnaden över altaret nedtogs, vilken i hög grad skymde målningarna i absiden, och i stället uppsattes ett av skulptören Anders Olsson i Malmö utfört krucifix.

I sitt nuvarande skick bär Vinslövs kyrka en enkel, men värdig och stämningsfull prägel.



VINSLÖVS KYRKA

SVEN PEHRSSON, f. i dec. 1700 i Bjära, d. 20 maj 1757 i Bjära av bröstkvaf
Föräldrar: Pehr Nilsson och Anna Pehrsson (tab. 377)

G. 11 okt. 1730 i Vinslöv m. **KERSTINA KLEMMETSDOTTER** f. 1708 å Vinslöv nr 17,
döpt 29 nov. 1709, d. 1 nov. 1781 i Bjära av ålderdomssvaghed
Föräldrar: Klemmet Olsson och Anna Andersdotter

Barn, födda i Bjära:	Sissa döpt i sept. 1737 (tab. 391)
Jeppa döpt 14 nov. 1731 (tab. 389)	Anders döpt 2 april 1742, d. 1745,
Anna „ 7 okt. 1733, d. 1733,	begr. 4 aug. 1745
begr. 18 nov. 1733	Pernilla döpt 31 mars 1745
Anna döpt 18 maj 1735 (tab. 390)	Pehr f. 13 mars 1748 (tab. 392)

Sven Pehrsson var åbo å hemmanet Bjära nr 1, som han övertagit efter fadern. Efter hans död behöll änkan gården, tills sonen Jeppa Svensson övertog den. Hon bodde emellertid kvar på gården och överlevde sin son, som dog 1771, varefter yngste sonen Pehr övertog skötseln av gården. Sven Pehrsson var vid sin död en rätt förmögen man. Bouppteckningen visar en tillgång av 444 daler silvermynt. Skulderna uppgingo till 58 dr. smt.

1745 den 19 okt. nr 80.

”S. D. Framkommer Swen Pehrsson i Biära, uppvisandes ett Kiöpebref, som han den i october 1736 bekommit af sina Bröder Nils Pehrsson i Ignaberga, Anders Pehrsson i Wanneberga, Jöns och Nils Pehrsöner derstädes, Ola Pehrsson i Öslöv och Troed Pehrsson i Winslöv på deras andelar uti Skatte rusthållshemmanet Nr 1 Ett halft Biära, emot en derföre betingad Kiöpeskilling af Etthundra Tiugo Dr S:mt, med begiäran, att nu mera efter laga bud och stånd, therå undfå fasta och Tingskiötning: hwilket Häradsrätten till öfwerwägande upptog, och aldenstund wid efterseende uti Upbuds Protocollet befinnes att detta Kiöp är inom Tinge 3:ne gånger lagl. upbudt, näml. den 25 juni 1740, den 6 october samma år och den 16 october 1744 och det sedermera natt och år stådt klanderlöst; fördenskull ”tillägnades honom Kiöparen, Swen Pehrsson med des hustru, Barn och sanna arfwingar, att medberörde och uti Börden inlösta Skattehemman n:r 1 ½ Biära, såsom en walfängen fast ägendom, under Skattemannarätt och Börd, nyttja, bruka och behålla.”

JEPPA SVENSSON, f. 1731 i Bjära, döpt 14 nov. 1731, Dom. 22 post Trinitatis, d. 30 mars 1771 i Bjära av hetsig sjukdom
Föräldrar: Sven Pehrsson och Kerstina Klemmetsdotter (tab. 388)

G. 31 dec. 1762 i Vinslöv m. **SISSA PEHRSDOTTER**, f. 1732 å Vinslöv nr 14, d. 20 okt. 1770 i Bjära i barnsbörd
Föräldrar: Pehr Gisselsson och Kjersti Olofsdotter

Barn, födda i Bjära:	Anna f. 4 okt. 1765, d. 4 nov. 1767 av
Kerstina f. 20 juli 1763, d. 29 okt. 1767 av	koppor
koppor	Sven f. 23 juni 1768, d. 9 april 1841

Jeppa Svensson var rusthållare å Bjära nr 1 ½ mtl — det gamla fädernehemmet — som han övertog antagligen 1762. Efter Jeppa Svenssons död övertog hans broder Pehr Svensson skötseln av gården till dess Jeppa Svenssons son Sven blev vuxen och kunde tillträda sitt fädernearv.

VINSLÖVS KYRKOHERDAR I GAMLA TIDER

Några anteckningar om kyrkoherdar i Vinslöv under den katolska tiden finnes endast ifråga om tvenne, nämligen Lars Pedersen, som var kyrkoherde omkring 1471, och Hans Hind, vilken innehade samma befattning 1514.

Den förste kyrkoherden i Vinslöv efter reformationen 1536 var Mårten Andersson. Han skall ha varit en bland de dugligaste prästerna i stiftet och blev också utnämnd till häradsprost.

Efterträdaren, Bertil Söffrensen, var kyrkoherde 1557 och blev likaledes utnämnd till häradsprost.

Sven Nielsen Cob (1566—1607) blev kyrkoherde 1566 och var kontraktsprost 1584. Han var gift med företrädarens änka, vars namn dock ej finnes antecknat. Han anskaffade stora kyrkklockan 1588, å vilken inskriften i översättning från latinet lyder: "Borghards Gelgheter gjorde mig 1588. Herrans ord blifver evinnerligen."

Hans Hanssön Colding var pastor 1607—1619. Han var en framstående man och en präst i ordets bästa bemärkelse. Två dagar efter slaget vid Vittsjö slog svenskarne läger på hans gård "och om morgonen de rycte op gaff de till drickepenge ild och den röde luffue", såsom det heter i personalierna över honom.

Peder Nielsen, kyrkoherde 1619—1630, och Jacob Hansen, 1630—1651. Det var den sistnämnde, som år 1635 anskaffade lilla kyrkklockan, vilken gjöts av Hans Kemmer.

Kyrkoherde Hans Andersson eller Johannes Andrae Helsingborgiensis, 1671—1684, blev häradsprost år 1669.

Hans Gram Stobaeus, kyrkoherde år 1674—1705.

Ivar Blanxius, kyrkoherde år 1705—1744.

Tab. 390

ANNA SVENSDOTTER döpt 18 maj 1735 i Bjära, d. 25 dec. 1770 å Lommarp nr 7
av mage- och bukref

Föräldrar: Sven Pehrsson och Kerstina Klemmetsdotter (tab. 388)

G. 7 juli 1758 i Vinslöv m. rusthållsåbon **JÖNS PEHRSSON**, Lommarp nr 7, f. 28 febr.
1714 i Lommarp, d. 14 aug. 1780 å Lommarp nr 7 av bröstsjuka

Föräldrar: Pehr Nilsson och Hanna Nilsdotter

Barn:

Sissa f. 21 dec. 1760, d. 18 febr. 1808 av feber

Tab. 391

SISSA SVENSDOTTER, f. i sept. 1737 i Bjära, d. 4 juni 1790 i Bjära av hetsig feber

Föräldrar: Sven Pehrsson och Kerstina Klemmetsdotter (tab. 388)

G. 26 maj 1760 i Vinslöv m. **SVEN MICKELSSON**, f. 1729 i Sandby, d. 26 mars 1789
i Bjära av bröstsjuka

Barn, födda i Bjära:

Michael	f. 10 sept. 1761, d. 6 dec. 1830	Jeppe f. 16 sept. 1772	Anna „, 16 aug. 1776, tjänade 1812 hos
Bengta	„ 16 maj 1763, „ 5 maj 1836		brodern Michael
Sissa	„ 7 nov. 1765		1 jan. 1779 begrovs Sven Michelssons i
Pehr	„ 25 sept. 1768		Bjära dödfödda piltebarn

Sven Mickelsson gifte sig 1756 m. Anders Anderssons änka, Sissa Hansdotter, och fick med henne gården Bjära nr 1 ¼ mtl. under Norra Skånska Kavalleriregementet och Sandby Compani. Bouppteckningen efter honom utvisar i tillgångar 660 daler silvermynt och i skulder 747 daler silvermynt. Sven Mickelsson var år 1762 den förste kyrkovärd i församlingen, som själv skrev sitt namn. År 1769 förekommer nästa egenhändigt skrivna namn.

Tab. 392

PEHR SVENSSON, f. 13 mars 1748 i Bjära, d. 16 febr. 1804 i Bjära av colique

Föräldrar: Sven Pehrsson och Kerstina Klemmetsdotter (tab. 388)

G. 1771 i Vinslöv m. **SISSA PÅHLSDOTTER**, f. 23 febr. 1748 i Sjunkaröd, Sörby socken,
d. 27 nov. 1788 i Bjära av tärande sjukdom

Föräldrar: Pål Pehrsson och Una Nilsdotter

Barn, födda i Bjära:

Anna	f. 26 nov. 1772, d. 10 maj 1787	Sven f. 29 juni 1776, d. 10 april 1778	av koppor
	av gikt	Nils	f. 30 april 1779
Sven	f. 2 maj 1775, d. 8 maj 1775	Elna	„ 22 sept. 1781

Pehr Svensson var rusthållare å fädernegården Bjära nr 1 ½ mtl., som han förvaltade efter brodern Jeppas död 1771 till dess dennes son, Sven Jeppsson (f. 1768) blev vuxen och kunde tillträda sitt fädernearv. Pehr Svensson och h.h. och deras dotter Elna bodde kvar på gården.

OLA PEHRSSON f. 1703 i Bjära, d. 17 dec. 1754 i Öslöv, Bosarps socken, "ihjälslagen och mördad"

Föräldrar: Pehr Nilsson och Anna Pehrsson (tab. 377)

G. 16 febr. 1729 i Vinslöv m. sin syssling **ANNA TUFVESDOTTER**, f. 1702 i Bjära, d. 1768 i Öslöv av rödsot, begr. 1 juni 1768

Föräldrar: Tufve Tufvesson och h. h.

Barn, födda i Öslöv:

Tue döpt 27 sept. 1730

Nils f. 22—23 juni 1740

Nils f. 18 febr. 1734, d. 15 april 1739

Anna „ 22 sept. 1747, d. 12 sept. 1755

Pehr f. 26 aug. 1737 (tab. 394)

av hetsig feber

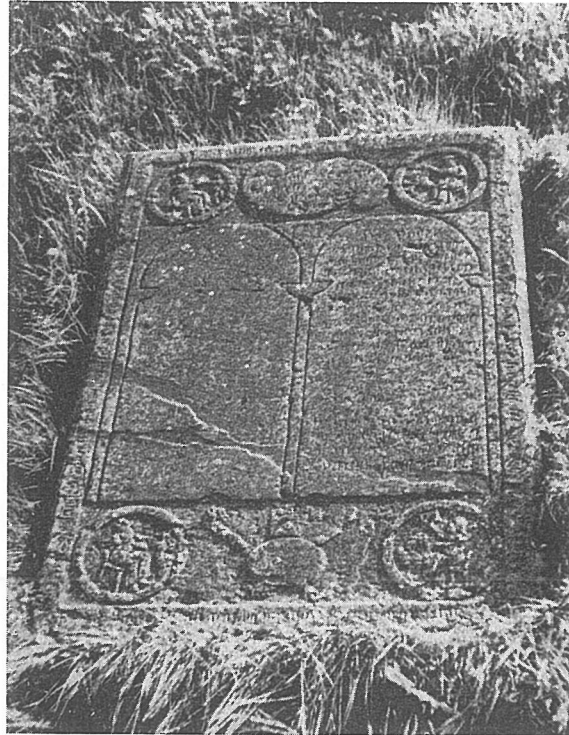
Ola Pehrsson var rusthållare å Öslöv nr 7 $\frac{2}{3}$ mtl., som han inköpt å auktion. Traditionen förtäljer, att Ola Pehrsson kommit till Öslöv för att sälja stegar samma dag som Öslöv nr 7 såldes. Ola Pehrsson bjöd på gården och lämnade högsta budet. Då tvivel uttrycktes angående hans betalningsförmåga, tog han omedelbart fram pengar ur stövelskaffet och betalade gården, som han brukade till sin död. Enligt Bosarps dödbok blev Ola Pehrsson ihjälslagen och mördad av drängen Jöns Herlöfsson. Mördaren blev snart gripen och i början av januari 1755 av Onsjö härads urtima ting dömd till livstids fängelse. Tingsprotokollet finnes emellertid ej bevarat. Livstidsfången lyckades natten mellan den 14 och 15 januari undkomma sina vaktare och det är ovisst, huruvida han blev gripen. Efter rymningen följde nytt ting, då häradsprofossen och ett par bönder ställdes till ansvar för att de låtit fången undkomma.

På Bosarps gamla kyrkogård finnes en gravvård över Ola Pehrsson med följande inskription:

Här under
 hvilar then i lifstiden
 välaktade och beskedelie
 rusthållaren Ola Persson
 i Öslöv som den 17 dec.
 1754 om aftonen klokan
 5 blef utanför sin
 gårdspört af drängen
 Jöns Herlöfsson
 öfverfallen och dräpen
 På sitt 51 ålders år.

Runt kanten på stenen läses: "Jag är fallen såsom then thär faller för arga skalkar, men then stund skall komma på hvilken alla de som i grifterna äro skola uppstå".

Ola Pehrsson gick allmänt under namnet "Göingen".



GRAVSTENEN ÖVER OLA PERSSON

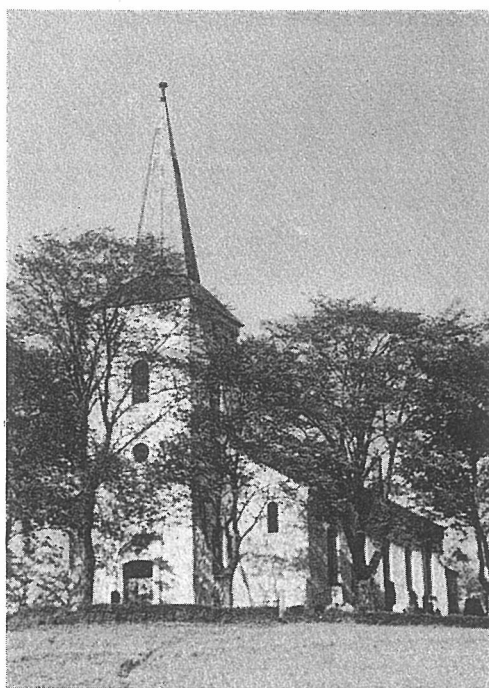


OLA PERSSONS GÅRD, ÖSLÖV NR 7 (FOTO 1944)

BOSARPS KYRKA



BOSARPS GAMLA KYRKA



BOSARPS NYA KYRKA

TROED PEHRSSON, f. 1711 i Bjära , döpt 5 mars 1711, d. 21 april 1769 å Vinslöv nr 16 av en långsam tärande sjukdom

Föräldrar: Pehr Nilsson och Anna Pehrsson (tab. 377)

G. 28 dec. 1736 i Vinslöv m. sin syssling **SISSA NILSDOTTER** f. 14 jan. 1720 i Vinslöv d. 10 april 1794 å Vinslöv nr 16 av ålderdomssvagh

Föräldrar: Nils Jönsson och Bengta Jönsson

Barn, födda å Vinslöv nr 16:	Pehr	f. 9 maj 1752 (tab. 402)
	Bereta	„ 15 april 1755 („ 403)
Anna	döpt 17 aug. 1740 (tab. 398)	Nilla döpt 9 aug. 1759, fick nöddop,
Bengta	„ 14 aug. 1743 („ 399)	dog strax efter födelsen
Pernilla	f. 5 okt. 1746 („ 400)	Anders döpt 20 dec. 1762, d. 15 maj 1763
Nils	„ 25 maj 1749 („ 401)	av mässling

Troed Pehrsson var rusthållare å skatterusthållshemmanet Vinslöv nr 16 ½ mtl. Han var kyrkovård 1744. Hemmanet hade han till sin död, varefter det övertogs av änkan, som behöll det till omkr. 1778, då äldste sonen Nils blev ägare. Denne hade gift sig ett par år tidigare och bott hemma. Sedan Troed Pehrssons änka överlämnat gården, bodde hon till sin död hos dottern Bereta, g. m. Pehr Hansson, Vinslöv nr 16. När Troed Pehrsson dog var han en förmögen man. Tillgångarna uppgingo till 525 daler silvermynt och skulderna till 56 daler silvermynt. Något skifte av boet skedde icke, då änkan och barnen kommo överens att tills vidare bruka hemmanet odelat.

ANNA TROEDSDOTTER döpt 17 aug. 1740 i Vinslöv, d. 5 april 1812 å Vinslöv nr 8 av frossfeber

Föräldrar: Troed Pehrsson och Sissa Nilsson (tab. 397)

G. 31 dec. 1758 i Vinslöv m. **ANDERS JONSSON**, f. 1731, döpt 11 juli 1731 i Vinslöv, d. 8 juli 1794 å Vinslöv nr 8 av tärande sjukdom

Föräldrar: Jon Nilsson och Hanna Svensdotter

Barn, födda å Vinslöv nr 8:	John	f. 14 juli 1766, d. 2 mars 1843
	Troed	„ 21 maj 1769, „ 5 sept. 1805
Sven	f. 16 nov. 1763, d. 7 sept. 1817	av skörbjugg

Anders Jonsson övertog, då han gifte sig, faderns gård, Vinslöv nr 8, där han sedan bodde till sin död. Gården övertogs av sonen John Andersson. Hos honom bodde änkan kvar till sin död. Anders Jonsson var även kronofjärdingsman. Bouppteckningen efter honom visade i tillgångar 102 Rdr Sp:e och i skulder 9 Rdr Sp:e.

Tab. 399

BENGTA TROEDSDOTTER, f. 14 aug. 1743 å Vinslöv nr 16, döpt 14 aug. 1743 d. 1789 i hetsig feber, begr. 29 nov. 1789 i Röinge, Stoby

Föräldrar: Troed Pehrsson och Sissa Nilsdotter (tab. 397)

G. 29 maj 1765 m. **BONNE NILSSON**, f. omkr. 1735, d. 1785, begr. 25 mars, i Röinge, Stoby socken, av rötfeber

Barn, födda i Röinge, Stoby socken:

Hanna f. 1766, d. 20 maj 1832	Troed f. 1774
Nilla „ jan. 1769, d. 1 maj 1769	Nilla „ 1777
Karna	Nils „ 18 april 1781, d. 5 jan. 1871

Bonne Nilsson var rusthållare å rusthållshemmanet nr 12 ¼ mtl. Röinge, vilket han innehade till sin död. Tillgångarna uppgingo till 174 Rdr. Sp:e. Änkan åtog sig att svara för skulderna, om hon finge övertaga boet. Gården övertogs, antagligen 1790, av svärsonen Per Andersson, då han gifte sig m. dottern Hanna.

”1769 maj 3 begrovs i Vinslöv rusthållaren Bonne Nilssons i Röinge lilla dotter Nilla, som dödde 1 maj av okänd sjukdom under det Bonne Nilsson bevistade begravnigen utav sin svärfader Troed Persson. Barnet var 4 mån. gammalt.”

Tab. 400

PERNILLA TROEDSDOTTER, f. 5 okt. 1746 å Vinslöv nr 16, d. 30 maj 1806 å Vinslöv nr 19 av feber

Föräldrar: Troed Pehrsson och Sissa Nilsdotter (tab. 397)

G. 1 dec. 1776 i Vinslöv m. rusthållaren **OLA PERSSON**, Vinslöv nr 19, f. 6 nov. 1752 å Vinslöv nr 19, d. 5 aug. 1824 å Vinslöv nr 19

Föräldrar: Pehr Jönsson och Bengta Olsdotter

Barn, födda å Vinslöv nr 19:

Troed f. 8 febr. 1779, d. 29 maj 1782 av kikhosta	Pernilla f. 16 mars 1783, d. 24 april 1853
	Pehr „ 18 mars 1787, „ 28 febr. 1871

Tab. 401

NILS TROEDSSON, rusthållare, Vinslöv nr 16, f. 25 maj 1749 å Vinslöv nr 16, d. 4 sept. 1798 å Vinstorp nr 16 av lungsot

Föräldrar: Troed Pehrsson och Sissa Nilsdotter (tab. 397)

G. 1776 i Vinslöv m. **BERETA PEHRSDOTTER**, f. 23 nov. 1750 å Vinslöv nr 19, d. 9 mars 1821 å Vinslöv nr 16 av feber

Föräldrar: Pehr Jönsson och Bengta Olsdotter

Barn, födda å Vinslöv nr 16:

Troed f. 9 nov. 1776, d. 4 okt. 1802 å Vinslöv nr 6 av höstfeber	Hanna f. 18 april 1780, d. 11 maj 1781 av kikhosta
Pernilla f. 7 april 1778, d. 14 dec. 1854 å Kvistälånga 1, Stoby	Hanna f. 27 okt. 1783, d. 10 mars 1853
	Ingar „ 14 april 1787, „ 17 febr. 1806 av feber
	Anders f. 18 okt. 1789, d. 24 jan. 1874

PEHR TROEDSSON, åbo, Vinslöv nr 17 (kyrkovärd 1788), f. 9 maj 1752 å Vinslöv nr 16, d. 25 okt. 1791 å Vinslöv nr 17 av obstruction

Föräldrar: Troed Pehrsson och Sissa Nilsson (tab. 397)

G. 1776 i Vinslöv m. **SISSA ANDERSDOTTER**, f. 12 aug. 1754 å Vinslöv nr 17, d. 22 april 1830 å Vinslöv nr 17, av ålderdomssvaghet

Föräldrar: Anders Klemetsson och Ingar Månsdotter

Barn, födda å Vinslöv nr 17:

Anna f. 24 sept. 1776, d. 23 dec. 1777

av mässling

Anna f. 16 okt. 1778, d. 9 dec. 1858

Troed f. 19 aug. 1781, d. 13 mars 1785

av mässling

Kierstina f. 7 juni 1784, d. 17 sept. 1814

av rödsot

Sissa Andersdotter gifte om sig 5 april 1793 i Vinslöv med bonden och kyrkovärden Nicklas Pehrsson, f. 1760, som nu övertog Vinslöv nr 17.

Barn:

Pernilla f. 1794, d. 16 nov. 1796

BERETA TROEDSDOTTER, f. 15 april 1755 å Vinslöv nr 16, d. 27 mars 1821 å Vinslöv nr 16

Föräldrar: Troed Pehrsson och Sissa Nilsson (tab. 397)

G. 1. 5 dec. 1779 m. rusthållaren **PEHR HANSSON**, d. 3 april 1781 å Vinslöv nr 16

G. 2. 1782 i Vinslöv m. rusthållaren (kyrkovärd) **SVEN LARSSON** å Vinslöv nr 16, f. 8 maj 1756 å Sörbytorp, Sörby socken, d. 31 juli 1810 å Vinslöv nr 16 av lungsot

Föräldrar: Lasse Andersson och Kjerstina Truelsdotter

Barn, födda å Vinslöv nr 16:

2. Lasse f. 10 dec. 1782, d. 11 mars 1785

Anna „ 22 jan. 1786, „ 8 dec. 1855

Nils f. 22 aug. 1790, övertog gården efter fadern, dog ogift 28 dec. 1848

Kerstina f. 21 juni 1793, d. mellan 1823—1825

SVERIGES REGENTLÄNGD

Vasa-ätten		Holstein-Gottorpska ätten	
Gustav I, riksföreståndare	1521—1523	Adolf Fredrik	1751—1771
konung	1523—1560	Gustav III	1771—1792
Erik XIV	1560—1568	Gustav IV Adolf	1792—1809
Johan III	1568—1592	(förmyndarstyrelse 1792—1796)	
Sigismund	1592—1599	Karl XIII	1809—1818
Karl IX	1599—1611		
(riksföreståndare till 1604)			
Gustav II Adolf	1611—1632	Bernadotteska ätten	
Kristina	1632—1654	Karl XIV Johan	1818—1844
(förmyndarstyrelse 1632—1644)		Oscar I	1844—1859
		Karl XV	1859—1872
		Oskar II	1872—1907
		Gustav V	1907—1950
		Gustaf VI Adolf	1950—
Pfalziska ätten			
Karl X Gustav	1654—1660		
Karl XI	1660—1697		
(förmyndarstyrelse 1660—1672)			
Karl XII	1697—1718		
Ulrika Eleonora	1718—1720		
Fredrik I av Hessen	1720—1751		

DANMARKS REGENTLÄNGD

Oldenburgska ätten			
Kristian I	1448—1481	Kristian VI	1730—1746
Hans	1482—1513	Fredrik V	1746—1766
Kristian II	1513—1523	Kristian VII	1766—1808
Fredrik I	1523—1533	Fredrik VI	1808—1839
Kristian III	1534—1559	Kristian VIII	1839—1848
Fredrik II	1559—1588	Fredrik VII	1848—1863
Kristian IV	1588—1648	Kristian IX	1863—1906
(förmynd. 1588—1596)		Fredrik VIII	1906—1912
Fredrik III	1648—1670	Kristian X	1912—1947
Kristian V	1670—1699	Fredrik IX	1947—
Fredrik IV	1699—1730		

PERSONFÖRTECKNING

	Tab.
Abrahamsdotter, Karna, f. 1845, g. m. kyrkov. Anders Mårtensson, Viby nr 8	357
— Kerstin, f. 1855, g. m. lantbr. Ola Hansson, Rinkaby	359
Abrahamsson, Sven, f. 1848, Viby	358
— Pernilla, f. Svensdotter 1857, g. m. Sven Abrahamsson, Viby	358
Allard, Arne, f. 1947, Johanneshov	220
— Inga-Lill, f. Wiberg 1921, Johanneshov	220
— Leif, f. 1943, Johanneshov	220
— Sven, f. 1918, bussför., Johanneshov	220
Almkrantz, Brita, f. Rosenlund 1915, Karlskrona	55
— Karola, f. 1943, Karlskrona	55
— Kristin, f. 1945, Karlskrona	55
— Seth, f. 1913, förrådsn., Karlskrona	55
Alveson, Bertil, f. 1931, ing., Olofström	106
— Kerstin, f. Bjerstedt 1934, Olofström	106
— Mats, f. 1956, Olofström	106
Andersdotter, Anna, f. 1731, g. m. rusth. Abraham Nilsson, Vanneberga nr 2	385
— Anna, f. 1753, g. m. hemmansåbon Mattis Olsson, Fjälkinge	31
— Bengta, f. 1751, g. m. hemmansåbon Bonne Ingemarsson, Röinge	35
— Gunnil, f. 1720, g. m. åbon Hans Pehrsson, Hjärke nr 1	384
— Ingar, f. 1760, g. m. åbon Mattis Mårtensson, Rinkaby	32
— Karna, f. 1758, g. m. rusth. åbon Nils Jönsson, Önnestad	37
Andersson, Alfred, f. 1895, hem. äg., Rinkaby	173
— Alma, f. Persson 1881, Malmö	143
— Anders, f. 1858, lantbr., Rinkaby nr 25	172
— Anna, f. Pehrsson 1853, Härlöv	142
— Arne, f. 1921, representant, Kristianstad	123
— Axel, f. 1882, lantbr., Fjälkinge	125
— Axel, f. 1887, lagerförm., Malmö	143
— Berta Sofia Hildeborg, f. 1893, Härlöv	142

	Tab.
Andersson, Bolla, f. Pehrsdotter 1692, Röe nr 3	23
— Bolla, f. Nilsson 1735, g. m. rusth. Sven Andersson, Vanneberga	386
— Brita, f. 1913, g. m. lantbr. Valter Persson, Sölvesborg	126
— Eric, f. 1918, fabrikör, Rinkaby	47
— Ethel, f. Persson 1929, Kristianstad	123
— Gerda f. Västerdahl 1900, g. m. hem. äg. Alfred Andersson, Rinkaby	173
— Gunnar, f. 1917, tapetseraremäst., Malmö	144
— Gunnar, f. 1920, Rinkaby	46
— Hanna, f. Persson 1884, Fjälkinge	125
— Hans, f. 1756, rusthållsåbo, Vanneberga nr 13	36
— Inger, f. Persson 1928, g. m. tapetseraremäst. Gunnar Andersson, Malmö	144
— Ingrid, f. Bondesson 1881, Rinkaby	46
— Ingvar, f. 1947, Rinkaby	47
— Karin, f. Nilsson 1922, g. m. fabr. Eric Andersson, Rinkaby	47
— Karna, f. Svensdotter 1750, g. m. rusth. åbo Hans Andersson, Vanneberga nr 13 ..	36
— Kerstin, f. Svensson 1858, Rinkaby nr 25	172
— Maj, f. 1917, g. m. dir. Carl-Axel Söderlund, Djursholm	128
— Marianne, f. 1945, Rinkaby	47
— Martin, f. 1897, lantbr., Hammar	174
— Nils, f. 1762, skattehemmansåbo, Häslöv nr 16	366
— Ola, f. 1877, lantbr., Rinkaby	46
— Pehr, f. 1749, rusth., Vanneberga nr 2	34
— Per, f. 1851, skomakarmäst., Härlöv	142
— Pernilla, f. Svensdotter 1746, g. m. rusth. Pehr Andersson, Vanneberga nr 2 ..	34
— Sven, åbo, Röe nr 3	23
— Sven, f. 1736, rusthållare, fjärd. m., Vanneberga nr 11	386
— Svenborg, f. Jönsdotter 1759, g. m. rusth. Sven Andersson, Vanneberga	386
— Svenborg, f. Hansdotter 1772, Häslöv nr 16	366
— Tommy, f. 1951, Rinkaby	47
Bardén, Jan Ake, f. 1942, Stockholm	218
— John, f. 1909, förs. ch., Stockholm	218
— Majken, f. Wiberg 1911, Stockholm	218
— Marianne, f. 1940, Stockholm	218
Berg, Birgit, f. 1924, g. m. apotek. Bertil Lilljequist, Södertälje	305
— Inga, f. Söderberg 1891, Stockholm	304
— Inga, f. 1926, g. m. lärov. adj. Bengt Sandegård, Lysekil	306
— John, f. 1887, fil. dr., lärov. adj., Stockholm	304
Bengtsson, Adolf, f. 1886, lokför., Bollnäs	278
— Bengt, f. 1862, lantbr., Högseröd	333
— Bengt, f. 1924, ing., Karlstad	279
Benktsson, Bente f. Troelsdotter 1588, Bjära	4
Bengtsson, Birgit Ingegerd Maria, f. Gustafsson 1927, g. m. ing. Bengt Bengtsson, Karlstad	279
— Bolla, f. Håkansdotter 1755, Kialt nr 1	17
— Ellen, f. Löfvall 1874, Högseröd	333
— Gerda, f. Rosenlund 1885, Kvidinge	57
— Greta, f. 1914, g. m. lagerch. Bengt Elmhed, Tranås	334
— Hanna, f. Jeppasdotter 1773, Häslöv nr 7	363
— John, f. 1888, jordbr. arb., Kvidinge	57

	Tab.
Benktsson, Måns (Mogen) f. 1589, åbo i Bjära	4
Bengtsson, Per, f. 1956, Karlstad	279
— Pål, f. 1753, kyrkov., Kialt nr 1	17
— Signe, f. Wiberg 1892, Bollnäs	278
— Stig, f. 1910, Kvidinge	57
— Sven, f. 1755, åbo, Håslöv nr 7	363
— Åke, f. 1914, Kvidinge	57
Bitante, Anna-Greta, f. Rosenlund 1916, Lidingö	56
— Dina, bilrep., Lidingö	56
— Rosita, f. 1951, Lidingö	56
Bjerstedt, Aina, f. 1951, Gualöv	103
— Alma, f. 1885, g. m. övermask. John Norlin, Stockholm	111
— Alve, f. 1943, Gualöv	99
— Anna, f. Pettersson 1909, g. m. tj. m. Helge Bjerstedt, Sölvesborg	100
— Bengt, f. 1955, Gualöv	103
— Brita, f. Svensson 1921, g. m. lantbr. Fritz Bjerstedt, Gualöv	103
— Edit, f. Olsson 1906, g. m. lantbr. Nils Bjerstedt, Gualöv	99
— Fritz, f. 1919, lantbr., Gualöv	103
— Gerda, f. 1912, g. m. lantbr. Kjell Palm, Flädie	102
— Greta, f. Nilsson 1917, g. m. trafikbiläg. Gunnar Bjerstedt, Glimminge	109
— Gunn Inger, f. 1950, Glimminge	108
— Gunnar, f. 1912, trafikbiläg., Glimminge	109
— Helge, f. 1906, tjänstem., Sölvesborg	100
— Henrietta, f. Rignell 1853, Trolle-Ljungby	97
— Herman, f. 1879, nämndem., Gualöv	98
— Ida, f. 1910, g. m. lantbr. Nils Gullberg, Balsby	101
— Inga, f. 1939, Gualöv	99
— Ingrid, f. Olsson 1884, g. m. nämndem. Herman Bjerstedt, Gualöv	98
— John, f. 1905, åkeriäg., Glimminge	105
— Karl, f. 1882, lantbr., Glimminge	104
— Kerstin, f. 1934, g. m. ing. Bertil Alveson, Olofström	106
— Knut, Glimminge	104
— Lars, f. 1938, Gualöv	99
— Mary, f. 1944, Gualöv	103
— Mathilda, f. Jonsson 1883, g. m. lantbr. Karl Bjerstedt, Glimminge	104
— Mildred, f. 1936, Sölvesborg	100
— Nils, f. 1903, lantbr., Gualöv	99
— Otto, f. 1843, godsäg., Trolle-Ljungby	97
— Otto, f. 1909, lantbr., Glimminge	108
— Randi, f. 1937, Gualöv	99
— Ruth, f. 1907, g. m. köpm. Lars Stenelo, Osby	107
— Rut, f. Rosenkvist 1910, g. m. åkeriäg. John Bjerstedt, Glimminge	105
— Ruth, f. Rosdahl 1921, g. m. lantbr. Otto Bjerstedt, Glimminge	108
— Signe, f. 1915, g. m. lantbr. Edvard Gullberg, Gualöv	110
— Wanja, f. 1942, Sölvesborg	100
— Åsa, f. 1946, Gualöv	103
Björkstén, af, Carl, f. 1894, överste, Göteborg	316
— Christina, f. 1931, Göteborg	316
— Claes-Göran, f. 1929, sjöing., Göteborg	316
— Wera, f. Wiberg 1901, Göteborg	316
— Wiveka, f. 1926, g. m. banktj. m. François Kerbosch, Göteborg	317

	Tab.
Bjäreborn, Carl-William, f. 1922, kapt., Stockholm	193+203
— Charlotte, f. 1950, Stockholm	193+203
— Gunnar, f. 1926, trädg. tekn., Kristianstad	204
— Hans Gunnar, f. 1955, Kristianstad	204
— Inge-Britt, f. Hagstedt 1925, Stockholm	193+203
— Magnus, f. 1955, Stockholm	193+203
— Thyra, f. Andersson 1925, g. m. trädg. tekn. Gunnar Bjäreborn, Kristianstad ..	204
Blix, Eva, f. 1950, Uppsala	330
— Gunnar, f. 1894, prof. med. dr., Uppsala	328
— Hans, f. 1928, jur. kand., Uppsala	328
— Herta, f. Wiberg 1892, Uppsala	328
— Johan, f. 1953, Uppsala	330
— Karin, f. Cederblad 1923, g. m. leg. läk. Magnus Blix, Uppsala	330
— Kerstin, f. 1920, g. m. dir. Sven Gerentz, Stockholm	329
— Magnus, f. 1923, leg. läk., Uppsala	330
— Olof, f. 1951, Uppsala	330
Blom, Gunnar, f. 1919, kamrer, Stockholm	239
— Kerstin, f. Wiberg 1926, Stockholm	239
— Klas Olof, f. 1949, Stockholm	239
— Lena, f. 1952, Stockholm	239
Blomberg, Johan, f. 1908, dir., Stockholm	260
— Mats, f. 1943, Stockholm	260
— Sonja, f. Wiberg 1912, Stockholm	260
Bondesson, Anna, f. 1876, g. m. lantbr. Anders Månsson, Yngsjö, Åhus	43
— Ingrid, f. 1881, g. m. lantbr. Ola Andersson, Rinkaby	46
Bongenhielm, Agens, f. Wiberg 1876, Stockholm	212
— Brita, f. Swartling 1907, g. m. aukt. rev. Folke Bongenhielm, Stockholm	213
— Britt, f. 1941, Stockholm	214
— Elisabeth, f. 1942, Stockholm	213
— Folke, f. 1900, aukt. rev., ryttmäst., Stockholm	213
— Magnus, f. 1955, Stockholm	213
— Malte, f. 1904, förste polisass., Stockholm	214
— Margareta, f. Stag 1910, g. m. förste polisass. Malte Bongenhielm, Stockholm ..	214
— Per, f. 1868, fanjunk., Stockholm	212
— Per, f. 1938, Stockholm	213
— Vivan, f. 1909, g. m. köpm. Alfred Brage-Petersson, Lund	215
Borgvall, Alfred, f. 1853, avd. ch., Göteborg	248
— Anna, f. Svensson 1861, Göteborg	248
— Annika, f. 1948, Göteborg	250
— Blenda, f. 1886, g. m. länsass. Gustaf Gyllenkrok	251
— Edna, f. Hodgson 1889, g. m. bankkamr. Torsten Borgvall, Göteborg	249
— Greta, f. Ahlman 1929, g. m. red. sekr. Sten Borgvall, Stockholm	250
— Hans, f. 1951, Stockholm	250
— Hildur, f. 1888, Göteborg	248
— Nils, f. 1953, Stockholm	250
— Sten, f. 1919, red. sekr., Stockholm	250
— Torsten, f. 1884, bankkamr., Göteborg	249
Bosson, Hanna, f. Svensdotter 1746, Vanneberga nr 10	11
— Pehr, f. 1747, åbo, Vanneberga nr 10	11
Brage-Petersson, Kerstin, f. 1943, Lund	215

	Tab.
Burt, Avis, f. Wiberg 1920, U. S. A.	323
— John Randolph, f. 1948, U. S. A.	323
— Robert William, f. 1920, banktj. m., U. S. A.	323
Claesson, Emmy Anna Johanne, f. Lysberg 1886, g. m. bankdir. Harald Claesson, Köpenhamn	234
— Erik, f. 1919, konstnär, Köpenhamn	234
— Harald (Wiberg) f. 1889, bankdir., Köpenhamn	234
Dahl, Clara, f. Waldemarsson 1891, Växjö	185
— Ingrid Birgitta, f. Näsman 1933, g. m. löjtn. Olof Dahl, Falun	186
— Lena, f. 1932, Växjö	185
— Margareta, f. 1928, g. m. löjtn. Lennart Ohlsson, Linköping	187
— Olof, f. 1927, löjtn., Falun	186
— Per, f. 1890, överstelöjtn., Växjö	185
Dam, Mikael, toldfullmäktig, Danmark	258
— Sigrid, f. Wiberg 1865, Danmark	258
Day, Helen Anne, f. 1953, Zürich	267
— Ronald, f. 1919, kapt., Zürich	267
— Ulla, f. Wiberg 1919, Zürich	267
Ekdahl, Alf, f. 1954, Sölvesborg	80
— Anna-Greta, f. Nilsson 1925, Sölvesborg	80
— Tage, f. 1925, bensinstat. förest., Sölvesborg	80
— Veronica, f. 1955, Sölvesborg	80
Elmhed, Bengt, f. 1910, lagerch., Tranås	334
— Greta, f. Bengtsson 1914, Tranås	334
— Göran, f. 1939, Tranås	334
— Kerstin, f. 1942, Tranås	334
— Marja, f. 1945, Tranås	334
Engström, Ann-Mari, f. 1936, Hjorttorp	282
— Axel Erik, f. 1893, lantbr. Hjorttorp	282
— Beda, f. Wiberg 1897, Hjorttorp	282
— Bengt, f. 1956, Borås	284
— Berit, f. 1939, Hjorttorp	282
— Inga, f. 1931, Hjorttorp	282
— Lars, f. 1951, Björketorp	283
— Margit, f. Victorson 1923, g. m. lantbr. Truls Engström, Björketorp	283
— Per, f. 1954, Björketorp	283
— Roland, f. 1946, Norrköping	285
— Stig, f. 1926, färgmäst., Norrköping	285
— Sture, f. 1922, snickare, Borås	284
— Synnöve, f. Åmot 1923, g. m. färgmäst. Stig Engström, Norrköping	285
— Truls, f. 1920, lantbr., Björketorp	283
— Wera, f. 1929, g. m. svarv. Georg Ericsson, Hyssna	286
— Viola, f. Karlsson 1929, g. m. snick. Sture Engström, Borås	284
Eriksson, Anders, f. 1784, åbo, Viby nr 8	347
— Arne, f. 1922, tj. m., Stockholm	269
Ericsson, Birgitta, f. 1952, Hyssna	286

	Tab.
Eriksson, Eric, f. 1901, lantbr., Falkagården, Skånes Viby	179
— Ingar, f. Svensdotter 1792, Viby nr 8	347
Ericsson, Georg, f. 1930, svarv., Hyssna	286
Eriksson, Gunilla, f. 1949, Stockholm	269
— Jan, f. 1940, Falkagården, Skånes Viby	179
— Maja, f. Mårtensson 1909, Falkagården, Skånes Viby	179
— Maud, f. Wiberg 1924, Stockholm	269
Ericsson, Wera, f. Engström 1929, Hyssna	286
Fajersson, Karna, f. Jeppasdotter 1805, Rinkaby nr 21	344
— Sven, f. 1802, åbo, Rinkaby nr 21	344
Fasteson, Albert Gustaf Enoch, f. 1905, postexp., U. S. A.	322
— John Gustaf, f. 1948, U. S. A.	322
— Kerstin Vivian, f. 1944, U. S. A.	322
— Vivian, f. Wiberg 1913, U. S. A.	322
Gerentz, Anna, f. 1952, Stockholm	329
— Kerstin, f. Blix 1920, Stockholm	329
— Martin, f. 1948, Stockholm	329
— Sven, f. 1921, dir., Stockholm	329
Gertzen, Anna Elvira, f. Rignell 1857	162
— Sven, folkskollär.	162
Gormensson, Kjerstin, f. Håkansdotter 1740, Vanneberga nr 2	13
— Sven, f. 1741, kyrkov., Vanneberga nr 2	13
Granhage, Bert, f. 1928, konditor, Göteborg	154
— Bert Göran, f. 1951, Göteborg	154
— Mats Robert, f. 1953, Göteborg	154
— Ragnhild, f. Persson 1931, Göteborg	154
Gratte, Inga Britt, f. Ohlson 1918, Eslöv	137
— Marie, f. 1955, Eslöv	137
— Olof, f. 1916, kapt., civ. ek., Eslöv	137
Grundh, Catharina, f. 1948, Sundsvall	183
— Gunvor, f. Lundberg 1919, Sundsvall	183
— Lennart, f. 1940, Sundsvall	183
— Madeleine, f. 1944, Sundsvall	183
— Olof, f. 1914, civ. ek., org. ch., Sundsvall	183
Grönros, Anna, f. Stark 1905, Kristianstad	205
— Arvid, f. 1896, svarv., Kristianstad	205
— Stina, f. 1942, Kristianstad	205
Gullberg, Anita, f. 1940, Gualöv	110
— Carl-Bertil, f. 1950, Gualöv	110
— Edvard, f. 1907, lantbr., Gualöv	110
— Ida, f. Bjerstedt, Balsby	101
— Kurt, f. 1930, Balsby	101
— Marianne, f. 1947, Gualöv	110
— Nils, f. 1905, lantbr., Balsby	101
— Signe, f. Bjerstedt 1915, Gualöv	110
— Ylva, f. 1944, Gualöv	110

	Tab.
Gunnerdal, Erik, f. 1918, civ.ing., Kristianstad	88
— Jan, f. 1946, Kristianstad	88
— Margareta, f. Ohlsson 1920, Kristianstad	88
— Sylvie, f. 1952, Kristianstad	88
Gyllenkrok, Anne-Marie, f. 1916, länsnot.	251
— Blenda, f. Borgvall 1886	251
— Christina, f. 1945, Kallinge	252
— Georg, f. 1949, Kallinge	252
— Gerd, f. 1923, g. m. hovrättsfisk. Carl Olof Meurling, Kalix	253
— Gustaf, f. 1884, länsass.	251
— Göran, f. 1918, driftsing., Kallinge	252
— Ingrid, f. Hammarström 1917, g. m. driftsing. Göran Gyllenkrok, Kallinge	252
Göransson, Ingar, f. Björnsdotter 1701, g. m. åbon Jöns Göransson, Åraslöv nr 8 ..	368
— Jöns, f. 1690, åbo, Åraslöv nr 8	368
Görgensdotter, Ingar, f. 1693, g. m. åbon Torkell Jonsson, Stoby	370
Görgensson, Birgitta, f. Nilsdotter 1663, Åraslöv nr 8	367
— Görgen, f. 1660, åbo, Åraslöv nr 8	367
Görrel, Cecilia, f. 1956, Göteborg	165
— Eva, f. Rignell 1929, Göteborg	165
— Stig, f. 1932, civ.ing., Göteborg	165
Hagenfors, Anita, f. 1943, Fjälkinge	72
— Birgitta, f. 1949, Fjälkinge	72
— Elsa, f. Rignell 1924, Fjälkinge	72
— Gunnar, f. 1924, handl. Fjälkinge	72
Hagstedt, Astrid, f. Waldemarsson 1902, Stockholm	192
— Christina, f. 1951, Västerås	194
— Gunilla, f. 1954, Västerås	194
— Gösta, köpman, Stockholm	192
— Inge-Britt, f. 1925, g. m. kapt. Carl-William Bjäreborn, Stockholm	193+203
— Ingvor, f. Ejerfeldt 1933, g. m. Lennart Hagstedt, Västerås	194
— Lena, f. 1931, g. m. folkskollär. Axel Underdal, Pålsboda	195
— Lennart, f. 1929, Västerås	194
— Stefan, f. 1956, Västerås	194
Hagström, Anita, f. 1920, g. m. Ivar Pålsson, Leksand	140
— Anna, f. Ohlson 1893, Landskrona	139
— Axel, f. 1890, tullförvalt., Landskrona	139
— Inger, f. 1935, Landskrona	139
Hammar, Gunvor, f. 1924, g. m. fil. lic. Henrik Westermarck	297
— Irma, f. Wiberg 1902, Göteborg	296
— Torvald, f. 1891, köpm., Göteborg	296
Hammerfeldt, Hjalmar, f. 1888, brukstj. m., Norrköping	157
— Margret, f. Kjellberg 1900, Norrköping	157
Hansdotter, Anna, f. 1769, g. m. rusth. Sven Tufvesson, Håslöv nr 16	365
— Svenborg, f. 1772, g. m. skattehemmansåbon Nils Andersson, Håslöv	366
Hansson, Albert, f. 1887, landstingsm., Hernestad Gård, Ripa	129
— Allan, f. 1914, lantbr., Alfåkra, Rinkaby	130
— Anders, f. 1706, rusthållare, Vanneberga nr 13	33
— Anna, f. Jönsdotter 1726, Vanneberga nr 13	33

	Tab.
Hansson, Anna, f. Nilsdotter 1819, Åraslöv	41
— Birgitta, f. 1943, Åhus	131
— Börje, f. 1917, inspektör, Åhus	131
— Elsa, f. Åkerlund 1917, g. m. lantbr. Allan Hansson, Rinkaby	130
— Gunnar, f. 1947, Åhus	131
— Gunnel, f. 1945, Rinkaby	130
— Hans-Inge, f. 1940, Åhus	131
— Hans Rune, f. 1952, Rinkaby	130
— Inga, f. Nilsson 1918, g. m. insp. Börje Hansson, Åhus	131
— Ingvar, f. 1922, Hernestad Gård, Ripa	129
— Kerstin, f. Abrahamsdotter 1855, Rinkaby	359
— Lennart, f. 1945, Åhus	131
— Maria, f. Persson 1886, Hernestad Gård, Ripa	129
— Mona, f. 1943, Rinkaby	130
— Nils, f. 1815, bonde, Åraslöv	41
— Ola, f. 1849, lantbr., Rinkaby	359
— Pernilla, f. Jönsdotter 1726, Vanneberga nr 7	18
— Sven, f. 1717, Vanneberga nr 7	18
— Ulla, f. 1949, Rinkaby	130
Hedlund, Anna-Greta, f. Waldemarsson 1905, Kristianstad	196
— Jan, f. 1938, Kristianstad	196
— Johan, kapellmäst., Stockholm	196
— Marianne, f. Wiberg 1925, Stockholm	233
Horn, Birgitta, f. 1949, Stockholm	222
— Kenneth, f. 1944, Stockholm	222
— Solwieg, f. Wiberg 1925, Stockholm	222
— Sune, f. 1920, köpm., Stockholm	222
— Tony, f. 1945, Stockholm	222
Håkansdotter, Bolla, f. 1755, g. m. kyrkov. Pål Bengtsson, Kialt nr 1	17
— Elna, f. 1744, g. m. rusth. Anders Nilsson, Bjära	15
— Kjerstin, f. 1740, g. m. kyrkov. Sven Gormensson, Vanneberga nr 2	13
Håkansson, Bengta, f. Jönsdotter 1755, g. m. åbon Hans Håkansson, Vanneberga nr 10	14
— Elna, f. Svendsdotter, g. m. Jöns Håkansson, Vanneberga nr 10	16
— Hans, f. 1742, åbo, Vanneberga nr 10	14
— Jöns, f. 1747, Vanneberga nr 10	16
— Nilla, f. Jönsdotter 1763, g. m. åbon Hans Håkansson, Vanneberga nr 10	14
Ingemarsson, Bengta, f. Andersdotter 1751, Röinge	35
— Bonne, f. 1745, hemmansåbo, Röinge	35
Irwin, Annie Olive, f. Williamsson 1910, East Brisbane S E I, Australien	199 B
— Barry John, f. 1944, East Brisbane S E I, Australien	199 B
— Desley Ann, f. 1942, East Brisbane S E I, Australien	199 B
— Leslie Allan, f. 1913, förs. ch., East Brisbane S E I, Australien	199 B
Jeppasdotter, Anna, f. 1796, g. m. åbon Sven Trulsson, Rinkaby nr 13	48
— Elna, f. 1812, g. m. husmannen Per Persson, Viby	345
— Hanna, f. 1773, g. m. åbon Sven Bengtsson, Håslöv nr 7	363
— Ingar, f. 1800, g. m. åbon Åke Åkesson, Hammar	208
— Karna, f. 1805, g. m. åbon Sven Fajersson, Rinkaby nr 21	344

	Tab.
Jeppesson, Birgitte f. Klemmedtsdotter 1639, Bjära	6
— Nils, f. 1612, Bjära	6
Jeppsson, Anna, f. Nilsson 1765, g. m. rusth. Jöns Jeppsson, Viby nr 4	362
— Bengta, f. Nilsson 1689, g. m. kyrkov. Nils Jeppsson, St. Öllstorp	372
— Elna, f. Trulsdotter 1802, g. m. åbon Ola Jeppsson, Viby nr 6	245
— Ingar, f. Fajersdotter 1797, g. m. rusth. Nils Jeppsson, Rinkaby nr 28	40
— Jöns, f. 1767, rusthållare, Viby nr 4	362
— Kjersti, f. Gormensdotter 1696, g. m. kyrkov. Nils Jeppsson, St. Öllstorp	372
— Nils f. 1686, kyrkovärd, St. Öllstorp nr 1	372
— Nils, f. 1794, rusthåll., Rinkaby nr 28	40
— Ola, f. 1802, åbo, Viby nr 6	245
Johansson, Gunnar, f. 1922, lantbr., Källeberg, Horred	281
— Ingrid Linnea, f. Andersson, g. m. lantbr. Gunnar Johansson, Horred	281
— John Alfred, f. 1892, lantbr., Tranhult	280
— Magda, f. Wiberg 1893, Tranhult	280
— Tore, f. 1933, ing.	280
— Ulf Jan-Inge, f. 1950, Horred	281
— Walborg, f. 1928, g. m. ing. Ronald Jägerlund, Jönköping	281 A
Jonsson, Anders, f. 1731, åbo, Vinslöv nr 8	398
— Anna, f. Troedsdotter 1740, Vinslöv nr 8	398
Johnsson, Elin, f. Rosenlund, 1898, Rinkaby	61
— Gösta, f. 1925, Rinkaby	61
— Jenny, f. 1896, g. m. lantbr. Emil Persson, Granliden, Rinkaby	176
— Ola, f. 1896, Rinkaby	61
— Sven, f. 1931, Rinkaby	61
Jägerlund, Ronald, f. 1928, ing., Jönköping	281 A
— Walborg, f. Johansson 1928, Jönköping	281 A
Järsjö, Birgitta, f. 1943, Stockholm	189
— Lisbeth, f. Ekestubbe 1922, Stockholm	189
Jönsdotter, Anna, f. 1722, g. m. ryttaren Erland Möllersten, Öllstorp	369
— Anna, f. 1726, g. m. rusth. Anders Hansson, Vanneberga nr 13	33
— Hanna, f. 1749, g. m. rusth. åbon Hans Olsson, Håslöv nr 16	364
— Kjersti, f. 1720, g. m. åbon Håkan Nilsson, Vanneberga nr 10	12
— Pernilla, f. 1726, g. m. Sven Hansson, Vanneberga nr 7	18
Jönsson, Agda, f. Olausdotter 1739, g. m. rusth. åbon Pehr Jönsson, Bjära	38
— Anders, f. 1725, rusthåll., Rinkaby nr 15	30
— Annette, f. Rignell 1848, Bäckaskog	64
— Anna, f. Svensson 1862, Rinkaby nr 13	175
— Anna, f. 1883, g. m. disp. Nils Oskar Svensson, Hälsingborg	351
— Anna-Mai, f. 1917, g. m. handl. Gunnar Månsson, Sätaröd	84
— Bengta f. Pehrsdotter 1704, g. m. rusth. Sven Jönsson, Vanneberga nr 10	10
— Bengta, f. Svensdotter 1848, Skoglösa nr 1	350
— Bertha, f. Ohlsson 1881, Sätaröd	83
— Ella-Britt, f. 1920, g. m. handl. Henning Svensson, Osby	85
— Elna, f. Pehrsdotter 1719, g. m. rusth. Anders Jönsson, Rinkaby nr 15	30
— Else, f. Svensdotter 1852, Skepparslöv	354
— Gerda, f. Olsson 1893, Tollarp	94
— Greta, f. Stihl 1926, g. m. lantbr. Ove Jönsson, V. Vram	95
— Gustaf, f. 1919, kamrer, Örebro	67

	Tab.
Jönsson, Inga-Liss, f. 1921, g. m. lantbr. Gunnar Östberg, Sätaröd	86
— Ingar, f. Nilsdotter 1739, g. m. rusth. åbon Jeppa Jönsson, Viby nr 4	361
— Jeppa, f. 1744, rusthållsåbo, Viby nr 4	361
— John, f. 1865, lantbr., Rinkaby nr 13	175
— Karna, f. Andersdotter 1758, Önnestad	37
— Lars, f. 1953, V. Vram	95
— Lars, f. 1955, Örebro	67
— Lennart, f. 1946, V. Vram	95
— Maria, f. Eriksdotter 1747, g. m. rusth. åbon Jeppa Jönsson, Viby nr 4	361
— Nils, f. 1745, rusthållsåbo, Ullstorp nr 6, Önnestad	37
— Nils, f. 1853, lantbr., Skepparslöv	354
— Ola, f. 1891, lantbr., Tollarp	94
— Ove, f. 1922, lantbr., V. Vram	95
— Pehr, f. 1739, rusthållsåbo, Bjära	38
— Per, f. 1841, häradssodl., Skoglösa nr 1	350
— Pehr, f. 1848, lantbr., Bäckaskog	64
— Per, f. 1878, Sätaröd	83
— Per, f. 1950, Örebro	67
— Selma, f. 1898, Kristianstad	175
— Sonja f. Rignell 1923, Örebro	67
— Sven, f. 1717, rusthåll., Vanneberga nr 10	10
Karlsson, Amilda, f. Persson 1920, g. m. sockerrörsodl. Bertil Karlsson, Australien	149
— Asta, f. Persson, 1915, Mjö, Gärds Köpinge	146
— Bertil, f. 1922, sockerrörsodl., Australien	149
— Ebbe, f. 1915, lantbr., Mjö, Gärds Köpinge	146
— Ingrid, f. 1944, Mjö, Gärds Köpinge	146
— Marianne, f. 1949, Mjö, Gärds Köpinge	146
— Ronnie, f. 1949, Mjö, Gärds Köpinge	146
Kerbosch, François, f. 1923, banktj. m., jur. cand., Göteborg	317
— Jan Carl, f. 1953, Göteborg	317
— Wiveka, f. af Björksten 1926, Göteborg	317
Kjellberg, Dagmar, f. 1907, g. m. kapt. Bertil Zachrison, Malmö	158
— Ebba, f. Pettersson 1898, g. m. dir. Nils Kjellberg, Norrköping	156
— Gustaf, f. 1865, köpm., Norrköping	155
— Hanna, f. Pehrsson 1869, Norrköping	155
— Margrät, f. 1900, g. m. brukstj. m. Hjalmar Hammerfeldt, Norrköping	157
— Nils, f. 1896, dir., Norrköping	156
Klemmedtsdotter, Birgitte, f. 1639, g. m. Nils Jeppesson, Bjära	6
Krigström, Eva, f. 1954, Norrköping	121
— Erik, f. 1909, amanuens, Norrköping	121
— Gunilla, f. 1949, Norrköping	121
— Marianne, f. Persson, 1918, Norrköping	121
— Margareta, f. 1950, Norrköping	121
— Peter, f. 1953, Norrköping	121
Körnell, Carl-Axel (Andersson), f. 1915, civ. ing., Kristianstad	127
— Carl-Gustaf, f. 1949, Kristianstad	127
— Eva, f. 1947, Kristianstad	127
— Hild, f. Norrbrink 1917, g. m. civ. ing. Carl-Axel Körnell, Kristianstad	127

	Tab.
Larsson, Anna, f. Svendsdotter 1837, Bäckaskog	180
— Ann-Mari, f. 1947, Penningby	151
— Bereta, f. Troedsdotter 1755, Vinslöv nr 16	403
— Dora, f. Rignell 1912, Malmö	70
— Ella, f. Persson 1922, Penningby	151
— Esther, f. Waldemarsson 1890, Borlänge	184
— Harry, f. 1911, lantbr., Nya Österäng, Penningby	151
— Harry, f. 1955, Penningby	151
— Gustaf, f. 1882, landsfisk., Borlänge	184
— Gustav, f. 1946, Penningby	151
— Kjell, f. 1939, frisör, Malmö	70
— Karna, f. Svendsdotter 1746, Åraslöv	19
— Lars, f. 1934, bilmontör, Malmö	70
— Maj, f. 1950, Penningby	151
— Mary, f. 1945, Penningby	151
— Sven, åbo, Åraslöv	19
— Oscar, f. 1894, frisörmäst., Malmö	70
— Sven, f. 1756, rusth., kyrkov., Vinslöv nr 16	403
— Tore, f. 1933, frisör, Malmö	70
— Waldemar, f. 1831, lantbr., Bäckaskog	180
Lilja, Bruno, f. 1914, lagerarb., Malmö	149
— Hariett, f. 1943, Malmö	149
Lilljequist, Ann, f. 1946, Södertälje	305
— Bertil, f. 1919, apotek., Södertälje	305
— Bo, f. 1948, Södertälje	305
— Birgit, f. Berg 1924, Södertälje	305
— Lars, f. 1950, Södertälje	305
Lindahl, Barbro, f. 1953, Göteborg	302
— Bengt, f. 1920, avd. ch., Göteborg	302
— Eva, f. 1948, Göteborg	302
— Inger, f. Wallentin 1923, Göteborg	302
Lindberg, Lena, f. 1953, Linköping	78
— Sture, f. 1923, bagare, Linköping	78
— Svea, f. Nilsson 1921, Linköping	78
Lindell, Bengt, f. 1936, ing., Kristianstad	207
— Ingegerd, f. 1938, stud., Kristianstad	207
— Ester, f. Stark 1909, Kristianstad	207
— Hjalmar, f. 1907, lagerch., Kristianstad	207
— Signe, f. 1944, Kristianstad	207
Lindroth, Arne, f. 1908, bankdir., Nassau, Västindien	263
— Elisabeth, f. 1957, Nassau, Västindien	263
— Gunnel, f. Wiberg 1922, Nassau, Västindien	263
— Magnus, f. 1950, Nassau, Västindien	263
— Ulf, f. 1945, Nassau, Västindien	263
— Örjan, f. 1948, Nassau, Västindien	263
Lindsjö, Ebba, f. Persson 1919, Svalöv	119
— Gunnar, f. 1923, svetsare, Svalöv	119
Lundberg, Agnes, f. Waldemarsson 1888, Stockholm	182
— Carl-Fredric, f. 1879, grosshandl., Stockholm	182
— Gunvor, f. 1919, g. m. civ. ek., org. ch. Olof Grundh, Sundsvall	183

	Tab.
Löfvall, Ellen, f. 1874, g. m. lantbr. Bengt Bengtsson, Högseröd	333
— Ernst, f. 1872, Stora Herrestad	332
— Kersti, f. Olsdotter 1840, Stora Herrestad	332
— Olof, f. 1841, folkskollär., Stora Herrestad	332
Mellander, Inger, f. Wiberg 1927, Johanneshov	240
— Lars, f. 1925, ing., Johanneshov	240
— Marie, f. 1954, Johanneshov	240
— Charlotte, f. 1957, Johanneshov	240
Meurling, Carl Olof, f. 1927, hovrättsfisk., Kalix	253
— Gerd, f. Gyllenkrok 1923, Kalix	253
— Ingela, f. 1956, Kalix	253
Mickelsson, Sissa, f. Svensdotter 1737, Bjära	391
— Sven, f. 1729, kyrkov., Bjära	391
Mogensdotter, Johanna f. 1615, g. m. rusth. Klemmed Månsson, Vinslöv nr 16	5
Mohlin, Ann-Margret, f. 1953, Gärds Köpinge	81
— Hildur, f. Nilsson 1927, Gärds Köpinge	81
— Sven Erik, f. 1926, verkst. äg., Gärds Köpinge	81
Mutflow, Barbara Gail, f. 1933, U. S. A.	327
— Martha Florence, f. Wiberg 1901, U. S. A.	327
— Raymond Lloyd, f. 1908, lagerch., U. S. A.	327
Månsson, Anders, f. 1871, lantbr., Yngsjö, Åhus	43
— Anna, f. Bondesson 1876, Yngsjö, Åhus	43
— Anna-Mai, f. Jönsson 1917, Sätaröd	84
— Ann-Kristin, f. 1953, Sätaröd	84
— Barbro, f. Eklund 1921, g. m. agr. Erik Månsson, Linköping	45
— Erik, f. 1908, agronom, Linköping	45
— Folke, f. 1904, lantbr., Linda Gård, Yngsjö	44
— Gunnar, f. 1917, handl., Sätaröd	84
— Johanna f. Mogensdotter 1615, Vinslöv nr 16	5
— Karin, f. 1939, Yngsjö	44
— Klemmed, f. 1604, rusthåll., Vinslöv nr 16	5
— Lars-Göran, f. 1936, Yngsjö	44
— Maria (Mia), f. Lilliecrantz 1906, g. m. lantbr. Folke Månsson, Linda Gård, Yngsjö	44
Mårtensson, Anders, f. 1839, kyrkov., lantbr., Viby nr 8	357
— Anna, f. 1854, g. m. bankdir. Ola Persson, Viby	132
— Hanna, f. 1857, g. m. spannm. grosshandl. Jöns Ohlson, Sölvesborg	135
— Hanna, f. Svensson 1874, Rinkaby	177
— Herta, f. Schölin 1908, g. m. trädg. mäst. Sven Mårtensson, Rinkaby	178
— Ingar, f. Andersdotter 1760, Rinkaby	32
— Joel, f. 1875, trädg. mäst., Rinkaby	177
— Karin, f. 1945, Rinkaby	178
— Karna, f. Abrahamsdotter 1845, Viby nr 8	357
— Karna, f. 1849, g. m. lantbr. Per Nilsson, Rinkaby nr 16	113
— Maja, f. 1909, g. m. lantbr. Eric Eriksson, Falkagården, Skånes Viby	179
— Mattis, f. 1757, åbo, Rinkaby	32
— Ola, f. 1839, arrendator, Bäckaskog	73
— Sven, f. 1905, trädg. mäst., Rinkaby	178
— Sven Axel, f. 1940, Rinkaby	178
— Tilda, f. Rignell 1850, Bäckaskog	73

	Tab.
Möllersten, Anna, f. Jönsdotter 1722, Öllstorp	369
— Erland, f. 1716, ryttare, Öllstorp	369
Nilsson, Anna, f. 1725, g. m. lantbr. Truls Svensson, Attarp	375
— Anna, f. 1750, g. m. åbon Per Persson, Lommarp nr 14	381
— Anna, f. 1819, g. m. bonden Nils Hansson, Åraslöv	41
— Birgitta, f. 1663, g. m. åbon Görgen Görgensson, Åraslöv nr 8	367
— Elna, f. 1722, g. m. rusth. åbon Lasse Nilsson, Stoby nr 5	379
— Elna Josefina, f. 1867, g. m. Lysell, U. S. A.	227
— Ingar, f. 1732, g. m. kyrkov., åbon Pehr Pehrsson, Vanneberga nr 7	376
— Kjersti, f. 1661, g. m. rusth. Pehr Truhlsso, Vanneberga nr 11	7
— Svenborg, f. 1715, g. m. åbon Hans Pehrsson, Hjärseke nr 1	373
Nilsson, Abraham, f. 1723, rusthållare, Vanneberga nr 2	385
— Alfred, f. 1898, lantbr., brännmäst., Rinkaby	60
— Anders, f. 1746, rusthåll., Bjära	15
— Anna, f. Andersdotter 1731, Vanneberga nr 2.....	385
— Anna, f. Pehrsson 1670, g. m. rusth. åbon Pehr Nilsson, Bjära	377
— Anna-Brita, f. Nilsson 1928, g. m. arrendatorn Einar Nilsson, Bäckaskog	77
— Anna-Greta, f. 1925, g. m. bensinstat. förest. Tage Ekdahl, Sölvesborg	80
— Anna-Maj Ingegärd, f. Persson 1930, g. m. sågverksarb. Ove Nilsson, Gualöv ..	82
— Anna-Maria, f. 1928, Rinkaby	60
— Bengta, f. Troedsdotter 1743, Röinge nr 12	399
— Bolla, f. Tidemansdotter 1636, g. m. åbon Jeppa Nilsson, St. Öllstorp	371
— Bolla, f. Jönsdotter 1747, g. m. rusth. Pehr Nilsson, Ignaberga	380
— Bonde, f. 1843, lantbr., Rinkaby nr 28	42
— Bonne, f. 1785, rusthåll., Röinge nr 12	399
— Brita, f. 1923, g. m. folkskollär. Sten Sundgren, Fjälkinge	79
— Britt, f. 1941, Bäckaskog	76
— Carin, f. Persson 1913, Örtofta	118
— Einar, f. 1919, arrendator, Bäckaskog	77
— Elna, f. Nilsson 1722, Stoby nr 5	379
— Elna, f. Håkansdotter 1744, Bjära	15
— Elna, f. Svensdotter 1754, Brunkelstorp, Osby	20
— Elna, f. Pehrsson 1769, g. m. rusth. åbon Nils Nilsson, Ignaberga	382
— Eve, f. 1940, Gualöv	75
— Hanna, f. Hansdotter 1846, g. m. lantbr. Bonde Nilsson, Rinkaby nr 28	42
— Helen, f. 1950, Gualöv	75
— Helga, f. Larsson 1912, g. m. maskinstat. inneh. Knut Nilsson, Gualöv	75
— Hildur, f. 1927, g. m. verkst. äg. Sven Erik Mohlin, Gärd's Köpinge	81
— Håkan, f. 1716, åbo, Vanneberga nr 10	12
— Ingar, f. Andersdotter 1734, g. m. rusth. Nils Nilsson, Vanneberga	396
— Ingemar, f. 1953, Gualöv	82
— Inger, f. 1941, Örtofta	118
— Ingrid, f. 1944, Bäckaskog	76
— Jan-Åke, f. 1945, Örtofta	118
— Jeppa, f. 1665, åbo, Stora Öllstorp nr 1	371
— John, f. 1914, ing., Örtofta	118
— Jöns, f. 1719, åbo, Stora Öllstorp nr 1	374
— Karna, f. Mårtensson 1849, Rinkaby nr 16	113
— Kerstin, f. 1954, Gualöv	82
— Kjersti, f. Jönsdotter 1720, Vanneberga nr 10	12

	Tab.
Nilsson, Knut, f. 1912, maskinstat.inneh., Gualöv	75
— Lasse, rusthållsåbo, Stoby nr 5	379
— Matilda, f. Rosenlund 1895, Rinkaby	60
— Nils, f. 1729, rusthåll., Vanneberga	396
— Nils, åbo, f. 1746, Lommarp nr 17	26
— Nils, f. 1754, rusthållsåbo, Ignaberga nr 4	382
— Nils, f. 1756, salpetersjud., Brunkelstorp, Osby	20
— Nils, f. 1918, murare, Bäckaskog	76
— Nils Olle, f. 1939, Bäckaskog	76
— Ove, f. 1929, sågverksarb., Gualöv	82
— Pehr, f. 1667, rusthållsåbo, Bjära	377
— Pehr, f. 1746, rusthållare, Ignaberga nr 2	380
— Per, lantbr., Rinkaby nr 16	113
— Pernilla, f. Svensdotter 1722, g. m. åbon Jöns Nilsson, St. Öllstorp	374
— Rune, f. 1943, Bäckaskog	76
— Ruth, f. Olsson 1919, g. m. muraren Nils Nilsson, Bäckaskog	76
— Sissa, f. Gormensdotter 1670, g. m. åbon Jeppa Nilsson, St. Öllstorp	371
— Svea, f. 1921, g. m. bagaren Sture Lindberg, Linköping	78
— Svenborg, f. 1649, g. m. åbon Jeppa Nilsson, Stora Öllstorp nr 1	371
— Thora, f. Mattesdotter 1727, g. m. åbon Jöns Nilsson, St. Öllstorp	374
— Tören, f. Svensdotter 1752, Lommarp nr 17	26
— Ulla-Karin, f. 1937, Bäckaskog	76
Norlin, Alma, f. Bjerstedt 1885, Stockholm	111
— Eva, f. 1905, U. S. A.	111
— Gösta, f. 1907, Kristianstad	111
— John, f. 1875, övermask., Stockholm	111
Norman, Cajsa, f. Wiberg 1914, Stockholm	311
— Gösta, genealog, Stockholm	311
Nässén, Birger, f. 1892, tandläk., Östersund	308
— Brita, f. 1936, fil. stud., Östersund	308
— Elisabeth, f. 1931, fil. mag., Östersund	308
— Margot, f. Wiberg 1900, Östersund	308
— Per Olof, f. 1933, jur. stud., Östersund	308
Oldsdotter, Anna, f. 1824, g. m. lantbr. Lars Svensson, Viby	246
— Kersti, f. 1840, g. m. folkskollär. Olof Löfvall, Stora Herrestad	332
Ohlson, Albert, f. 1886, fröhandl., Jönköping	136
Olsson, Anna, f. Andersdotter 1753, Fjälkinge	31
Ohlson, Anna, f. 1893, g. m. tullförv. Axel Hagström, Landskrona	139
Olsson, Anna, f. Nilsson 1896, g. m. häradssdom. Martin Olsson, Rinkaby	133
— Assar, f. 1918, lantbr., Bäckaskog	91
— Astrid, f. Olsson 1899, g. m. verkmäst. Otto Olsson, Bäckaskog	96
— Bernt, f. 1888, kvarnmäst., Göteborg	89
Ohlsson, Bertha, f. 1881, g. m. Per Jönsson, Sätaröd	83
Olsson, Birgit, f. 1920, g. m. civ. ing. Torsten Palm, Motala	90
Ohlsson, Bonde, f. 1914, fabr. arb., Lister-Mjällby	92
— Britt-Marié, f. 1951, Lister-Mjällby	92
— Edith, f. Lindh 1922, g. m. fabr. arb. Bonde Ohlsson, Lister-Mjällby	92

	Tab.
Olsson, Ellen, f. Rosengren 1890, g. m. f. d. kvarnarb. Gottfrid Olsson, Kristianstad	87
— Elna, f. Pehrsdotter 1739, g. m. rusthållsåbon Pehr Olsson, Öslöv	394
— Elsa, f. 1916, Bäckaskog	74
— Gerda, f. 1893, g. m. lantbr. Ola Jönsson, Tollarp	94
— Gottfrid, f. 1885, f. d. kvarnarb., Kristianstad	87
— Gunborg, f. 1920, g. m. järnv. tj. m. Erik Roos, Hässleholm	93
— Gurli, f. 1918, kass., Göteborg	89
— Hanna, f. Jönsdotter 1749, Håslöv nr 16	364
Ohlson, Hanna, f. Mårtensson 1857, Sölvesborg	135
Olsson, Hanna, f. Svensson 1895, g. m. kvarnmäst. Bernt Olsson, Göteborg	89
— Hans, f. 1740, rusthållsåbo, Håslöv nr 16	364
— Hans Ola, f. 1934, Bäckaskog	96
— Hilda, f. Bondesson 1890, g. m. lantbr. Karl Olsson, Bäckaskog	91
Ohlson, Inga Britt, f. 1918, g. m. kapt. Olof Gratte, Eslöv	137
Olsson, Inga-Britt, f. 1930, ex. sjuksköt., Göteborg	89
— Ingar, f. Svendsdotter 1762, Vanneberga nr 3	22
Ohlson, Ingeborg, f. Pettersson 1890, g. m. fröhandl. Albert Ohlson, Jönköping	136
Olsson, Ingrid, f. 1939, Bäckaskog	96
— Jöns, f. 1740, åbo, Vanneberga nr 3	22
Ohlson, Jöns, f. 1858, spannm. grosshandl., Sölvesborg	135
Olsson, Karl, f. 1891, lantbr., Bäckaskog	91
Ohlsson, Kerstin, f. 1944, Lister-Mjällby	92
Olsson, Lena, f. 1956, Stockholm	66
Ohlsson, Lennart, f. 1923, löjtn., Linköping	187
Olsson, Lina, f. Nilsson 1885, g. m. nämndem. Nils Olsson, Bäckaskog	74
— Lisbet, f. Rignell 1921, Stockholm	66
— Magna, f. 1925, g. m. lantbr. Stig Stigborg, Skånes-Viby	134
— Maj, f. 1926, kontorist, Göteborg	89
Ohlsson, Margareta, f. 1920, g. m. civ. ing. Erik Gunnerdal, Kristianstad	88
— Margareta, f. Dahl 1928, Linköping	187
Olsson, Marna, f. Svendsdotter 1834, Rinkaby nr 25	171
— Martin, f. 1885, godsäg., häradsdom., Rinkaby	133
— Mattis, f. 1750, hemmansåbo, Fjälkinge	31
— Nils, f. 1879, nämndem., Bäckaskog	74
— Otto, f. 1895, verkmäst., Bäckaskog	96
— Pehr, f. 1737, rusthållsåbo, Öslöv nr 14	394
— Rune, f. 1927, ing., Stockholm	66
— Sven, f. 1831, lantbr., Rinkaby nr 25	171
Ohlson, Ulla, f. 1925, g. m. civ. ing. Carl-Olof Zaff, Uppsala	138
Olsson, Ulla, f. 1929, Bäckaskog	91
Oluffssen, Troel, f. 1559, åbo i Bjära	3
Palm, Birgit, f. Olsson 1920, Motala	90
— Birgitta, f. 1939, Flädie	102
— Birgitta, f. 1953, Motala	90
— Björn, f. 1948, Motala	90
— Gerda, f. Bjerstedt 1912, Flädie	102
— Gunilla, f. 1947, Motala	90
— Kerstin, f. 1941, Flädie	102
— Kjell, f. 1910, lantbr., Flädie	102
— Marianne, f. 1956, Flädie	102
— Torsten, f. 1916, civ. ing., Motala	90

	Tab.
Pehrson, Anna, f. 1770, g. m. rusth. åbon och fjärd. m. Sven Åkesson, Viby nr 3	346
— Anna, f. 1853, g. m. skomakarmäst. Per Andersson, Härlöv	142
— Bolla, f. 1692, g. m. åbon Sven Andersson, Röe nr 3	23
— Ingar, f. 1693, g. m. rusth. åbon Jöns Pehrsson, Viby nr 6	29+38
Persdotter, Kersti, f. 1861, g. m. arrendatorn Jöns Andersson, Rinkaby nr 7	62
Pehrson, Svenborg, f. 1707, g. m. rusth. Nils Pehrsson, Vanneberga nr 2	395
Persson, Alice, f. Johansson 1924, g. m. svets. Per Persson, Kalmar	150
— Alma, f. 1881, g. m. lagerförm. Axel Andersson, Malmö	143
— Amilda, f. 1920, g. m. 1. lagerarb. Bruno Lilja, 2. sockerrörsodl. Bertil Karlsson, Australien	149
Pehrsson, Anders, f. 1694, rusthållsåbo, Vanneberga nr 11	383
— Anna, f. Tufvesdotter, g. m. rusth. Ola Pehrsson, Öslöv nr 7	393
— Anna, f. Svensdotter 1735, Lommarp nr 7	390
Persson, Anna, f. Nilsson 1750, Lommarp nr 14	381
— Anna, f. Mårtensson 1854, Viby	132
— Anna-Maj, f. 1928, Granliden, Rinkaby	176
— Annie, f. Stark 1899, Kristianstad	202
— Assar, f. 1917, byggn. snick., Åhus	147
— Asta, f. 1915, g. m. lantbr. Ebbe Karlsson, Mjö, Gärds Köpinge	146
Pehrsson, Bengta, f. Pehrson 1690, g. m. rusth. Bonde Pehrsson, Vanneberga nr 13	8
Persson, Bertil, f. 1920, ing., Kristianstad	120
— Birgitta, f. 1950, Åhus	147
Pehrsson, Boell, f. Trullsdotter 1685, g. m. rusth. Nils Pehrsson, Ignaberga	378
— Bonde, f. 1681, rusthåll., Vanneberga nr 13	8
Persson, Brita, f. Andersson 1913, Sölvesborg	126
— Carin, f. 1913, g. m. ing. John Nilsson, Örtofta	118
— Christer, f. 1948, Lugnås	153
— Christine, f. 1951, Lugnås	153
— Ebba, f. 1919, g. m. svets. Gunnar Lindsjö, Svalöv	119
— Elida, f. Månsson 1892, g. m. lantbr. Jöns Persson, Rinkaby	117
— Elisabeth, f. 1924, sjukhusbitr.	145
— Ella, f. 1922, g. m. lantbr. Harry Larsson, Penningby	151
Pehrsson, Elna, f. Olasdotter 1720, g. m. rusth. Nils Pehrsson, Ignaberga	378
— Elna, f. Nilsson, g. m. åbon Jöns Pehrsson, Rinkaby nr 28	360
— Elna, f. Jeppasdotter 1812, Viby	345
— Elof Albin, f. 1896, fotogr., Kristianstad	205
— Elsa, f. Brüchner 1893, g. m. järnhandl. Sven Persson, Kristianstad	120
— Emil, f. 1892, lantbr., Granliden, Rinkaby	176
— Erik, f. 1926, ing., Stockholm	205
— Ethel, f. 1929, g. m. represent. Arne Andersson, Kristianstad	123
— Gert, f. 1949, Kalmar	150
Pehrsson, Gunnil, f. Andersdotter 1720, Hjärke nr 1	384
— Hanna, f. 1869, g. m. köpm. Gustaf Kjellberg, Norrköping	155
Persson, Hanna, f. 1884, g. m. lantbr. Axel Andersson, Fjälkinge	125
— Hanna, f. Andersson 1899, g. m. byggn. snick. Viktor Persson, Långebro	145
— Hans Gunnar, f. 1940, Sölvesborg	126

	Tab.
Pehrsson, Hans, f. 1710, åbo och kyrkovård, Hjärseke nr 1	375+384
Persson, Inga, f. Forsgren 1926, g. m. lagerförv. Lennart Persson, Borlänge	122
Pehrsson, Ingar, f. Pehrsson 1693, Viby nr 6	29+387
— Ingar, f. Nilsdotter 1732, Vanneberga nr 7	376
Persson, Ingvar, f. 1935, Rinkaby	117
— Jan, f. 1949, Borlänge	122
— Jenny, f. Johnsson 1896, Granliden, Rinkaby	176
Pehrsson, Jeppa, f. 1767, rusthållsåbo, Viby nr 6	39
— Jöns, f. 1687, rusthåll., Vanneberga nr 10	9
— Jöns, f. 1697, rusthållsåbo, Viby nr 6	29+387
— Jöns, f. 1714, rusthållsåbo, Lommarp nr 7	390
— Jöns, f. 1775, åbo, Rinkaby nr 28	360
Persson, Jöns, f. 1881, lantbr., Rinkaby	117
Pehrsson, Kerstina, f. Klemmetsdotter 1708, g. m. åbon Sven Pehrsson, Bjära nr 1 ..	388
— Kierstina, f. Pehrsson 1707, g. m. rusth. åbon Anders Pehrsson, Vanneberga	383
Persson, Kjell, f. 1926, ing., Kristianstad	120
— Lars, f. 1952, Åhus	147
— Lars-Göran, f. 1934, banktj. m., Gamleby	124
— Lena, f. Lundberg 1933, g. m. banktj. m. Lars-Göran Persson, Gamleby	124
— Lennart, f. 1922, lagerförvalt., Borlänge	122
— Lisbeth, f. 1954, Borlänge	122
Pehrsson, Malen, f. Svensdotter 1691, g. m. rusth. åbon Anders Pehrsson, Vanne-	
berga	383
— Maria, f. 1875, g. m. järnhandl. Frans Pettersson, Åstorp	159
Persson, Maria, f. 1886, g. m. landstingsm. Albert Hansson, Hernestad Gård, Ripa	129
— Maria, f. 1925, g. m. plåtslag. Torsten Svensson, Göteborg	152
— Marianne, f. 1918, g. m. amanuensen Erik Krigström, Norrköping	121
— Marianne, f. 1934, Granliden, Rinkaby	176
Pehrsson, Marna, f. Nilsdotter 1768, g. m. rusth. åbon Jeppa Pehrsson	39
Persson, Monica, f. Jansson 1926, g. m. trädg. mäst. Nils Persson, Lugnås	153
Pehrsson, Nils, f. 1692, rusthållare, Ignaberga nr 2	378
— Nils, f. 1701, rusthåll., Vanneberga nr 2	395
Persson, Nils, f. 1874, nämndeman, Näsum	114
— Nils, f. 1929, trädg. mäst., Lugnås	153
Pehrsson, Ola, f. 1703, rusthåll., Öslöv nr 7	393
Persson, Ola, f. 1752, rusthåll., Vinslöv nr 19	400
— Ola, f. 1846, bankdir., riksdagsm., Viby	132
— Oscar, f. 1892, köpm., Kristianstad	202
— Paul, f. 1946, Kalmar	150
Pehrsson, Pehr, f. 1732, åbo, kyrkov., Vanneberga nr 7	376
Persson, Per, f. 1747, åbo, Lommarp nr 14	381
— Per, f. 1815, husman, Viby	345
— Per, f. 1921, svets., Kalmar	150
— Per Ingvar Helge, f. 1934, Kristianstad	202
Pehrsson, Pernilla, f. Svensdotter 1697, g. m. rusth. Jöns Pehrsson, Vanneberga nr 10	9
Persson, Pernilla, f. Troedsdotter 1746, Vinslöv nr 19	400
— Ragnhild, f. 1931, g. m. konditorn Bert Granhage, Göteborg	154
— Selma, f. Persson 1890, g. m. byggn. snick. Viktor Persson, Långebro	145
Pehrsson, Sissa, f. Nilsdotter 1720, g. m. rusth. Troed Pehrsson, Vinslöv	397
Persson, Sonja, f. Persson 1921, g. m. byggn. snick. Assar Persson, Åhus	147

	Tab.
Pehrsson, Sven, f. 1700, åbo, Bjära nr 1	388
Persson, Sven, f. 1883, järnhandl., Kristianstad	120
— Sven Axel, f. 1937, Sölvesborg	126
Pehrsson, Svenborg, f. Pehrsdotter 1707, Vanneberga nr 2	395
— Svenborg, f. Nilsdotter 1715, Hjärseke nr 1	373
Persson, Thomas, f. 1954, Lugnås	153
Pehrsson, Troen, f. Torstensdotter 1698, g. m. rusth. Nils Pehrsson, Ignaberga	378
— Troed, f. 1711, rusth., Vinslöv nr 16	397
Persson, Valter, f. 1911, lantbr., Sölvesborg	126
— Vanja, f. 1950, Kalmar	150
— Viktor, f. 1890, byggn. snick., Långebro	145
— Wilhelmina, f. Wildt, g. m. nämndem. Nils Persson, Näsrum	114
— Virginia, f. 1918, g. m. Gustav Åkesson, Vinnö	148
Peterson, Ellen Margaref, f. Wiberg 1909, U. S. A.	325
Pettersson, Frans, f. 1877, järnhandl., Åstorp	159
Peterson, Henry Arthur, f. 1907, juv., U. S. A.	325
— KarinAnn, f. 1953, U. S. A.	326
— Lorraine Beatrice, f. Plante 1933, g. m. juv. Richard Arthur Peterson, U. S. A.	326
Pettersson, Maria, f. Pehrsson 1875, Åstorp	159
— Nils Gustaf Lennart, f. 1903, Åstorp	159
Peterson, Paul Olle, f. 1943, U. S. A.	325
— Phyllis Ellen, f. 1936, U. S. A.	325
— Richard Arthur, f. 1931, juv., U. S. A.	326
Påhlsson, Anita, f. Hagström 1920, Leksand	140
— Björn, f. 1943, Leksand	140
— Ivar, f. 1916, Leksand	140
— Lena, f. 1944, Leksand	140
— Åsa, f. 1950, Leksand	140
Rhodin, Alice, f. Thorén 1913, g. m. verkstadsäg. Folke Rhodin, Göteborg	338
— Alvar, f. 1907, dir., Göteborg	337
— Birgitta, f. 1939, Göteborg	337
— Blenda, f. Pettersson 1902, g. m. dir. Alvar Rhodin, Göteborg	337
— Carl-Olof, f. 1878, handl., Göteborg	336
— Folke, f. 1908, verkstadsäg., Göteborg	338
— Nanna, f. Wiberg 1874, Göteborg	336
— Siv, f. 1940, Göteborg	338
— Yvonne, f. 1947, Göteborg	338
Rignell, Alma, f. Eriksson 1899, g. m. handl. Martin Rignell, Fjälkinge	69
— Anders, f. 1855, U. S. A.	161
— Anette, f. 1848, g. m. lantbr. Pehr Jönsson, Bäckaskog	64
— Ann, f. 1956, Halmstad	71
— Anna Elvira, f. 1857, g. m. folkskollär. Sven Gertzen	162
— Anna Emilia Henrietta, f. 1889, folkskollär., Rinkaby	160
— Berit, f. Nilsson 1935, g. m. disp. Cerny Rignell, Halmstad	71
— Cerny, f. 1914, disp., Halmstad	71
— Dora, f. 1912, g. m. frisörmäst. Oscar Larsson, Malmö	70
— Ella, f. 1935, fil. stud.	164

	Tab.
Rignell, Elna, f. Bengtsson 1854, g. m. folkskollär. Jöns Rignell, Rinkaby	160
— Elna, f. Nilsson 1860, g. m. folkskollär. Sven Rignell, Träne	163
— Elsa, f. 1917, Bäckaskog	65
— Elsa, f. 1924, g. m. handl. Gunnar Hagenfors, Fjälkinge	72
— Emilia, f. Hansson 1851, g. m. folkskollär. Jöns Rignell, Rinkaby	160
— Eva, f. 1929, g. m. civ. ing. Stig Görrel, Göteborg	165
— Gerda, f. Landin 1882, g. m. handl. Martin Rignell, Fjälkinge	69
— Gertrud, f. 1927, g. m. försälj. Arne Skoog, Kristianstad	68
— Hanna, f. Nilsson 1899, g. m. tandläk. Sture Rignell, Jönköping	164
— Henrietta, f. 1853, g. m. godsäg. Otto Bjerstedt, Trolle-Ljungby	97
— Inga, f. Ekström 1913, g. m. disp. Cerny Rignell, Halmstad	71
— Johan Teodor, f. 1868, U. S. A.	169
— Jöns (Svensson), f. 1831, folkskollär., Rinkaby	160
— Karin, f. 1925, Bäckaskog	65
— Lisbet, f. 1921, g. m. ing. Rune Olson, Stockholm	66
— Margareta, f. Nilsdotter 1815, g. m. telegr. kom. Nils (Svensson) Rignell, Kristianstad	63
— Margit, f. 1919, Bäckaskog	65
— Maria, f. Nilsson 1888, g. m. handl. Nils Rignell, Bäckaskog	65
— Martin August, f. 1867, bagarmäst., U. S. A.	168
— Martin, f. 1879, handl., Fjälkinge	69
— Nils (Svensson), f. 1823, telegr. kom., Kristianstad	63
— Nils Albrecht, f. 1865, bagarmäst., U. S. A.	166
— Nils, f. 1876, handl., Bäckaskog	65
— Nils, f. 1932, med. lic.	164
— Otto Vilhelm, f. 1870, bagarmäst., U. S. A.	170
— Sonja, f. 1923, g. m. kamr. Gustaf Jönsson, Örebro	67
— Sture, f. 1902, tandläk., Jönköping	164
— Sven, f. 1859, folkskollär., Träne	163
— Sven, f. 1934, tandläk.	164
— Tilda, f. 1850, g. m. arrendatorn Ola Mårtensson, Bäckaskog	73
Roland, Ea, f. Wiberg 1916, Köpenhamn	341
— Henning, f. 1903, ing., Köpenhamn	341
— Per, f. 1943, Köpenhamn	341
Roos, Erik, f. 1919, järnv. tj. m., Hässleholm	93
— Gun, f. 1945, Hässleholm	93
— Gunborg, f. Olsson, 1920, Hässleholm	93
— Kenneth, f. 1951, Hässleholm	93
Rosenlund, Anders, f. 1858, lantbr., Rinkaby	59
— Anita, f. 1936, Lyckeby	52
— Anna-Greta, f. 1916, g. m. bilrep. Dina Bitante, Lidingö	56
— Astrid, f. 1912, g. m. skrädd. mäst. Elis Sundin, Nordantjäl	54
— Brita, f. 1915, g. m. förråds m. Seth Almkrantz, Karlskrona	55
— Carl, f. 1879, smed, Karlskrona	51
— Elin Maria, f. Larsdotter 1861, g. m. folkskollär. Nils Rosenlund, Ramdala	50
— Elin, f. 1898, g. m. Ola Johnsson, Rinkaby	61
— Elisabet, f. 1946, Lyckeby	52
— Erik, f. 1907, Lyckeby	52
— Eva, f. 1945, Skutskär	53
— Gerda, f. 1885, g. m. jordbr. arb. John Bengtsson, Kvidinge	57

	Tab.
Rosenlund, Inger, f. 1943, Lyckeby	52
— Ingrid, f. Vesterdahl 1867, g. m. lantbr. Anders Rosenlund, Rinkaby	59
— Karna, f. Olsdotter 1845, g. m. folkskollär. Nils Rosenlund, Ramdala	50
— Kersti, f. Svensdotter 1820, Rinkaby	49
— Lennart, f. 1909, Karlskrona	51
— Matilda, f. 1895, g. m. lantbr. Alfred Nilsson, Rinkaby	60
— Naimy, f. Alkvist 1912, Lyckeby	52
— Nancy, f. Berggren, g. m. sjökapt. Torsten Rosenlund, Skutskär	53
— Nils, f. 1844, folkskollär., Ramdala	50
— Per, f. 1816, åbo, Rinkaby	49
— Per, f. 1846, U. S. A.	58
— Selma, f. Öhman 1876, g. m. smeden Carl Rosenlund, Karlskrona	51
— Torsten, f. 1908, sjökapt., Skutskär	53
Sandegård, Bengt, f. 1919, lärov. adj., Lysekil	306
— Gunnel, f. 1950, Lysekil	306
— Inga, f. Berg 1926, Lysekil	306
— Ingrid, f. 1954, Lysekil	306
— Olle, f. 1949, Lysekil	306
Sandholm, Clara, f. Stark 1907, Sundbyberg	206
— Ivan, f. 1907, förm., Sundbyberg	206
— Sture, f. 1941, Sundbyberg	206
Scheutz, Anna-Karin, f. 1946, Nynäshamn	243
— Anna-Margareta, f. Wiberg 1912, Nynäshamn	243
— Christina, f. 1941, Nynäshamn	243
— Gunnar, f. 1912, teckn. lär., Nynäshamn	243
— Hans-Åke, f. 1951, Nynäshamn	243
— Lars, f. 1943, Nynäshamn	243
Skoog, Arne, f. 1926, försälj., Kristianstad	68
— Gertrud, f. Rignell 1927, Kristianstad	68
— Margareta, f. 1957, Kristianstad	68
— Torbjörn, f. 1953, Kristianstad	68
Stark, Anna, f. Waldemarsson 1874, Kristianstad	200
— Anna, f. 1905, g. m. svarv. Arvid Grönros, Kristianstad	205
— Annie, f. 1899, g. m. köpm. Oscar Persson, Kristianstad	202
— Clara, f. 1907, g. m. förm. Ivan Sandholm, Sundbyberg	206
— Ester, f. 1909, g. m. lagerch. Hjalmar Lindell, Kristianstad	207
— Per, f. 1875, överkonst., Kristianstad	200
— Ruth, f. Carlsson 1906, g. m. avd. ch. Sven Stark, Tobo	201
— Sven, f. 1897, avd. ch., Tobo	201
Stenelo, Gert, f. 1935, Osby	107
— Gunilla, f. 1945, Osby	107
— Lars, f. 1911, köpm., Osby	107
— Lars Göran, f. 1939, Osby	107
— Ruth, f. Bjerstedt 1907, Osby	107
Stigborg, Christian, f. 1943, Häslövs Boställe, Skånes-Viby	134
— Claes, f. 1944, Häslövs Boställe, Skånes-Viby	134
— Magna, f. Olsson 1925, Skånes-Viby	134
— Per-Åke, f. 1951, Häslövs Boställe, Skånes-Viby	134
— Stig, f. 1919, lantbr., Häslövs Boställe, Skånes-Viby	134

	Tab.
Sundgren, Bengt, f. 1948, Fjälkinge	79
— Björn, f. 1946, Fjälkinge	79
— Brita, f. Nilsson 1923, Fjälkinge	79
— Linz-Britt, f. 1950, Fjälkinge	79
— Nils, f. 1956, Fjälkinge	79
— Sten, f. 1910, folkskollär., Fjälkinge	79
Sundin, Astrid, f. Rosenlund 1912, Nordantjäl	54
— Elis, skraddarmäst., Nordantjäl	54
— Gurli, f. 1951, Nordantjäl	54
— Juel, f. 1949, Nordantjäl	54
Svenbro, Bengt Åke Jesper, f. 1944, Landskrona	352
— Birgitta, f. 1945, Önnestad	353
— Carl Håkan Werner, f. 1949, Landskrona	352
— Karin, f. Röhfors 1914, g. m. lantbr. Per Svenbro, Önnestad	353
— Kristina, f. 1942, Önnestad	353
— Per, f. 1910, lantbr., Önnestad	353
— Ulla, f. Holmkvist 1910, g. m. komminister Werner Svenbro, Landskrona	352
— Ulla Annika Elisabet, f. 1946, Landskrona	352
— Werner, f. 1909, komminister, Landskrona	352
Svensdotter, Anna, f. 1735, g. m. rusth. åbon Jöns Pehrsson, Lommarp nr 7	390
— Anna, f. 1837, g. m. lantbr. Waldemar Larsson, Bäckaskog	180
— Bengta, f. 1848, g. m. häradsg. Per Jönsson, Skoglösa nr 1	350
— Elna, f. 1754, g. m. salpetersjud. Nils Nilsson, Brunkelstorp, Osby	20
— Elsa, f. 1727, g. m. åbon Lasse Torkelsson, Östra Ejaröd	28
— Else, f. 1852, g. m. lantbr. Nils Jönsson, Skepparslöv	354
— Hanna, f. 1746, g. m. åbon Pehr Bosson, Vanneberga nr 10	11
— Ingar, f. 1762, g. m. åbon Jöns Olsson, Vanneberga nr 3	22
— Ingar, f. 1792, g. m. åbon Anders Eriksson, Viby nr 8	347
— Karna, f. 1746, g. m. åbon Sven Larsson, Åraslöv	19
— Kersti, f. 1820, g. m. åbon Per Rosenlund, Rinkaby	49
— Kirstina, f. 1756, g. m. rytt. Nils Wanfeldt, Finja, Stoby	27
— Marna, f. 1834, g. m. lantbr. Sven Olsson, Rinkaby nr 25	171
— Sissa, f. 1737, g. m. kyrkov. Sven Mickelsson, Bjära	391
— Tören, f. 1752, g. m. åbon Nils Nilsson, Lommarp nr 17	26
Svensson, Abraham, f. 1810, åbo, Viby nr 4	356
— Anders, f. 1747, åbo, Röe nr 3	25
— Anna, f. Nilsdotter 1725, Attarp	375
— Anna, f. Hansdotter 1821, g. m. åbon Märten Svensson, Rinkaby nr 2	112
— Anna, f. Olsdotter 1824, Viby	246
— Anna, f. 1861, g. m. avd. ch. Alfred Borgvall, Göteborg	248
— Anna, f. 1862, g. m. lantbr. John Jönsson, Rinkaby nr 13	175
— Anna, f. Jönsson 1883, Hälsingborg	351
— Barbro, f. 1949, Osby	85
— Berta, f. Märten dotter 1834, g. m. åbon Pehr Svensson, Rinkaby nr 18	141
— Ella-Britt, f. Jönsson 1920, Osby	85
— Elna, f. Rasmusdotter 1725, g. m. åbon Sven Svensson, Röe nr 3	24
— Eva, f. 1944, Osby	85
— Gunnil, f. Pehr dotter 1814, g. m. åbon Abraham Svensson, Viby nr 4	356
— Hanna, f. 1874, g. m. trädg. mäst. Joel Märtensson, Rinkaby	177
— Henning, f. 1917, handl., Osby	85

	Tab.
Svensson, Jeppa, f. 1731, rusth., Bjära	389
— Kersti, f. Michaelsdotter 1794, g. m. åbon Åke Svensson, Viby nr 3	348
— Kersti, f. Jönsdotter 1822, g. m. åbon Åke Svensson, Viby nr 3	348
— Kerstin, f. 1858, g. m. lantbr. Anders Andersson, Rinkaby nr 25	172
— Kjälö, f. Bengtsdotter 1755, g. m. åbon Anders Svensson, Röe nr 3	25
— Lars, f. 1828, lantbr., Viby	246
— Maria, f. Persson, 1925, Göteborg	152
— Marna, f. Andersdotter 1722, g. m. åbon Sven Svensson, Röe nr 3	24
— Mårten, f. 1825, åbo, Rinkaby nr 2	112
— Nils, f. 1858, postexp., Göteborg	246
— Nils Oskar, f. 1878, disp., Hälsingborg	351
— Pehr, f. 1748, rusthåll., Bjära	392
— Pehr, f. 1827, åbo, Rinkaby nr 18	141
— Sissa, f. Pehrsdotter 1732, g. m. rusth. Jeppa Svensson, Bjära	389
— Sissa, f. Pählsdotter 1748, g. m. rusth. Pehr Svensson, Bjära	392
— Sissa, f. Jönsdotter 1770, g. m. åbon Sven Svensson, Vanneberga nr 7	21
— Sven, f. 1714, åbo, Röe nr 3	24
— Sven, f. 1759, åbo, Vanneberga nr 7	21
— Tommy, f. 1944, Osby	85
— Torsten, f. 1928, plåtslag., Göteborg	152
— Truls, f. 1743, lantbr., Attarp	375
— Åke, f. 1795, åbo, Viby nr 3	348
Söderberg, Agda, f. Wiberg 1868, Laholm	303
— Agnar, f. 1889, författare, Malmö	303
— Alfred, f. 1863, provinsialläkare, Laholm	303
— Inga, f. 1891, g. m. lärov. adj., fil. dr. John Berg, Stockholm	304
Söderlund, Carl-Axel, f. 1914, dir., Djursholm	128
— Maj, f. Andersson 1917, Djursholm	128
Tillgren, Lillemor, f. Wiberg 1918, Stockholm	277
— Nils, f. 1912, med. lic., Stockholm	277
— Olle, f. 1945, Stockholm	277
Torkelsson, Elsa, f. Svendsdotter 1727, Östra Ejaröd	28
— Lasse, f. 1734, Åbo, Östra Ejaröd	28
Troedsdotter, Anna, f. 1740, g. m. åbon Anders Jonsson, Vinslöv nr 8	398
— Bengta, f. 1743, g. m. rusth. Bonne Nilsson, Röinge nr 12	399
— Bereta, f. 1755, g. m. rusth. Sven Larsson, Vinslöv nr 16	403
— Pernilla, f. 1746, g. m. rusth. Ola Persson, Vinslöv nr 19	400
Troedsson, Bereta, f. Pehrsdotter 1750, g. m. rusth. Nils Troedsson, Vinslöv	401
— Nils, f. 1749, rusth., Vinslöv	401
— Pehr, f. 1752, åbo, Vinslöv nr 17	402
— Sissa, f. Andersdotter 1754, g. m. åbon Pehr Troedsson, Vinslöv	402
Troells, f. 1509, åbo, Bjära	1
Troelsdotter, Bente, f. 1588, g. m. åbon Måns (Mogens) Benktsson, Bjära	4
Trulsdotter, Elna, f. 1803, g. m. åbon Ola Jeppsson, Viby nr 6	245
Troellssen, Oluff, f. 1534, åbo i Bjära	2
Trulsson, Anna, f. Jeppasdotter 1796, Rinkaby nr 13	48
Truhlsson, Kjersti, f. Nilsson 1661, Vanneberga nr 11	7
— Nils, f. 1660, åbo, Åraslöv nr 8	367
— Pehr, f. 1654, rusthåll., Vanneberga nr 11	7
Trulsson, Sven, f. 1798, åbo, Rinkaby nr 13	48

	Tab.
Tufvesson, Anna, f. Hansdotter 1769, Håslöv nr 16	365
— Sven, f. 1758, rusthåll., Håslöv nr 16	365
Underdal, Axel, f. 1926, folkskollär., Pålsboda	195
— Lena, f. Hagstedt 1931, Pålsboda	195
— Mikael, f. 1954, Pålsboda	195
— Stefan, f. 1957, Pålsboda	195
Wahlquist, Margareta, f. Wiberg 1934, g. m. attachén Staffan Wahlquist, Paris ..	310 A
— Staffan, f. 1929, attaché, Paris	310 A
Wahlström, Baltzar, f. 1888, rektor, Stockholm	191
— Bengt, f. 1926, adv., Stockholm	191
— Olga, f. Waldemarsson 1896, Stockholm	191
Waldemarsson, Agnes, f. 1888, g. m. grosshandl. Carl-Fredric Lundberg, Stockholm	182
— Anna, f. 1874, g. m. överkonst. Per Stark, Kristianstad	200
— Anna Margareta, f. Granlund 1933, g. m. tj. m. Lars Waldemarsson, Stockholm	190
— Anna-Greta, f. 1905, g. m. kapellm. Johan Hedlund, Kristianstad	196
— Astrid, f. 1902, g. m. köpm. Gösta Hagstedt, Stockholm	192
— Barbro, f. 1948, Malmö	197
— Björn, f. 1948, Västerås	189
— Brita, f. 1911, Rinkaby	181
— Carl, f. 1893, löjtn., Stockholm	188
— Clara, f. 1891, g. m. överstelöjtn. Per Dahl, Växjö	185
— Doris, f. Karlsson 1918, g. m. handl. Erik Waldemarsson, Malmö	197
— Elin, f. Palm 1893, g. m. löjtn. Carl Waldemarsson, Stockholm	188
— Erik, f. 1907, handl., Malmö	197
— Esther, f. 1890, g. m. landsfisk. Gustaf Larsson, Borlänge	184
— Eva Sylvia, f. 1903, Rinkaby	181
— Hans, f. 1921, distr. ch., Västerås	189
— Inga-Lill, f. 1940, Malmö	197
— Johan, f. 1954, Stockholm	190
— Johanna, f. Bondesson 1872, g. m. grossh. Sven Waldemarsson, Rinkaby	181
— Jörgen, f. 1942, Malmö	197
— Lars, f. 1927, tj. m., Stockholm	190
— Lena, f. 1945, Västerås	189
— Lisbeth, f. Ekestubbe 1922, g. m. distr. ch. Hans Waldemarsson, Västerås	189
— Malena, f. Karlsson 1864, g. m. grossh. Sven Waldemarsson, Rinkaby	181
— Margit, f. Johansson 1911, g. m. distr. ch. Hans Waldemarsson, Västerås	189
— Mauritz, f. 1899, Rinkaby	181
— Nils Valdemar, f. 1913, Rinkaby	181
— Ola, f. 1866, danslärare, Townsville, Australien	198
— Olga, f. 1896, g. m. rektor Baltzar Wahlström, Stockholm	191
— Sven, f. 1864, grosshandl., Rinkaby	181
— Åsa, f. 1949, Västerås	189
Wallentin, Arne, f. 1926, Smögen	300
Walentin, Birger, f. 1879, distr. ch., Stockholm	342
— Birgitta, f. 1949, Stockholm	343
Wallentin, Bo-Göran, f. 1947, Göteborg	301
— Carla Emma Dorothea, f. Olsén 1888, g. m. häradsdom. Helge Wiberg, Smögen	300
— Daily, f. Strandberg 1929, g. m. tulltj. m. Rolf Wallentin, Göteborg	301
— Eleonor, f. 1946, Göteborg	301
Walentin, Göran, f. 1943, Stockholm	343

	Tab.
Wallentin, Helge, f. 1898, häradsdom., Smögen	300
— Inger, f. 1923, g. m. avd. ch. Bengt Lindahl, Göteborg	302
Walentin, Lilly, f. Malmkvist 1910, g. m. leg. läk. Tore Walentin, Stockholm	343
— Margarete, f. 1941, Stockholm	343
Wallentin, Maria Anna, f. Ollmert 1906, g.m. häradsdom. Helge Wiberg-Wallentin, Smögen	300
— Rolf, f. 1922, tulltj. m., Göteborg	301
Walentin, Signe, f. Wiberg 1879, Stockholm	342
Wallentin, Sonja, f. 1940, Smögen	300
Walentin, Tore, f. 1908, leg. läk., Stockholm	343
Wanfeldt, Kierstina, f. Svendsdotter 1756, Finja, Stoby	27
— Nils, ryttare, Finja, Stoby	27
Weller, Evy, f. Wiberg 1896, Floda	331
Westermark, Gunvor, f. Hammar 1924,	297
— Nils Henrik, f. 1925, fil. lic.	297
Wiberg, Aagot, f. Hall 1896, g. m. civ.ing. Gustaf Wiberg, Östersund	272
— Agda, f. 1868, g. m. provinsialläk. Alfred Söderberg, Laholm	303
— Agnes, f. 1876, g. m. fanjunk. Per Bongenhjelm, Stockholm	212
— Alexis, f. 1854, postmäst., Kungälv	255
— Alfhild, f. Carlsson 1885, g. m. Arvid Wiberg, U. S. A.	320
— Algot, f. 1868, fotograf, U. S. A.	254
— Allan, f. 1879, civ. ing., Lidingö	261
— Allan, f. 1923, ing., Stockholm	221
— Allan, f. 1923, lantbr., Öxnared	264
— Alva, f. 1880	335
— Anders, f. 1845, stationsinsp., Åkarp	339
— Anders, f. 1935, Apertins Egendom, Kil	309
— Ann, f. 1938, Apertins Egendom, Kil	309
— Anne Françoise, f. Netter 1922, g. m. bolagsjur. Lennart Wiberg, Stockholm	251
— Ann-Mari, f. 1934, Björketorp	287
— Ann-Marie, f. 1944, Solna	219
— Anna, f. 1856, telekomm. ie, Karlskoga	254
— Anna, f. 1861, Kristianstad	228
— Anna Maria, f. Stranne 1870, g. m. postexp. Sigvald Wiberg, Stockholm	299
— Anna, f. 1881, Malmö	319
— Anna, f. Ohlsson 1887, g. m. juv. Gustaf Wiberg, U. S. A.	324
— Anna-Lisa, f. Dahlström 1895, g. m. kont. ch. Carl-Oscar Wiberg, Köpenhamn ..	256
— Anna-Margareta, f. 1912, g. m. teckn. lär. Gunnar Scheutz, Nynäshamn	243
— Arne, f. 1897, adv., Göteborg	294
— Arne, f. 1917, dekoratör, Kristianstad	224
— Arvid, f. 1883, maskinkonstr., U. S. A.	320
— Astrid, f. Ström 1894, g. m. adv. Bertil Wiberg, Falun	292
— Astrid, f. Persson 1930, g. m. agronom Hans Wiberg, Uppsala	293
— August, f. 1859	254
— Avis, f. 1920, g. m. banktj. m. Robert William Burt, U. S. A.	323
— Barbro Agneta, f. 1943, Hälsingborg	225
— Beda, f. 1897, g. m. lantbr. Axel Erik Engström, Hjorttorp	282
— Bertil, f. 1895, adv., Falun	292
— Birgitta, f. Norling 1927, g. m. agronomen Bo Wiberg, Växjö	314
— Birgitta, f. 1933, Göteborg	318

	Tab.
Wiberg, Björn, f. 1937, Björketorp	287
— Björn, f. 1937, New York, U. S. A.	242
— Bo, f. 1923, agronom, Växjö	314
— Britt, f. 1920, skolkökslär., Stockholm	276
— Britt, f. 1944, Landskrona	232
— Britta Gertrud, f. Carlsson 1919, g. m. dekoratör Arne Wiberg, Kristianstad	224
— Britta Lilly, f. Persson 1920, g. m. hovmäst. Tage Wiberg, Hälsingborg	225
— Cajsas, f. 1914, g. m. genealogen Gösta Norman, Stockholm	311
— Carin, f. 1950, Landskrona	232
— Carl-Oscar, f. 1860, stationsskriv., Hässleholm	229
— Carl-Oscar, f. 1895, kontorsch., Köpenhamn	236
— Carl-Oscar, f. 1920, Köpenhamn	236
— Catharina Ulla Birgitta, f. 1952, Växjö	314
— Christer, f. 1930, konsul, Valparaiso, Chile	241
— Christer, f. 1945, Landskrona	232
— Christiane, f. Dahl 1895, g. m. Torsten Wiberg, U. S. A.	259
— Claes-Göran, f. 1944, Göteborg	294
— Claes Ake, f. 1931, ing., Falun	292
— Dagmar, f. Andersson 1901, g. m. adv. Arne Wiberg, Göteborg	294
— Dagny, f. 1909, U. S. A.	320
— Donald, f. 1911, förs. tj. m., U. S. A.	321
— Dorothy, f. Condon 1921, g. m. Donald Wiberg, U. S. A.	321
— Ea, f. 1916, g. m. ing. Henning Roland, Köpenhamn	341
— Ebba, f. 1880, Kristianstad	210
— Einar, f. 1882	335
— Einar, f. 1884, postmäst., Stockholm	266
— Elisabeth, f. Bolin 1891, g. m. häradshövd. Folke Wiberg, Skellefteå	268
— Elisabeth, f. 1943, New York, U. S. A.	242
— Elisabeth, f. 1946, Sundsvall	289
— Ellen, f. Wiberg 1864, g. m. stat. insp. Nils Wiberg, Hälsingborg	271 + 298
— Ellen, f. 1867, postexp., Stockholm	254
— Ellen, f. 1870, gymn. dir., Stockholm	270
— Ellen Margaret, f. 1909, g. m. juv. Henry Arthur Peterson, U. S. A.	325
— Ellen, f. 1910, U. S. A.	244
— Elna, f. Svensson-Erlandsson 1834, g. m. lärov. adj. Truls Wiberg, Göteborg ..	274
— Elna, f. Andersson 1876, g. m. frisörmäst. Hugo Wiberg, Göteborg	216
— Elsa, f. 1904, U. S. A.	216
— Elsa, f. Johnsson, 1906, g. m. konsul Magnus Wiberg, Malmö	310
— Emilie, f. Sörensen 1893, g. m. postmäst. Robert Wiberg, Laholm	340
— Erik, f. 1887, bankkamr. kapt., Ystad	230
— Ernst, f. 1863, skeppskonstr.	270
— Ernst, f. 1874, sjökapt., Stockholm	211
— Ester, f. 1897, sekr., Södertälje	319
— Eva, f. Hammarström 1862, g. m. not. Frans Wiberg, Uppsala	256
— Eva, f. Aldeborg 1932, g. m. konsul Christer Wiberg, Chile	241
— Evy, f. 1896, g. m. bokhåll. Otto Konrad Weller, Floda	331
— Florence, f. Truvé 1876, g. m. sjukgymn. Sven Wiberg, U. S. A.	244
— Folke, f. 1885, jur. kand., häradshövd., Skellefteå	268
— Folke, f. 1908, pälsvaruhandl., Göteborg	247
— Frans, f. 1857, not., Uppsala	256

	Tab.
Wiberg, Georg, f. 1866, dir., Stockholm	270
— Gertrud, f. Andersson 1907, g. m. Sture Wiberg, Borås	288
— Gertrud, f. Blom 1910, g. m. dir. Sture Tagesson Wiberg, New York	242
— Grace, f. 1928, Björketorp	287
— Greta, f. Hartzell 1903, g. m. prof. Martin Wiberg, Stockholm	257
— Greta, f. Persson 1927, g. m. bergsing. Örjan Wiberg, Västerås	265
— Gudrun, f. Laurizohn 1920, g. m. ing. Hjalte Wiberg, Göteborg	290
— Gudrun Marianne, f. 1946, Göteborg	290
— Gunhild, f. 1881, Åkarp	339
— Gunilla Elisabeth, f. 1948, Växjö	314
— Gunnar, f. 1902, prof., med. dr., Lund	273+298
— Gunnel, f. 1922, g. m. bankdir. Arne Lindroth, Nassau, Västindien	263
— Gustaf, f. 1885, juvelerare, U. S. A.	324
— Gustaf, f. 1889, civ. ing., Östersund	272+298
— Gösta, f. 1920, fastighetsäg., Landskrona	232
— Hans, f. 1925, agronom, Uppsala	293
— Harald, f. 1947, New York, U. S. A.	242
— Helena, f. Dreijer 1835, g. m. fil. dr. Nils Wiberg, Landskrona	270
— Helge, f. 1886, styckjunk., Stockholm	217
— Helgo, f. 1880, f. d. postass., Stockholm	262
— Helgo, f. 1953, Öxnered	264
— Hellfri, f. Wendel 1918, g. m. fastighetsäg. Gösta Wiberg, Landskrona	232
— Hellevi, f. 1882, kanslibitr., Stockholm	254
— Herta, f. 1892, g. m. prof., med. dr. Gunnar Blix, Uppsala	328
— Hildur, f. Eriksson 1885, g. m. f. d. postass. Helgo Wiberg, Stockholm	262
— Hilda, f. Wessel 1888, g. m. köpm. Tage Wiberg, Kristianstad	223
— Hilma, f. Eriksson, g. m. postm. Alexis Wiberg, Kungälv	255
— Hjalte, f. 1875, dir., Göteborg	312
— Hjalte, f. 1899, överste, Uddevalla	313
— Hjalte, f. 1908, ing., Göteborg	290
— Hugo, f. 1878, frisörmäst., Göteborg	216
— Hulda, f. Möller 1851, g. m. fabriksidk. Pehr Wiberg, U. S. A.	335
— Hulda, f. Flodin 1864, g. m. postm. Valram Wiberg, Göteborg	291
— Håkan, f. 1937, Göteborg	318
— Ida Maria, f. Holmström 1855, g. m. stationsinsp. Anders Wiberg, Åkarp	339
— Ida Lovisa, f. Winberg 1870, g. m. överläk. Sven Wiberg, Göteborg	247
— Inga, f. Helmer 1912, g. m. disp. Sigvald Wiberg, Sundsvall	289
— Inga, f. Sjökvist-Englund, 1922, g. m. lantbr. Allan Wiberg, Öxnered	264
— Inga-Lill, f. 1921, g. m. bussför. Sven Allard, Johanneshov	220
— Ingar, f. Karlsson 1851, g. m. musikstyckjunk. Per Olsson Wiberg, Kristianstad	210
— Ingeborg, f. 1869, teleförestånd., Stockholm	254
— Inger, f. 1927, g. m. ing. Lars Mellander, Johanneshov	240
— Ingmari, f. 1940, Sundsvall	289
— Ingrid, f. Heurlin 1901, g. m. Sverker Wiberg, U. S. A.	235
— Ingrid, f. Hammar 1906, g. m. adv. Stig Wiberg, Göteborg	318
— Ingvald, f. 1922, red., Stockholm	266
— Irma, f. 1902, g. m. köpm. Torvald Hammar, Göteborg	296
— Isa, f. Lundbohm 1901, g. m. översten Hjalte Wiberg, Uddevalla	313
— Jan, f. 1937, Göteborg	294
— Jan, f. 1941, Apertins Egendom, Kil	309

	Tab.
Wiberg, Jan, f. 1952, Göteborg	241
— Jöns, f. 1834, bagarmäst., Kristianstad	228
— Jöns, f. 1837, telegr. insp., Malmö	319
— Jöns-Åke, f. 1945, New York, U. S. A.	242
— Karin, f. Persson 1903, g. m. godsäg. Tore Wiberg, Björketorp	287
— Karin, f. Belfrage 1910, g. m. dir. Sture Tagesson Wiberg, New York	242
— Karl Raymond, f. 1950, U. S. A.	321
— Kenneth, f. 1942, U. S. A.	321
— Kerstin, f. Santesson 1876, g. m. sjökapt. Tage Wiberg, Stockholm	237
— Kerstin, f. 1926, g. m. kamr. Gunnar Blom, Stockholm	239
— Kerstin, f. 1937, Malmö	310
— Krister, f. 1937, Lund	273
— Kristina Elisabeth, f. 1946, U. S. A.	321
— Lars, f. 1928, Wakefield, Mass., U. S. A.	235
— Lars, f. 1943, Lund	273
— Lars-Lennart, f. 1955, Landskrona	232
— Leif, f. 1934, Göteborg	294
— Lena, f. 1945, Lund	273
— Lennart, f. 1874, journalist, Göteborg	254
— Lennart, f. 1919, bolagsjur., Stockholm	231
— Lennart, f. 1946, Solna	219
— Lillemor, f. 1918, g. m. med. lic. Nils Tillgren, Stockholm	277
— Magda, f. 1893, g. m. lantbr. John Alfred Johansson, Tranhult	280
— Magnus, f. 1905, konsul, Malmö	310
— Majken, f. 1911, g. m. förs. ch. John Bardén, Stockholm	218
— Margareta, f. Svensdotter 1837, g. m. bagarmäst. Jöns Wiberg, Kristianstad	228
— Margareta, f. 1934, g. m. attachén Staffan Wahlquist, Paris	310 A
— Margot, f. 1900, g. m. tandläk. Birger Nässén, Östersund	308
— Maria, f. Pettersson 1857, g. m. telegr. insp. Jöns Wiberg, Malmö	319
— Maria, f. Jonsson 1863, g. m. lantbr. Theodor Wiberg, Horred	275
— Marianne, f. 1925, g. m. Karl-Arne Hedlund	233
— Martha Florence, f. 1911, g. m. lagerch. Raymond Lloyd Mutlow, U. S. A.	327
— Martin, f. 1826, fil. dr., uppfinnare, Stockholm	254
— Martin, f. 1894, prof., Stockholm	257
— Maud, f. 1924, g. m. tj. m. Arne Eriksson, Stockholm	269
— Märtha, f. Ericsson 1896, g. m. bankkamr. Erik Wiberg, Ystad	230
— Märtha, f. Holmström 1905, g. m. överintend. Åke Wiberg, Apertins Egendom, Kil	309
— Märtha, f. Jegerhjelm 1905, g. m. överintend. Åke Wiberg, Apertins Egendom, Kil	309
— Nanna, f. 1874, g. m. handl. Carl-Olof Rhodin, Göteborg	336
— Nanna, f. 1886, Åkarp	339
— Nanny, f. 1872, sanatorieförestånd.	254
— Nils, f. 1861, stationsinsp., Hälsingborg	271 + 298
— Nils, f. 1828, fil. dr., Landskrona	270
— Nils Hjalte Harry, f. 1948, Göteborg	290
— Olga, f. Krantz 1885, g. m. civ. ing. Allan Wiberg, Lidingö	261
— Olof, f. 1924, fil. kand., Stockholm	276
— Olof, f. 1953, Solna	219
— Otto, f. 1888, Malmö	319
— Pauline, f. Claesson 1859, g. m. stat. skriv. Carl-Oscar Wiberg, Hässleholm	229
— Pehr, f. 1842, fabriksidk., U. S. A.	335

	Tab.
Wiberg, Per Olsson, f. 1850, musikstyckjunk., Kristianstad	210
— Per, f. 1915, ing., Solna	219
— Per Ake, f. 1934, teknolog	238
— Philibert, f. 1875, hand. res., U. S. A.	254
— Pär-Elof, f. 1878	335
— Ragnar, f. 1877, bokbindare, Eskilstuna	254
— Ragne, f. 1929, jur. kand., bolagsjur., Stockholm	295
— Ragnhild, f. Undset 1884, g. m. postmäst. Einar Wiberg, Stockholm	266
— Robert, f. 1878, postmäst., Laholm	340
— Rolf, f. 1933, U. S. A.	288
— Rosa, f. Johansson 1902, g. m. dir. Sixten Wiberg, Göteborg	295
— Rosa, f. Mellberg 1902, g. m. dir. Åke Tagesson Wiberg, Stockholm	238
— Signe, f. 1879, g. m. distr. ch. Birger Walentin, Stockholm	342
— Signe, f. Brandt 1886, g. m. styckjunk. Helge Wiberg, Stockholm	217
— Signe, f. 1892, g. m. lokför. Adolf Bengtsson, Bollnäs	278
— Sigrid, f. 1865, g. m. toldfullmäktig Mikael Dam, Danmark	258
— Sigrid, f. Edén 1921, g. m. ing. Per Wiberg, Solna	219
— Sigvald, f. 1865, postexp., Stockholm	299
— Sigvald, f. 1903, disp., Sundsvall	289
— Sixten, f. 1899, dir., Göteborg	295
— Sofia, f. Knutsson 1830, g. m. fil. dr. Martin Wiberg, Stockholm	254
— Sonja, f. 1912, g. m. dir. Johan Blomberg, Stockholm	260
— Solwieg, f. 1925, g. m. köpm. Sune Horn, Stockholm	222
— Stig, f. 1903, adv., Göteborg	318
— Stina, f. Guttormsen 1909, g. m. prof. Gunnar Wiberg, Lund	273
— Stina, f. 1935, Björketorp	287
— Sture, f. 1901, Borås	288
— Sture Tagesson, f. 1906, dir. New York, U. S. A.	242
— Sven, f. 1856, överläk., Göteborg	247
— Sven, f. 1872, sjukgymn., U. S. A.	244
— Sven Osborn, f. 1901, U. S. A.	244
— Sven, f. 1914, kock, Aarhus	236
— Sven, f. 1944, Sundsvall	289
— Sverker, f. 1891, U. S. A.	235
— Tage, f. 1865, sjökapt., Stockholm	237
— Tage, f. 1889, dir., Göteborg	276
— Tage, f. 1890, köpm., Kristianstad	223
— Tage, f. 1918, hovmäst., Hälsingborg	225
— Tage, f. 1935, banktj. m.	288
— Theodor, f. 1858, lantbr., Källeberg, Horred	275
— Thore, f. 1942, Sundsvall	289
— Thyra, f. Flodin 1878, g. m. dir. Yngve Wiberg, Göteborg	307
— Tore, f. 1899, godsäg., Björketorp	287
— Torsten, f. 1876, U. S. A.	259
— Truls, f. 1831, läroverksadj., Göteborg	274
— Ulla, f. 1919, g. m. kapt. Ronald Day, Zürich	267
— Ulla, f. Eriksson 1923, g. m. ing. Allan Wiberg, Stockholm	221
— Ulla, f. 1927, g. m. folkhögskollär. Berndt Zackau, Axvall	315
— Ulrika (Riken), f. Simonsson 1878, g. m. sjökapt. Ernst Wiberg, Stockholm	211
— Valram, f. 1860, postmäst., Göteborg	291

	Tab.
Wiberg, Wega, f. 1880, g. m. dir. Hjalte Wiberg, Göteborg	312
— Wera, f. Olsson 1885, g. m. dir. Tage Wiberg, Göteborg	276
— Wera, f. 1901, g. m. översten Carl af Björksten, Göteborg	316
— Vera Britt Charlotte, f. 1924, Falun	292
— Wilhelmina, f. Lindskog 1843, g. m. fil. dr. Martin Wiberg, Stockholm	254
— Vivian, f. 1913, g. m. postexp. Albert Gustaf Enoch Fasteson, U. S. A.	322
— Yngve, f. 1873, dir., Göteborg	307
— Åke Tagesson, f. 1900, dir., Stockholm	238
— Åke, f. 1902, överintendent, Apertins Egendom, Kil	309
— Örjan, f. 1927, bergsing., Västerås	265
Wildt-Persson, Carl Axel, f. 1943, Näsum	116
— Bonde, f. 1906, lantbr., Näsum	116
— Bertil, f. 1949, Fjälkinge	115
— Fredrik, f. 1935, Fjälkinge	115
— Gunnar, f. 1949, Fjälkinge	115
— Göran, f. 1941, Näsum	116
— Ingvar, f. 1941, Fjälkinge	115
— Karna-Maria, f. 1903, Näsum	114
— Kerstin, f. 1947, Näsum	116
— Maja, f. Månsson 1908, g. m. lantbr. William Wildt-Persson, Fjälkinge	115
— Ruth, f. Månsson 1913, g. m. lantbr. Bonde Wildt-Persson, Näsum	116
— Sven, f. 1938, Fjälkinge	115
— William, f. 1904, lantbr., Fjälkinge	115
Williamson, Alisa Daphne, Sale, Victoria, Australien	198 A
— Amelia, f. McInnes Neill 1904, g. m. barberaren Stanley Williamson, Townsville, Australien	199
— Annie Olive, f. 1910, g. m. förs. chefen Leslie Allan Irwin, East Brisbane, S E I, Australien	199 B
— Cecil Victor, f. 1907, tjänsteman, Townsville, Australien	199 A
— Dolly, f. Newton, g. m. specerihandl. William Robert Williamson, Townsville, Australien	198 A
— Gordon Newton, kirurg, Cairns, Australien	198 A
— Henry, f. 1905, lagerchef, Townsville, Australien	198
— Kate, f. Gordon 1875, g. m. dansläraren Ole Harry Williamson, Townsville, Australien	198
— Margaret, f. 1944, Townsville, Australien	199 A
— Maurice William Barclay, f. 1931, ing., Townsville, Australien	199
— Ole Harry, f. 1866, danslärare, Townsville, Australien	198
— Robert John, f. 1947, Townsville, Australien	199 A
— Stanley, f. 1902, barberare, Townsville, Australien	199
— William Robert, f. 1900, specerihandl., Townsville, Australien	198 A
— Winnifred, f. Lambeth 1919, g. m. tjänstemannen Cecil Victor Williamson, Townsville, Australien	199 A
— Yvonne Marie, f. 1941, Townsville, Australien	199
Zachau, Berndt, f. 1904, folkhögskollär., Axvall	315
— Filip, f. 1955, Axvall	315
— Ulla, f. Wiberg 1927, Axvall	315
Zachrison, Bertil, f. 1904, kapt., köpm., Malmö	158
— Bo, f. 1936, sjöoff. asp., Stockholm	158
— Dagmar, f. Kjellberg 1907, Malmö	158

	Tab.
Zachrisson, Per, f. 1942, Malmö	158
— Ulf, f. 1933, trafikass., Malmö	158
Zaff, Carl-Olof, f. 1913, civ.ing., Uppsala	138
— Christian, f. 1951, Uppsala	138
— Ulla, f. Ohlson, 1925, Uppsala	138
Åkesdotter, Anna, f. 1826, g. m. häradsskrädd. Ola Åkesson, Rinkaby	209
— Elna, f. 1823, g. m. lantbr. Nils Nilsson, Kälabergera	355
Åkesson, Anders, f. 1949, Vinnö	148
— Anna, f. Pehrsdotter 1770, Viby nr 3	346
— Anna, f. Åkesdotter 1826, Rinkaby	209
— Bengta, f. Månsdotter 1820, g. m. åbon Sven Åkesson, Viby nr 3	349
— Berit, f. 1952, Vinnö	148
— Elna, f. Mårtensson 1836, g. m. telegr. vaktm. Nils Åkesson, Kristianstad	226
— Else Maria, f. Thuresson 1839, g. m. åbon Sven Åkesson, Viby nr 3	349
— Gustav, f. 1920, Vinnö	148
— Ingar, f. Jeppasdotter 1800, Hammar	208
— Nils, f. 1831, telegr. vaktm., Kristianstad	226
— Ola, f. 1822, häradsskrädd., Gälltofta, Rinkaby	209
— Sven, f. 1765, rusth. åbo, fjärd. m., Viby nr 3	346
— Sven, f. 1821, åbo, Viby nr 3	349
— Virginia, f. Persson 1918, Vinnö	148
— Åke, f. 1805, åbo, kvarnäg., Hammar	208
Östberg, Anita, f. 1950, Sätaröd	86
— Birgitta, f. 1942, Sätaröd	86
— Gun-Britt, f. 1939, Sätaröd	86
— Gunnar, f. 1918, lantbr., Sätaröd	86
— Inga-Liss, f. Jönsson 1921, Sätaröd	86
— Karin, f. 1940, Sätaröd	86
— Lars, f. 1945, Sätaröd	86
— Per, f. 1943, Sätaröd	86