

ANDERS WIBERG

född den 14 augusti 1845 i Viby
död den 1 september 1899 i Åkarp
Föräldrar: Ola Jeppsson och Elna Trulsdotter.

Gift i februari 1877 med

IDA MARIA HOLMSTRÖM

född den 11 augusti 1855 i Karlskrona
död den 8 januari 1944 i Stockholm
dotter till fabrikören Carl Johan Holmström och Lovisa Johnsson, Karlskrona.

Barn:

Robert Karl Otto	född den 31 maj	1878
Signe Barbro Lovisa	„ „ 6 oktober	1879
Gunhild Maria Ellen	„ „ 28 oktober	1881
Nanna Ingeborg Karolina	„ „ 6 augusti	1886
Esther Ida Andrea	„ „ 1 december	1894

Anders var Ola Jeppssons och Elna Trulsdotters yngste son. Han liksom alla de övriga barnen togs med förtjusning emot av föräldrarna, som båda voro överens om, att barn äro en Guds gåva och något att vara tacksam över. Barndoms- och ungdomsåren tillbringade han i likhet med syskonen på gården i Viby och han tycktes ha alla förutsättningar att

Enl. Viby dopbok döptes Anders den 17 augusti 1845, "buren av smeden Pehr Rosenlunds hustru Kjersti i Rinkaby, faddrar åbo Märten Svensson och pigan Bengta Pehrsdotter i Viby".

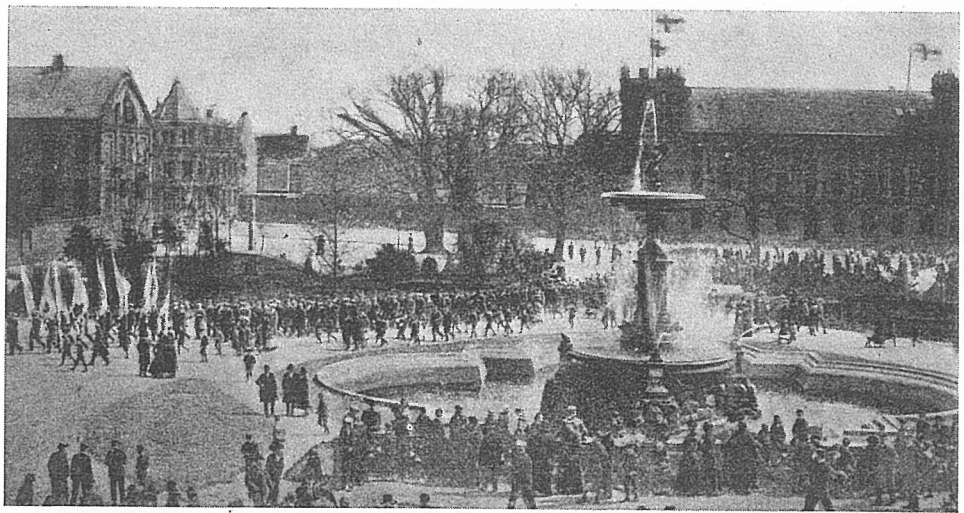


ANDERS WIBERG



IDA WIBERG

bli en intresserad och dugande lantbrukare. I ett brev, som den tre år äldre brodern Pehr skrev, när Anders var i femtonårsåldern, heter det: "Anders sysselsätter sig vanligen med åkerbruket, läser icke ett ord". Föräldrarna ville heller icke släppa hoppet, att han, den yngste, skulle övertaga den gamla fädernegården. Det syntes på den, att den varit i god vård. Den hade gått från far till son. Sonen hade brukat träda till i unga da'r. Han hade haft ljus håg, målmedveten vilja och stark kraft. Han gav årens arbete och omsorg, erfarenhet och klokhet åt gården. Han lämnade den, när hans kraft var all, till en son, som med samma kärlek och nit fortsatte odlaregärningen. Så hade det varit så långt man kunde minnas tillbaka, men nu, huru skulle det nu gå? Gick Ola Jeppsson och grubblade över gårdens framtid, så funderade Anders icke mindre över sin. Skulle han stanna kvar på gården och kanske hela livet igenom bli bunden i Viby eller skulle han välja den väg, som alla bröderna före honom valt, den väg, som förde bort från det lugna, stillsamma Viby, men som i gengäld lockade med så mycket nytt, som det vore frestande att pröva krafterna på. En dag var beslutet fattat. Det var inte så lätt att tala om det för fadern, men det måste till. Strax efter nyår 1861 fick Ola Jeppsson av den son, åt vilken han i sitt stilla sinne hoppats, att han skulle få överlämna gården, höra att även denne sons hela längtan stod till böckerna. Och som så många gånger förut gav Ola Jeppsson efter, även om det denna gång var svårare än eljest. Nu var ju hans hopp, att gården fortfarande skulle gå från far till son för alltid förbi. Men det dröjde ett år innan Anders fick börja sina studier. Först på våren 1862 fick han resa till brodern Nils i Landskrona, som skulle giva honom lek-



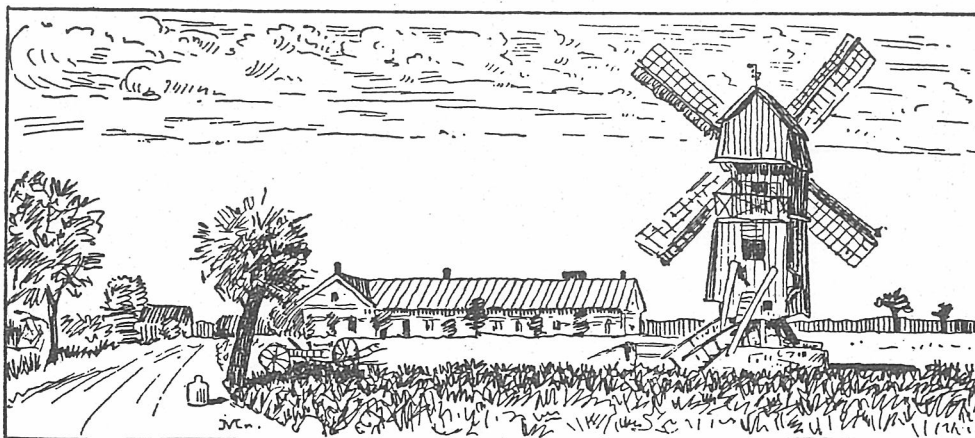
FÖRSTA MAJ I LUND PÅ 1870-TALET

tioner i de många ämnen, som en blivande student på den tiden skulle behärska. Därefter kom Anders till Lund, där han delade rum med Pehr.

Den 1 maj var då liksom nu en stor dag i Lund, ungdomens och vårens dag. Den 1 maj 1865 kommo Ola Jeppsson och Elna Trulsdotter på besök. Pehr och Anders ställde sitt studentrum till förfogande åt föräldrarna och alla samlades på middag hos Martins, sedan man varit ute och sett på sta'n. Det var många sevärdheter, sönerna hade att visa sina föräldrar, domkyrkan med jätten Finn, Föreningen, Lundagård och Helgonabacken, allt besågs. De mjuka pepparkakorna hos gummorna vid stationen, såväl som "Mutter's" pepparkakor provades. Det var en tidig vår det året. Man såg fruktträden blomma kring de små envåningshusen vid Södergatan och syrenerna böja sina violetta blomklasar i en myckenhet, som man knappast får se någon annanstans än i Lund. Vilka som voro gladast, föräldrarna över att få komma och hälsa på sönerna i Lund, eller dessa över att få ha föräldrarna hos sig, är svårt att säga.

Studierna gingo för Pehr och Anders med samma lätthet som för de äldre bröderna. Båda hade samma mål som dessa: att disputerat till fil. d:r. Men dessa drömmar blevo aldrig uppfyllda, då ekonomin lade hinder i vägen. Efter att under några år ha hjälpt Martin med hans räknemaskin och logaritmtabeller lämnade de båda Lund utan att ha avlagt någon akademisk examen.

Anders reste till Göteborg, där han med brodern Truls' hjälp fick anställning i en manufakturhandel. Men livet bakom disken var inte, vad Anders hade tänkt sig och efter 1 ½ år lämnade han Göteborg och reste i oktober 1870 till Hamburg, där han fått kontorsplats hos firman Erik Arnoldson & C:o. I augusti 1871 återvände han till Sverige, där han först vistades hos brodern Jöns i Malmö och hjälpte honom med hans upp-



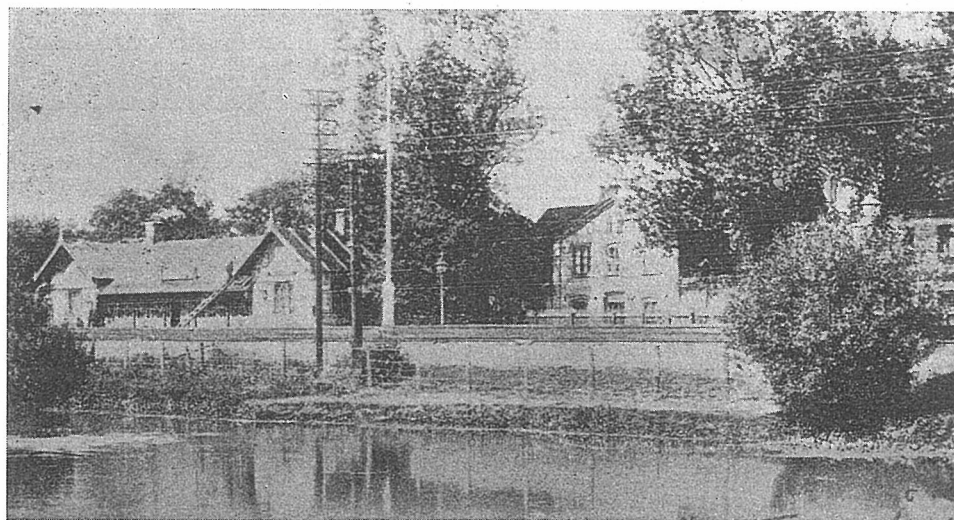
SKOLAN OCH KVARNEN I ÅKARP

finningar, först och främst den egendomliga lås, som endast kunde öppnas med en magnetisk nyckel.

Den 13 april 1872 antogs Anders vid Statens Järnvägar i Malmö och började den 1 maj samma år tjänstgöra på Höörs station. Den 16 oktober 1872 förflyttades han till Malmö och därifrån till Alvesta. Under vistelsen därstädes ingick han 1877 äktenskap med Ida Holmström. De tre äldsta barnen föddes medan familjen var bosatt i Alvesta och de två yngsta i Åkarp, där Anders under 1882 blivit stationsinspektör.

När Anders Wiberg erhöll stationsinspektorsbefattningen i Åkarp, var han väl förberedd härför, inte endast genom teoretiska studier utan också genom den livserfarenhet, han förvärvat genom sin skiftande verksamhet i praktiska livet. Han kände människor väl, och detta berodde ej endast på hans sunda, reallagda natur, utan också därpå att han "stätt i bod" och där förvärvat en god människokännedom. Med sin rättframhet, vänlighet och skämtsamhet vann han snart åkarpsbornas och trafikanternas hjärtan och den vänlige stinsen i Åkarp var allmänt omtyckt.

Lika säkert som att han varannan söndag stod på perrongen och tog emot och skickade av tåg, lika säkert satt han de andra på sin bestämda plats i Burlövs lilla vackra kyrka, där traktens befolkning högtidsklädda och högtidliga mött upp. Kvinnorna, unga såväl som gamla, voro sommartiden alltid försedda med "örtakvaster" av rosor, lavendel, isop och andra starkt doftande blommor för att — såsom det oförbehållsamt sades — hålla sömningen borta. De äldre kvinnorna buro därjämte i handen en vit hopvikt näsduk, det liksom höjde det högtidliga. Åtskilliga av dem begagnade ännu dräkter, som i vissa drag påminde om den gamla, eljest



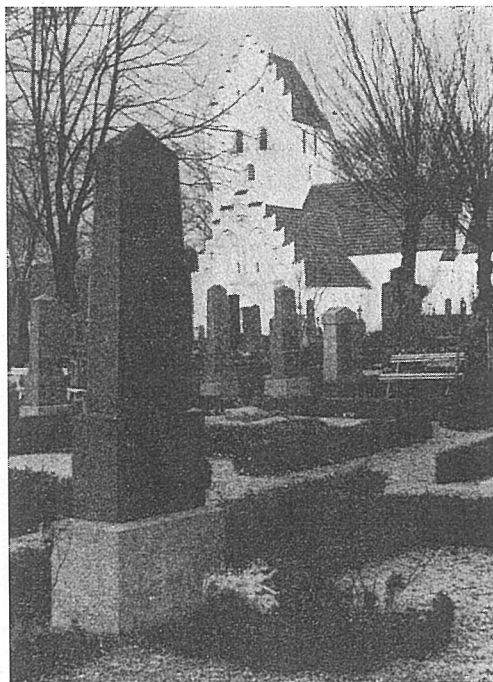
JÄRNVÄGSSTATIONEN I ÅKARP PÅ 1890-TALET

bortlagda häradsdräkten, och en och annan gubbe bar ännu sin gamla korta jacka med tättsittande knappar. Anders var liksom fadern mycket musikalisk och med sin vackra sångröst bidrog han i hög grad till gudstjänstens höjande.

Sin genom hela livet bestående religiösa inriktning hade Anders fått dels i hemmet och dels på "Vanneberga backar". Huru ofta talade han inte om den glädje och hänförelse, som vilade över dessa möten. På den sakta sluttande grässlätten suto 2 à 3,000 människor i det ljuvliga sommarvädret och den tusenstämmiga sången steg mot skyn.

Sin 54:de födelsedag firade han i kretsen av släkt och vänner. Som vanligt var han glad och humoristisk och någon frågade honom "hur kan det egentligen komma sig, att du alltid är så glad?" Anders svarade: "det är väl inte så märkvärdigt, när man är 54 år gammal och så här kry, då kan man väl inte vara annat än glad". Systerdottern Ellen Löfvall fäste sig vid episoden.

Två veckor senare var Anders borta. Han dog vackert och stilla som han levt en solljus sensommardag 1899 och jordades under de höga almarna utanför sin kära kyrkas murar. 44 år senare avled hans hustru och gravsattes vid hans sida.



MINNESVÅRDEN ÖVER ANDERS WIBERG
på Burlövs kyrkogård med inskriptionen
"Bygdens män reste stenen".

Anders Wiberg till brodern Truls Wiberg:

Hamburg den 27 Oktober 1870.

Broder!

Det förundrar mig verkligen att jag ej afhört någonting från Nyström. Jag har utbetalt till agenten som skaffade mig platsen 5 Thaler (en th. = 2.67 ...), således de bekomna 20 Rmt från Martin slut. —

Jag har lånat af Schmidt 3 Thaler för att kunna reda mig tills pengar anländer; dessa 3 Thaler får du eller Nyström betala till Schmidt, då han nu personligen infinder sig. Han har ej lyckats få någon plats här, hvarföre han åker hem till Partille.

Låt ej Schmidt veta att jag sökt vad skräpplatser som helst, det blir bara bekant i Göteborg och det kan vara onödigt. Han är för öfrigt en person, som man ej kan skänka något förtroende; dock får jag sakna honom mången gång, ty han har varit den ende jag kunnat låna något af: Winberg är sällan hemma, han reser nästan ständigt.

Sedan jag mottog platsen, har jag skrivit många svenska bref och äfven några till Köpenhamn. Äro barnen friska ännu, och hvilka äro utflyttade ur ditt hus? I hast af

Brodren
A. Wiberg

Adress:

Erik Arnoldson & Co. (annars den senaste adressen)

Hamburg 6 April 1871.

Broder!

Jag har dröjt med att besvara ditt bref emedan jag först ville se hur stor lön jag fick, saken har till min största förargelse utfallit så att lönen de 2 första månaderna blifvit bestämd till 25 Curant mark om månaden, och efter dessa 2 månaders förlopp höjes den möjligen till 50 C. mark om månaden, men detta är ej säkert. Jag antog att lönen skulle blifvit efter vår öfverenskommelse ifrån början, eller 50 mark från 1 April. Min Herr Principal ryggar emellertid tillbaka, sägande sig ej kunna ge det förr än han får se, huru affärerna gå med ett Engelskt hus, som han i dagarna blifvit agent för, och hvilken agentur han i efterhöstas, "då han engagerade mig", trodde skulle börja redan om jul, men som nu ej kommer att börja förr än 1 Maj. Detta trasset har emellertid förargadt mig på det högsta och gifvit anledning till ett par dagars gräl; han skjuter skulden på kriget, d.v.s. att han ej anade i efterhöstas, att det skulle räcka så länge och derigenom förhindra alla affärer. Jag har nog länge insett, att det dessutom är en judas till karl, som gerna vill ha folk att arbeta för intet, och jag vet, att han före min tid haft svenskar, som kommit hit på samma sätt som jag, d.v.s. en tid utan lön. Men jag har ej anat att efter denna tids förlopp ytterligare prajerier skulle framträda. Jag emottog mina 25 mark för 3 dagar sedan, dock först efter det häftigaste gräl och under hvilket han framhöll, att om jag ansåg det fördelaktigare att resa till Sverige, så ville han genast lemna mig respengar. Jag tänkte emellertid endast på den ekonomiska fördelen och stannar tills vidare med de 25

mark, dock kan jag det ej, om Ni icke kan åstadkomma 15 Rmt och skicka mig ögonblickligen. Af de 25 Mark jag fick, hade jag 19 i skuld, hvilken jag måste betala. Nu återstår jemt 3 mark hvilka få räcka tills Ni skickar det begärda. Och skickar Ni intet, har jag ej annat att göra än vråka mig på en ångbåt och resa öfver till Sverige, då här är omöjligt att erhålla något annat för det närvarande. Freden har ej i ringaste mån inverkat på platserna. En svensk, Wålstedt från Uddevalla, har legat här i 4 månader och sökt fåfångt, i dag reste han till Sverige, naturligtvis vid dåligt lynne, men han tröstade sig dock med, att han lärt sig litet tyska. Han hade förut konditionerat i England ett år, så att han ej var utan meriter. En Stockholmare, som jag först för några dagar sedan händelsevis kom att tala med, berättade, att han ligger här på 16:de månaden och sökt, samt att han ej visste, hvad han skulle taga sig till, då kassan nu i draget var slut, jag rådde honom emellertid att resa till Sverige, der han möjligen nu lätt skulle kunna få plats, då han kan tyska. Här går en Fil. Doktor som lärling i en vinaffär, der han har gått ett helt år utan ett öre i lön. Hur det emellertid hänger ihop med hans Doktorshatt vet jag ej bestämdt, men student har han åtminstone varit, och jag tror han heter Lagervall och är från Uppsala Akademie. — Ni ser emellertid hur lätt det är att, som det heter, "ta sig fram i främmande landom". — Af allt omnämnda har jag emellertid beslutadt, att Ni åter bören anmäla mig till alla lediga platser och om möjligt genast annonsera ett slag och då framhålla, att jag har cond. 1 ½ år i manuf.-hand. i Göteborg och cond. för närvarande på kontor i Hamburg, der jag varit i 6 mån., samt att jag är hemma i tyskan. — Skulle M. hafva fått så mycket pengar, att han kunde skicka mig respengar till Amerika, så reser jag med högsta nöje från Europa. Skrifven emellertid genast och sänden 15 Rmt. Om jag stannar, bär jag den första Maj upp 25 Mark för samma månad. Hören emellertid efter plats.

Brodren
A. Wiberg

Hamburg 13 Juli 1871.

Broder!

Af bref till P. har du troligen erfarit, att jag snart blir utan plats. Sedan jag underrättade om detta, har bref till Arnoldson ingått från hans brorson i Carlskrona, att han står färdig att afresa hit hvilken dag som helst. Tillfölje härav riskerar jag hvarje ögonblick att bli sysslolös. Jag har derföre funnit det rådligast att uttaga mitt betyg, som sändes Eder, och bören Ni med all makt försöka att tvärt få tag i en plats. Försöken icke allenast på kontor utan äfven i alla möjliga boder. I en bod anser jag mig kunna vara till större nytta än någon knodd i Göteborg, då jag icke allenast kan expediera lika bra som de, utan jag kan äfven åtaga mig den tyska correspondensen och ännu mer. Jag kan läsa alla tyska bref, hvilket jag kan swärja på, att ej en enda Minutbodh. kan i Gborg. Strandberg, som skref de tyska brefven för Åkermark, kunde ej läsa med tysk stil skrifna bref, utan måste alltid vända sig till der bosatta tyskar. Derjämte måste Ni sända mig 25 Rmt, så att jag kan stå färdig att afresa samma minut som jag blir sysslolös, och gör Ni ej detta går jag

upp till svenska Consuln och låter honom skriva på mitt pass, då jag kan resa på Gborgs bekostnad. Äfven bör P. skicka 7—8 Rmt för inköp af de böcker, som äro oundgängliga för den som vill lära tyska. Skrifven nu genast under Adress: A. B. C. Strasse etc., men rekommendera. Här är ingen möjlighet till annan sysselsättning, då i allt fordras betyg. Har man lärt ett handverk är det ingen konst att resa världen om och förtjena så mycket att man kan lefva, i annat fall går det aldrig.

Brodren
A. Wiberg

Malmö 10 Jan. 1872.

Broder!

Med gårdagens bantåg afsände J. på uppmaning af mig den af honom konstruerade läsen under din adress, och förmodar jag, att du vid dettas emottagande redan erhållit densamma jemte deri befintliga bref. Som du troligen vet, hade M. läsen med sig i Berlin men kunde ej sälja den, emedan ej patent war uttaget, och han följaktligen ej kunde våga omtala läsens egendomligheter, och ingen köper gerna grisen i säcken, synnerligast i Tyskland. Som du äfven torde ha reda på fick M. 8,000 R. för postlåderna i Berlin, men war vid hemkomsten så pank att han ej ens kunde låna Jöns till patents uttagande. Eljest war hans mening att patent genast borde uttagas. Att M. kommit hem alldeles utan kassa låter naturligtvis förklara sig på det sättet, att hans björnar varit glupska och han varit tvungen att per post utbetala penningarna samma timma som han fick dem. Att läsen emellertid skulle kunna inbringa betydliga summor bör väl ej betwiflas. Min tanke är åtminstone att den ej allenast skulle finna lätt afsättning inrikes utan äfven blifva en god exportartikel utan ringaste concurrens! Att Jöns ej här nere kunnat wigulera så mycket som till patenten torde förklaras genom hans dålige affärer samt att han är enligt min tanke en ovanligt dålig wigulör. Jöns har wisat läsen (ej inuti) för åtskilliga kamrater och låtit dem försöka att öppna, och då de sett att det varit "honom alena gifvet" att öppna den har de utropat: "det var en djefla lås", och en tillade i förtjusningen: "jag ger 100 R. för en lås", oakadt man wisste, att han ej ägde 10. En jernhandlare som fått försöka att öppna blef mycket lifvad för läsen och wille på egen bekostnad låta fabricera en del samt sätta dem i handeln. Utan att känna dina nuvarande affärer föreslog jag J, att om han skall för penningars erhållande till patentet nödgas erbjuda någon companiskap, bör han åtminstone nu först erbjuda samma åt den eller de i släkten, som kunde wara mäktiga att begagna sig af fördelen och ej skaffa någon främmande öfverflödiga inkomster. Kan du emellertid ej begagna dig af tillfället och ej sälja den till högt pris, bör du ej behålla den för länge, ty M. kommer snart att resa till Stockholm och kommer då att försöka att sälja den till staten. Om du låter någon försöka att öppna så akta dig noga att du ej lemnar den magneticerade nyckeln, ty då, som du vet, öppnas den genast, och bör du äfven se till, att den är stängd, innan du låter någon försöka öppna samt ej låta någon se i den, och då du wexlar nycklar bör du noga se till, att de ej observera omwexlingen. Jöns har ännu en uppfinning på

tapeten, som är redan påbörjad, och som, om den kommer att gå, skall göra honom till Riddare af alla werldens ordnar. Sjelf är han fullt säker på att det skall lyckas. Han håller uppfinningen hemlig tills vidare, fastän jag kommit att se åtskilliga jernbitar. Jag hinner ej mera för idag, och om du ej helt och hållet hindras af egna affärer att lägga ut något för läsen, hoppas jag att du likväl inser densammas värde, och wisst är, att om jag kunde skaffa ett par tre hundra R., skulle jag genast vara delägare i den.

Brodren
A. Wiberg

Malmö 14 April 1872.

Broder!

Tillfölje af gårdagens händelser ett par ord med en halft upprostad penna. — Jag antogs igår wid jernvägen endast med det förbehållet, att jag skulle skaffa läkarebetyg öfver min sundhet; jag har nu mellan 9—10 skaffat ett smickrande sådant och skall i morgon börja.

Brodren
A. Wiberg

Höörs station $\frac{9}{5}$ —72.

Broder!

Först nu tack för paketen, jag mottog den 2 dagar efter jag börjat tjenstgöringen vid jernvägen i Malmö. Tjenstgjorde nemligen der från den 15 pto till den 1 dennes utan aflöning, kom hit till H. den 1 ds med 1:50 per dag, får väl om en månad 2.00 rmt per dag. Om och hur länge jag kommer att stanna här vet jag ej. Man lefver billigare här än på de flesta andra ställen (28 rmt per månad för mat, rum och uppsättning).

Telegraferingen i början otreflig, annars göromålen behagliga, biljettförsäljningen lifvad. Hur är det rätta förhållandet med läsen nu? Är någon af Grebborna Nordensvan förlofvad ännu? Du kan gerna säga till den som frågar efter min lön att den är 96 per månad, ty jag kommer snart så högt. Kanhända reser jag till Göteborg wid tillfälle i sommar. Hinner ej mera, helsa.

A. Wiberg

Höörs station d. $\frac{13}{10}$ —72.

Broder!

Jag war i examen i onsdags inför Trafikdirektören i Malmö, gick igenom med glans, fick tillökning med 15 Rmt om månaden, så att jag nu har 60 rmt per månad, förutom litet kurswexelpengar; får nästa januari 85 rmt om månaden och väntar att under sommaren bli utkommenderad, då man åtnjuter 2 Rmt extra ersättning per dag, så att jag beräknar min

inkomst för nästa år till 1,200 rmt. — Martin reste till Köpenhamn igår, han har någonting stort i ögonen, kan du tro, "han skall resa till Stockholm i morgon åtta dagar och köpa sig en egendom, han är wiss om fem hundra tusen (500,000) rmt för sina torpedos, säkert löfte af Kong Oskar den II. Saken skall dock först före i riksdagen;" detta allt af Gubben Lindskog. Jag hade nemligen ej tid att tala med M., då han i fredags qväll med hela familjen reste här förbi, men har idag varit i Lund och Malmö och fått spörja detta.

Nu till hufvudsaken, hur är det med Aina N—? Är hon förlofvad ännu, swar! Är hon frisk nu för tiden? Går hon till Er någon gång? Jag önskar swar genast på allt det, per Malmö, jag flyttar nämligen dit den 16:de och skall tjenstgöra der. Svara, helsa! Har Per haft bröllop?

Brodren
A. Wiberg

ROBERT KARL OTTO WIBERG

född den 31 maj 1878 i Alvesta

död den 6 augusti 1920 i Laholm

Föräldrar: Anders Wiberg och Ida Maria Holmström.

Gift november 1915 med

EMILIE JENSEN, Köpenhamn

Barn:

Ea Esther född den 13 september 1916

Robert Wiberg var Anders Wibergs och Ida Holmströms ende son. Efter avslutade skolstudier erhöll han 1898 anställning såsom postexpeditörsaspirant vid postkontoret i Malmö. 1918 erhöll han transport till Laholm, där han blev postmästare, vilken befattning han innehade till sin död 1920. Till sin natur var han stillsam och försynt och hade ett brinnande intresse att förkovra sitt vetande.



ROBERT WIBERG

EA ESTHER WIBERG

född den 13 september 1916 i Laholm

Föräldrar: Robert Karl Otto Wiberg och Emilie Jensen.

Gift 1940 med

HENNING ROLAND

Henning Roland, ingenjör, Köpenhamn.



HENNING ROLAND



EA ROLAND

SIGNE BARBRO LOVISA WIBERG

född den 6 oktober 1879 i Alvesta

Föräldrar: Anders Wiberg och Ida Maria Holmström.

Gift 1907 med

JONAS BIRGER WALENTIN

född den 29 juli 1879

Barn:

Tore Sixten född den 27 augusti 1908.

Birger Walentin, distriktschef vid Statens Järnvägar, R. N. O.,
R. V. O., TyskÖO, FinlVRO, NedONO.



BIRGER WALENTIN



SIGNE WALENTIN

TORE SIXTEN WALENTIN

född den 27 augusti 1908

Föräldrar: Signe Barbro Lovisa Wiberg och Jonas Birger Walentin.

Gift 1940 med

LILLY MALMKVIST

född den 3 februari 1910

Föräldrar: grosshandlaren Werner Malmkvist och hans hustru Wendela,
Norrköping.

Barn:

Astrid Margarete född den 14 augusti 1941

Tore Göran Birger „ „ 20 oktober 1943

Tore Walentin, med. lic. Stockholm.



TORE WALENTIN



LILLY WALENTIN

GUNHILD MARIA ELLEN WIBERG
född den 28 oktober 1881 i Alvesta
Föräldrar: Anders Wiberg och Ida Maria Holmström.

Gunhild Wiberg, f. d. poststationsföreståndarinna.



GUNHILD WIBERG

NANNA INGEBORG KAROLINA WIBERG

född den 6 augusti 1886 i Åkarp

Föräldrar: Anders Wiberg och Ida Maria Holmström.

Nanna Wiberg innehade först anställning vid Brand- och Lifförsäkringsaktiebolaget Skåne i Malmö. 1920 övergick hon till Statens Järnvägar i Norrköping och förflyttades 1927 till Stockholm, där hon tjänstgör såsom kansliskrivare vid S. J:s distriktskansli.



NANNA WIBERG

ESTHER IDA ANDREA WIBERG
född den 1 december 1894 i Åkarp
död den 15 december 1898 i Åkarp
Föräldrar: Anders Wiberg och Ida Maria Holmström.



ESTHER WIBERG

LITTERATURFÖRTECKNING.

- Andersson, W. Skånes romanska landskyrkor med breda västtorn.
 Berg, Gösta Hur klövjestigen blev landsväg.
 Berg, G. och Svensson, S. Svensk bondekultur.
 Bolin, S. Skånelands historia I och II.
 Brunius, C. G. Skånes konsthistoria för medeltiden.
 Bruzelius, N. G. Allmogelivet i Ingelstads härad.
 Campell, Å. Skånska bygder under förra hälften av 1700-talet.
 " " Det skånska kulturlandskapet.
 Carlquist, G. En bok om Skåne.
 Cronholm, A. Skånes politiska historia.
 Fabricius, K. Skaanes Overgang fra Danmark.
 Enghoff, K. Tillståndet i Skåne under Magnus Stenbocks guvernörstid
 1707—1711.
 Engström, B. Äldermansskifte och byastämma i skånska och danska byar.
 Erixon, S. och Wallin, S. . Svenska Kulturbilder I—XII.
 Forssander, J. E. Sveriges förhistoriska bebyggelse.
 Gierow, K. R. Skåne.
 Grimberg, C. Svenska folkets underbara öden.
 Hammarlund, K. O. Kring Helgeå och Balders berg.
 Johnsson, Per Allmogeliv i Göinge.
 " " Från det forna Villand.
 Leufvén, G. Skånes jordbruk.
 Linné, C. von Skånska resa.
 Ljungh, J. Fjelkinge i forna dagar.
 Magnus, Olaus Historia om de nordiska folken, etc.
 Newman, E. Nordskånska väckelserörelser under 1800-talet.
 Nilsson, Axel Äril, spis och ugn.
 Nilsson, M. P. Årets folkliga fester.
 " " " Festdagar och vardagar.
 Rydbeck, O. Medeltida kalkmålningar i Skånes kyrkor.
 Olan, E. Svenska Brännvinets historia.
 Sahlgren, J. De skånska häraderna och deras namn.
 Schäfer, D. Das Buch des Lybeckischen Vogts auf Schonen.
 Snoilsky, Carl Svenska Bilder.
 Schiller, H. Resor i Skåne.
 " " Skåne genom två sekler.
 Stille, Arthur Fälttågen i Skåne 1676—1679.
 Sturlasson, Snorre Norges konungasagor.
 Weibull, C. G. Skånska jordbrukets historia.
 " " " Lübeck och Skånemarknaden.
 Weibull, L. Nekrologierna från Lund, Roskildekrönikan och Saxo.
 Widén, A. Dräng i 1500-talsgård.
 Wigström, E. Folkliv och sägner.
 " " Folkseder i Ö. Göinge härad i Skåne.
 Wählin, Hans Boken om Skåne.
 Österling, A. Skånska utflykter.
 Danmarks Kortlegning, Bind I.
 Festskrift vid invigningen av Nya Läroverksbyggnaden i
 Landskrona.
 Kunskapens Bok.

Minnesblad ur Göteborgs Latinläroverks historia.
Nordisk Familjebok.
Riksdagens protokoll.
Svenska gods och gårdar.
Svensk soldat.
Svenska Turistföreningens årsskrift, 1941, 1943, 1944.
m. fl.



PERSONFÖRTECKNING.

	Sid.		Sid.
Andersdotter, Johanna, g. m. Sven Er-		Brodersdotter, Anna, g. m. Nils Mår-	
landsson	323	tensson	123
Andersson, Anna Matilda, g. m. Johan		Böklin, Per Johan, rektor	233
Fredrik Johnsson	426		
—, Dagmar Anna Margareta, g. m.		Carlberg, J. C., adjunkt	367
Arne Gideon Wiberg	396	—, Wega Matilda, g. m. Hjalte Alrik	
—, Karl Alfred, lantbrukare	384	Randver Wiberg	429
—, Maria Gertrud, g. m. Sture Man-		Carlsson, Alfild Christina, g. m. Ar-	
fred Alvar Wiberg	384	vid Filemon Wiberg	455
Andrésén, Anna Maria, g. m. Lewis		—, Helfrid, g. m. Harry Laurizohn ..	389
Isidor Hall	316	Cavallin, Samuel Gustaf, rektor	234
		Condon, Dorothy, g. m. Donald Arvid	
Baden, Ernst Ernstsson, rektor	230	Carl Wiberg	457
Bengtsson, Bengt, lantbrukare	475	Cortmeijer, Anton, handlande	78
—, Bengt Adolf, lokförare	379		
—, Bengt Adolf Didrik	379	Dahl, Christensen Christiane, g. m.	
—, Kerstin Inga Greta, g. m. Bengt		Torsten Wiberg	275
Elmhed	476	—, J. H., handlande	233
—, Nils, åbo	125	Dam, Mikael, toldfullmäktig	268
Benktsson, Måns (Mogens), åbo i Bjära	45	Dreijer, Johan Anton, smedmästare ..	291
Berg, Anders Johan, överlärare	411	—, Martha Helena, g. m. Nils Olof	
—, Birgit Ingeborg	411	Wiberg	291
—, Inga Agda Maria	411		
—, John, fil. d:r, läroverksadjunkt ..	411	Edström, K. G., läroverksadjunkt	229
Bergqvist, Bengt Jakobsson, rektor ..	234	Ehrnberg, Nils, rektor	234
Björkstén, Carl August af, överste-		Ekedahl, Nils Valdemar, rektor	234
löjtnant	436	Elfström, Anna Lisa, g. m. Anders	
—, Claes-Göran Hjalte Robert af	436	Stjärnkvist	323
—, Robert Severin af	436	Elmhed, Bengt, lagerchef	476
—, Wega Louise Christina af	436	—, Bengt Göran	476
—, Wera Wiveka Elna Matilda af ...	436	—, Kerstin Gunilla	476
Blanxius, Ivar, kyrkoherde	76	Ekstrand, Rut, g. m. Frans Gustaf	
Blix, Gunnar Fritiof, professor	462	Hammar	439
—, Hans Martin, stud.	462	Engelbrectsson, Maria Charlotta, g. m.	
—, Kerstin Maria, fil. stud.	462	Gideon Nikolaus Rafael Flodin ..	390
—, Sven Magnus, med. stud.	462	Engström, Axel Erik, lantbrukare	382
Blomberg, Carl Johan, segelflygsin-		— Berit Margareta	382
struktör	276	—, Gun Ann-Mari	382
—, Mats Anders	276	—, Inga Gunhild	382
Blomstrand, F. Th., lektor	365	—, Stig Bertil Sigvald	382
Bolin, Elisabeth, g. m. Folke Wiberg ..	288	—, Sture Axel Teodor	382
Borgvall, Anna Hildur, lärarinna	215	—, Truls Erik Ante	382
—, Blenda Elvira, g. m. Bror Gustaf		—, Wera Elna Matilda	382
Adolf Gyllenkrok	212	Eriksson, Davida, g. m. Johannes Pet-	
—, Johan Alfred, avdelningschef	207	tersson	494
—, Sten Alfred, reservofficer	211	—, Hildur Emilia, g. m. Helgo Wiberg	279
—, Torsten Alvin, bankkamrer	209	—, Hilma, g. m. Knut Alexis Wiberg	258
Boström, Eleonora, g. m. Johan Anton		Erlandsson, Elna Svensson, g. m. Truls	
Dreijer	291	Wiberg	323
		—, Sven, handlande	323

	Sid.		Sid.
Fagerberg, E. S., lektor	365	Hodgson, Edna, g. m. Torsten Alvin	
Fajersdotter, Ingar, g. m. Nils Jeppsson	128	Borgvall	209
Fajersson, Sven, åbo i Rinkaby	323	Holmström, Carl Johan, fabrikör	501
Fasteson, Albert Gustaf	458	—, Ida Maria, g. m. Anders Wiberg ..	501
Faxe, Wilhelm, biskop	233	—, Märta Siri, g. m. John Åke Truls	
Flensburg, Wilhelm, biskop	234	Wiberg	423
Flodin, Gideon Nikolaus Rafael, fab-		—, Johan, med. d:r,	423
rikör	390		
—, Hulda Charlotta, g. m. Valram		Isaksson, Josefina Charlotta, g. m. J.	
Sven Wiberg	390	M. Flodin	418
—, J. M., godsägare	418		
—, Thyra, g. m. Yngve Erland Truls		Jensen, Emilie, g. m. Robert Karl Otto	
Wiberg	418	Wiberg	511
		Jensson, Jeppe	50
Germundsson, Sven, åbo i Vanneberga	71	Jeppesdotter, Anna,	123
Guttormsen, Anna Stina, g. m. Gunnar		—, Anna, g. m. Sven Trulsson	
Georg Fredrik Wiberg	317	—, Elna, g. m. Pehr Pehrsson	123
—, Gustaf flottningsschef	317	—, Ingar, g. m. Åke Åkesson	128
Gyllenkrok, Ann-Mari, jur. kand.	212	—, Karna	123
—, Blenda Ingegerd, jur. stud.	212	Jeppesson, Nils, rusthållare i Bjära ..	55
—, Bror Gustaf Adolf, länsassessor ..	212	Jeppsson, Nils, rusthållare	123
—, Göran, civilingenjör	214	—, Ola, åbo i Viby	135
Gyllensten, B. G., adjunkt	366	—, Pehr, murare	123
		Johansson, John Alfred, lantbrukare ..	380
Hall, Aagot Elfrida, g. m. Nils Gustaf		—, Rosa Viola Linnea, g. m. Sixten	
Truls Wiberg	316	Valram Wiberg	397
—, Lewis Isidor, stationsinspektör ...	316	Johnsson, Elsa Matilda Evelina, g. m.	
Hammar, Ingrid, g. m. Stig Yngve		Inge Erland Magnus Wiberg	426
Randver Wiberg	439	—, Johan Fredrik, fabrikör	426
—, Frans Gustaf, fabrikör	439	—, Lovisa, g. m. Carl Johan Holm-	
—, Gunvor	400	ström	501
—, Torvald, köpman	400	—, Maria Josefina, g. m. Theodor Did-	
Hammarström, Eva Fredrika, g. m.		rik Wiberg	370
Frans Olof Wiberg	260	—, Per, adjunkt	235
—, Ingrid Märta Christina, g. m. Gö-		Jönsdotter, Anna	73
ran Gyllenkrok	214	—, Hanna	73
—, Rickard Axel Fridolf, sjökaptén ..	214	—, Pernilla	73
Hansen, Jacob, kyrkoherde	45	Jönsson, Anders	73
Hansson, Anders, åbo i Vanneberga ..	79	—, Jeppa	73
—, Johan Peter, rektor	232	—, Nils, kyrkovård	71
—, Ola, nämndeman	104	—, Pehr, rusthållare i Viby	95
Hartzell, Claes Erik, byggmästare	261	—, Truls, åbo	135
—, Greta, g. m. Frans Martin Wiberg	261		
Helmer, Inga Elisabeth, g. m. Sigvald		Klemmedtsdotter, Birgitte, g. m. Nils	
Erland Theodor Wiberg	385	Jeppesson	55
—, Johan, köpman	385	—, Karna	49
Henriques, M., lektor	366	—, Kerstina, g. m. Sven Pehrsson	71
Heurgren, Helene Maria, g. m. Anders		Klemmedtsson, Nils	49
Petter Lindskog	217	Knutsson, Sofia Augusta, g. m. Martin	
Heurlin, A. O., rektor	365	Wiberg	217

	Sid.		Sid.
Krantz, Olga, g. m. Helge Allan		Nilsson, Pehr, rusthållare i Bjära	63
Wiberg	278	Nässén, Anders, godsägare	421
Larsson, Hilma, g. m. Karl Alfred Andersson	384	—, Brita Thyra Katarina	421
—, Per Henrik, ingenjör	464	—, Josefina Elisabeth	421
Laurizohn, Gunhild, g. m. Truls Hjalte Gerhard Wiberg	389	—, Per Birger, tandläkare	421
—, Harry, advokat	389	—, Per Olof Truls	421
Lindeberg, K. J., lektor	365	Olausdotter, Agda, g. m. Pehr Jönsson	95
Lindskog, Anders Petter, handlande ..	217	Ollmert, Maria Anna, g. m. Frank Anders Helge Sigvald Wallentin	403
—, Emma Wilhelmina, g. m. Martin Wiberg	217	Olsén, Carla Emma Dorothea, g. m. Frank Anders Helge Sigvald Wallentin	403
Lund, G., adjunkt	367	Olsdotter, Anna, g. m. Lars Svensson	Tab. II, 193
Lundbohm, Inez (Isa) Martha Elisabeth, g. m. Hjalte Evert Wiberg ..	434	—, Ingar	479
Lunell, Christian, rektor	230	—, Kjersti, g. m. Olof Löfvall, Tab. VII	467
Löfvall, Ernst Alexis	474	—, Marna	441
—, Ellen Maria, g. m. Bengt Bengtsson	475	Ohlsson, Anna Pauline, g. m. Jöns Gustaf Wiberg	460
—, Olof, folkskollärare	467	—, Pehr, åbo	125
Malmgren, Albert, grosshandlare	331	Olsson, Alma Kristina, g. m. Johan Alfred Thorén	496
Malmkvist, Lilly, g. m. Tore Sixten Wallentin	514	—, Klemmed, kyrkovård	71
—, Werner, grosshandlare	514	—, Vera, g. m. Tage Agnar Wiberg ..	374
Martens, Per Erik, rektor	234	Oluffssen, Troels, åbo i Bjära	39
Mogensdotter, Bengta, g. m. Tufve Svensson	57	Oluffsson, Alfrid	50
—, Johanna, g. m. Klemmed Månsson	49	Pehrsson, Anders	63
Mogenssen, Bendt, åbo i Bjära	45	—, Anders, rusthållare i Vanneberga	71
—, Jens, åbo i Bjära	45	—, Jeppa, rusthållare i Viby	123
—, Nils, „ i „	45	—, Jöns	95
—, Oluf, „ i „	45	—, Jöns, rusthållare i Viby	73
—, Pouffvel, rusthållare i Bjära	45	—, Nils, rusthållare i Ignaberga	71
Mutlow, Raymond, lägerbokhållare ..	460	—, Ola, rusthållare i Öslöv	71
Månsson, Klemmed, åbo i Vinslöv ..	49	—, Pehr, åbo i Viby	467
—, Olaus, bonde	95	—, Sven, rusthållare i Bjära	71
Mårtensson, Mattis, bonde i Gälltofta	104	—, Sven	63
—, Nils, kyrkovård	123	—, Troed, rusthållare i Vinslöv	71
Möller, Hulda Sofia, g. m. Pehr Wiberg	479	—, Troed	63
—, Irma, g. m. Johan Holmström	423	Persson, Karin Cecilia, g. m. Karl Tore Widar Wiberg	383
Nillson, Nills, nämndeman	81		
—, Swen, bonde i Rinkaby	104		
Nilsson, Birgitta	55		
—, Kjersti	55		
—, Kjersti, g. m. Per Trulsson	73		
—, Marna, g. m. Jeppa Pehrsson	123		
—, Sissa, g. m. Troed Pehrsson	71		
Nilsson, Jeppa	55		
—, Klemmedt	55		

	Sid.		Sid.
Peterson, Henry Arthur, juvelerare- fabrikör	460	Tillgren, Nils, med. lic.	378
Pettersson, Blenda Josefina, g. m. Carl Axel Bengt Alvar Rhodin	494	Thorén, Alice Emy Augusta, g. m. Fol- ke Hilding Rhodin	496
—, Johannes, snickare	494	—, Johan Alfred, byggmästare	496
—, Maria, g. m. Jöns Wiberg	443	Troells, åbo i Bjära	Tab. I, 29
Ramsay, Ceres Ellen, g. m. Carl August af Björksten	436	Troellssen, Oluff, åbo i Bjära	35
Ring, Märten, soldat	193	Troelsdotter, Bente, g. m. Måns (Mo- gens) Benktsson	45
Ringdahl, Rut, g. m. Gustaf Guttorm- sen	317	Truedsson, Pehr, åbo	443
Rhodin, Alva Birgitta	494	Trulsdotter, Boell, g. m. Nils Pehrsson	71
—, Carl Axel Bengt Alvar, kassör ..	494	—, Elna, g. m. Ola Jeppsson	135
—, Carl Olof, handlande	493	Trulsson, Anders, åbo i Horna	467
—, Folke Hilding, bilreparatör	496	—, Jöns, åbo	217
—, Siv Margareta	496	—, Per, „	73
—, Thure Axel Constantin	493	—, Sven, „	193
Roland, Henning, ingenjör	512	Tufwasson, Swen, bonde i Häslöv ..	104
Rosenlund, Pehr, smed	501	Tufvesdotter, Anna, g. m. Ola Pehr- son	71
Rönnbäck, Anna Sofia, g. m. Claes Erik Hartzell	261	Ullman, Magnus, adjunkt	367
Simonsson, N. Th., rektor	233	Undset, Ragnhild Martina, g. m. Einar Wiberg	286
Sjövall, Birger, rektor	234	Walentin, Astrid Margarete	514
Stenhoff, Hanna, g. m. Carl-Olof Rho- din	493	—, Jonas Birger, distriktschef	513
Stjärnkvist, Anders, husar	323	—, Tore Göran Birger	514
Stranne, Anna Maria, g. m. Sigvald Tryggve Wiberg	402	—, Tore Sixten, med. lic.	514
Ström, Astrid, g. m. Bertil Valram Wiberg	394	Wallentin, Carl Arne Björn	403
Sundström, Ester Ellida, g. m. Axel Hammarström	214	—, Carl Rolf Sigvald	403
—, S., lektor	366	—, Frank Anders Helge Sigvald, affärsman	403
Svensdotter, Malena, g. m. Anders Pehrsson	71	—, Inger Anna Elisabeth	403
Svensson, Anna, g. m. Johan Alfred Borgvall	207	—, Sonja Anna Maria	403
—, Elna	193	Weller, Otto Konrad, bokhållare	464
—, Lars, bageriidkare	193	Wiberg, Agda Ingeborg, g. m. Karl Alfred Söderberg	406
—, Märten, åbo	501	—, Agnar Olof Jeppe	323
—, Nils, riksdagsman	104	—, Alma Ingeborg, telefonförestånd- rinna	271
—, Tufve, åbo i Bjära	57	—, Anders, stationsinspektör, Tab. IX	501
Söderberg, Frida Ingeborg, g. m. John Berg	411	—, Ann Thyra	423
—, Karl Alfred, provinsialläkare	406	—, Anna, kontorsskrivare	454
—, Kurt Agnar, författare	410	—, Anna Elvira Cecilia, telegrafkom- missarie	259
Söffrensen, Bertil, prost	35	—, Anna Ingmari	385
		—, Ann-Mari Karin	383
		—, Arne Gideon, advokat	396
		—, Arvid Filemon, maskinkonstruktör	455
		—, Astrid Margit Ragnhild Kristina ..	394
		—, August	267
		—, Avis Anna, flygkorpral	459

	Sid.		Sid.
Wiberg, Axel Algot, fotograf	270	Wiberg, Gustaf Håkan Randwer	439
—, Barbro Maria	317	—, Gustaf Lennart, journalist	273
—, Beda Elna Ingeborg, g.m. Axel Erik Engström	382	—, Hanna Elvira	323
—, Bertil Valram, advokat	394	—, Hans Bertil Valram	394
—, Birgit Cecilia Helgosdotter	279	—, Helena Eleonora	291
—, Björn Thore	383	—, Helge Allan, civilingenjör	278
—, Bo Allan Helgason, stud.	279	—, Helgo, postassistent	279
—, Bo Hjalte	434	—, Herta Martina, g.m. Gunnar Fritiof Blix	462
—, Britt Vera, skolkökslärarinna	374	—, Hjalte Alrik Randver, direktör ..	429
—, Cajsa Inger Elna Josefina	428	—, Hjalte Ewert, major	434
—, Claes Åke	394	—, Hulda Alfhild Nanna, g.m. Carl-Olof Rhodin	493
—, Dagny Alfhild Maria, rådhushanslist	456	—, Ida Walborg	370
—, Donald Arvid Carl, polisofficer ..	457	—, Inge Erland Magnus, konsul	426
—, Ea Esther, g.m. Henning Roland	512	—, Inger Birgitta	439
—, Ebba	217	—, Irma Hulda Maria, g.m. Torvald Hammar	400
—, Ebba Hellevi, kansliskrivare	285	—, Jan Anders	396
—, Einar, postmästare	286	—, Jan Åke Truls	423
—, Einar Hilding, bokförelare	499	—, John Åke Truls, direktör	423
—, Ellen Concordia, gymnastikdirektör	321	—, Jöns, telegrafinspektör .. Tab. VI	443
—, Ellen Emma Martina, postexpeditör	269	—, Jöns Gustaf, juvelerare	460
—, Ellen Margaret, g.m. Henry Arthur Peterson	460	—, Karl Tore Widar, godsägare	383
—, Ellen Marna, g.m. Nils Fredrik Anton Wiberg	315	—, Kenneth Donald	457
—, Elna Hildigun Alva, affärsinnehavarinna	498	—, Kerstin Anna Thyra	426
—, Elsa Margareta	426	—, Knut Alexis, postmästare	258
—, Ernst Olof, skeppskonstapel	319	—, Lars Gustaf Gunnar	317
—, Ester Ida Andrea	517	—, Leif Arne	396
—, Ester Tella Celestine, sekreterare	465	—, Lillemor Vera Kristina, g.m. Nils Tillgren	378
—, Evy Elvira, g.m. Otto Konrad Weller	464	—, Magda Theodora, g.m. John Alfred Johansson	380
—, Folke, häradshövding	288	—, Margot Thyra Desideria, g.m. Per Birger Nässén	421
—, Folke Sven Magnus, pålsvaruhandlande	204	—, Martha Florence, g.m. Raymond Mutlow	460
—, Frans Martin, professor	261	—, Martin, fil. d:r, uppfinnare, Tab. III	217
—, Frans Olof, notarie	260	—, Maud Britt Mari	288
—, Georg Theodor, direktör	320	—, Nanna Ingeborg Karolina, kansliskrivare	516
—, Grace Astrid	383	—, Nanny Emilia, sanatorieföreståndarinna	272
—, Gunhild Maria Ellen, poststationsföreståndarinna	515	—, Nils Albert	217
—, Gunnar Georg Fredrik, med. d:r, docent	317	—, Nils Christer Gunnar	317
—, Gunnar Teodor	380	—, Nils Fredrik Anton, stationsinspektör	315
—, Gunnel Sigrun Helgosdotter, konsultsbiträde	279	—, Nils Gustaf Truls, civilingenjör ..	316
		—, Nils Johan, postexpeditör	205
		—, Nils Olof, fil. d:r, läroverksadjunkt	Tab. IV, 291

	Sid.		Sid.
Wiberg, Otto Ragnar, affärsman	461	Wiberg, Sven Theodor	385
—, Pehr, kemist Tab. VIII,	479	—, Tage Agnar, direktör	374
—, Philibert, handelsresande	274	—, Tage Alfred	384
—, Pär-Elof, försäkringstjänsteman . .	497	—, Tage Olof	374
—, Ragne	397	—, Theodor Didrik, lantbrukare	370
—, Ragnar, bokbindare	277	—, Thor Magnus Yngve	426
—, Robert Karl Otto, postmästare	511	—, Thore Sigvald	385
—, Rolf Theodor	384	—, Tore Johan Gilbert	380
—, Signe Barbro Lovisa, g. m. Jonas Birger Walentin	513	—, Torsten	275
—, Signe Dagmar, g. m. Bengt Adolf Bengtsson	379	—, Truls, läroverksadjunkt . . Tab. V,	323
—, Sigrid Maria Wilhelmina, g. m. Mikael Dam	268	—, Truls Hjalte Gerhard, ingenjör . .	389
—, Sigvald Erland Theodor, disponent	385	—, Ulf Örjan Helguson, stud.	279
—, Sigvald Tryggve	323	—, Ulla Eleonora	434
—, Sigvald Tryggve, posttjänsteman . .	402	—, Ulla Maria Ingeborg, kassörska . .	286
—, Sixten Valram, kamrer	397	—, Valborg Margit	380
—, Sonja Maria Wilhelmina, g. m. Carl Johan Blomberg	276	—, Valram Sven, postmästare	390
—, Sten Anders	423	—, Vera Britt Charlotte	394
—, Sten Ingvald Undset, stud.	286	—, Wera Elna, g. m. Carl August af Björksten	436
—, Stig, Yngve Randwer, advokat . . .	439	—, Vivian Hertha Celestine	458
—, Stina Tora	383	—, Yngve Erland Truls, fabrikör	418
—, Sture Manfred Alvar, lantbrukare	384	Winberg, Ida Lovisa, g. m. Sven Wiberg	201
—, Sven, överläkare	201	Åkesson, Åke, mjölnare och åbo	128

Tab. I

Troells
1509—1557
sid. 29

Oluff
1534—1583
sid. 35

Troels
1559—1634
sid. 39

Bente
1588—1664
g. m. Måns (Mogens) Benktsson
sid. 45

Johanna
1615—1653
g. m. Klemmed Månsson
sid. 49

Birgitte
1639—1675
g. m. Nils Jeppesson
sid. 55

Pehr
1667—1736
g. m. Anna Pehrsson
sid. 63

Jöns
1697—1757
g. m. Ingar Pehrsson
sid. 73

Pehr
1739—1789
g. m. Agda Olausdotter
sid. 95

Jeppa
1767—1846
g. m. Marna Nilsson
sid. 123

Ola
1802—1879
g. m. Elna Trulsson
sid. 135

Anna	Martin	Nils Olof	Truls	Marna	Jöns	Kjersti	Pehr	Anders
tab. II	tab. III	tab. IV	tab. V		tab. VI	tab. VII	tab. VIII	tab. IX

Tab. II

Anna Olsdotter
1824—1912
g. m. Lars Svensson
sid. 193

Sven 1856—1934 g. m. Ida Winberg sid. 201	Nils Johan 1858—1920 sid. 205	Anna 1861—1942 g. m. Alfred Borgvall sid. 207	Elna 1865—1865 sid. 193
--	-------------------------------------	--	-------------------------------

Folke 1908—1933 sid. 204	Torsten 1884— g. m. Edna Hodgson sid. 209	Blenda 1886— g. m. Gustaf Gyllenkrok sid. 212	Anna 1888— sid. 215
--------------------------------	--	--	---------------------------

Sten 1919— sid. 211	Anne-Mari 1916— sid. 212	Göran 1918— g. m. Ingrid Hammarström sid. 214	Gerd 1923— sid. 212
---------------------------	--------------------------------	--	---------------------------

E A

Martin Wiberg
1826—1905
g. m. 1. Sofia Knutsson
2. Wilhelmina Lindskog
sid. 217

1. Alexis 1854—1918 g. m. Hilma Eriksson sid. 258	Anna 1856—1943 sid. 259	Frans 1857—1894 g. m. Eva Hammarström sid. 260	August 1859—1876 sid. 267	2. Sigrid 1865—1915 g. m. Mikael Dam sid. 268	Ellen 1867—1938 sid. 269	Algot 1868—1920 sid. 270	Ingeborg 1869— sid. 271	Albert 1870—1870 sid. 217	Ebba 1871—1871 sid. 217	Nanny 1872—1941 sid. 272	Lenmart 1874—1932 sid. 273	Philibert 1875—1906 sid. 274	Torsten 1876—1934 g. m. 1. Christiane Dahl 2. Sofie sid. 275	Ragnar 1877—1944 g. m. Olga Krantz sid. 278	Allan 1879— sid. 278	Helgo 1880— sid. 279	Gunnel 1922— sid. 279	Bo 1923— sid. 279	Birgit 1925—1926 sid. 279	C 1926— sid. 279
--	-------------------------------	---	---------------------------------	--	--------------------------------	--------------------------------	-------------------------------	---------------------------------	-------------------------------	--------------------------------	----------------------------------	------------------------------------	--	--	----------------------------	----------------------------	-----------------------------	-------------------------	---------------------------------	------------------------

1. Sonja
1912—
g. m. Carl Blomberg
sid. 276

Mats
1943—
sid. 276

Martin
1894—
g. m. Greta Hartzell
sid. 261

Tab. IV

Nils Olof Wiberg
1828—1898
g. m. Helena Dreijer
sid. 291

Nils 1861—1927 g. m. Ellen Wiberg sid. 315	Ernst 1863—1894 sid. 319	Helena 1865—1865 sid. 291	Georg 1866—1923 sid. 320	Ellen 1870— sid. 321
Gustaf 1889— g. m. Aagot Hall sid. 316	Gunnar 1902— g. m. Anna-Stina Guttormsen sid. 317			
	Barbro 1930—1944 sid. 317	Krister 1937— sid. 317	Lars 1942— sid. 317	

Truls Wiberg
1831—1888
g. m. Elna Svensson-Eriandsson
sid. 323

Valram
1800—1942
g. m. Hulda Flodin
sid. 390

Sigvald
1862—1864
sid. 323

Ellen
1864—
g. m. Nils Wiberg
sid. 401

Tore
1899—1942
g. m. Karin Persson
sid. 383

Sture
1901—
g. m. Gertrud Andersson
sid. 384

Sigvald
1903—
g. m. Inga Helmer
sid. 385

Hjalte
1908—
g. m. Gudrun Lauritzen
sid. 389

Bertil
1895—
g. m. Astrid Ström
sid. 394

Arne
1897—
g. m. Dagmar Andersson
sid. 396

Sixten
1899—
g. m. Rosa Johansson
sid. 397

Irma
1902—1927
g. m. Torvald Hammar
sid. 400

Gustaf
1889—
g. m. August Hall
sid. 316

Grace
1928—
sid. 383

Ann-Mari
1934—
sid. 383

Rolf
1933—
sid. 384

Hans
1925—
sid. 394

Astrid
1927—
sid. 394

Leif
1934—
sid. 396

Regne
1929—
sid. 397

Gunnor
1924—
sid. 400

Gunnar
1902—
sid. 317

Barbro
1930—1944
sid. 317

Lars
1942—
sid. 317

1. Rolf
1922—
sid. 40

Theodor
1858—1942
g. m. Maria Jonsson
sid. 370

<p>Tagge 1889—1934 g. m. Vera Olsson sid. 374</p>	<p>Magda 1898— g. m. John Johansson sid. 380</p>	<p>Walborg 1895—1911 sid. 370</p>	<p>Beda 1897— g. m. Axel Engström sid. 382</p>	<p>Tore 1890—1942 g. m. Karin Persson sid. 383</p>	<p>Sture 1901— g. m. Gertrud Andersson sid. 384</p>	<p>Sigvald 1903— g. m. Inga Helmer sid. 385</p>	<p>Hjalte 1908— g. m. Gudrun Laurizol sid. 389</p>
<p>Lillemor 1918— g. m. Nils Tillgren sid. 374</p>	<p>Gunnar 1922— sid. 380</p>	<p>Truls 1920— sid. 382</p>	<p>Stig 1926— sid. 382</p>	<p>Grace 1925— sid. 383</p>	<p>Ann-Mari 1934— sid. 383</p>	<p>Ingemari 1940— sid. 385</p>	<p>Sven 1944— sid. 385</p>
<p>Bengt 1924— sid. 379</p>	<p>Tore 1933— sid. 380</p>	<p>Sture 1922— sid. 382</p>	<p>Wera 1929— sid. 382</p>	<p>Berit 1939— sid. 382</p>	<p>Ann-Mari 1936— sid. 382</p>	<p>Rolf 1933— sid. 384</p>	<p>Thore 1942— sid. 385</p>
<p>Britt 1920— sid. 374</p>	<p>Valborg 1928— sid. 380</p>	<p>Tore 1933— sid. 380</p>	<p>Inga 1931— sid. 382</p>	<p>Ann-Mari 1934— sid. 383</p>	<p>Stina 1935— sid. 383</p>	<p>Tage 1935— sid. 384</p>	<p>Thore 1942— sid. 385</p>

sid. 378

Jöns Wiberg
1887—1916
g. m. Maria Pettersson
sid. 443

Anna 1881—1938 sid. 454	Arvid 1883—1940 g. m. Alfhild Carlsson sid. 455	Gustaf 1885— g. m. Anna Ohlsson sid. 460	Otto 1888—1937 sid. 461	Herta 1892— g. m. Gunnar Blix sid. 462	Evy 1896— g. m. 1. Per Larsson 2. Otto Weller sid. 464	Ester 1897— sid. 465
Dagny 1909— sid. 456	Donald 1911— g. m. Dorothy Condon sid. 457	Ellen sid. 460	Kerstin 1920— sid. 462	Magnus 1923— sid. 462	Hans 1928— sid. 462	
	Vivian 1913— g. m. Albert Fasteson sid. 458	Martha sid. 460				
	Avis 1920— sid. 459					
	Kenneth 1942— sid. 457					

Tab. VII

Kjersti Olsdotter
1840—1929
g. m. Olof Löfvall
sid. 467

Ernst 1872—1926 sid. 474	Ellen 1874— g. m. Bengt Bengtsson sid. 475
--------------------------------	---

Greta 1914— g. m. Bengt Elmhed sid. 476
--

Göran 1939— sid. 476	Gunilla 1942— sid. 476
----------------------------	------------------------------

Tab. VIII

Pehr Wiberg
1842—1908
g. m. Hulda Möller
sid. 479

Nanna 1874—1939 g. m. Carl-Olof Rhodin sid. 493	Pär-Elof 1878— sid. 497	Alva 1880—1933 sid. 498	Einar 1882—1940 sid. 499
--	-------------------------------	-------------------------------	--------------------------------

Alvar 1907— g. m. Blenda Pettersson sid. 494	Folke 1908— g. m. Alice Thorén sid. 496
---	--

Birgitta
1939—
sid. 494

Siv
1940—
sid. 496

Tab. IX

Anders Wiberg
 1845—1899
 g. m. Ida Holmström
 sid. 501

Robert 1878—1920 g. m. Emilie Jensen sid. 511	Signe 1879— g. m. Birger Walentin sid. 513	Gunhild 1881— sid. 515	Nanna 1886— sid. 516	Esther 1894—1898 sid. 517
Ea 1916— g. m. Henning Roland sid. 512	Tore 1908— g. m. Lilly Malmkvist sid. 514			
	Astrid 1941— sid. 514	Göran 1943— sid. 514		